



MALMÖ HÖGSKOLA
FAKULTETEN FÖR
KULTUR OCH SAMHÄLLE

Vilka faktorer är betydelsefulla för att skapa attraktiva boendemiljöer?
- I Åstorps kommun

What factors are important to create attractive residential environments?
- Within the municipality of Åstorp

Alexandra Berg von Post
Diana Nordlund Jensen

Byggd miljö
Kandidatuppsats, 20 hp
Urbana Studier
Vårterminen 2014
Handledare: Jerry Nilsson

Tack!

Vi skulle vilja tacka vår handledare Jerry Nilsson, för all feedback, korrekturläsning och tips vi fått genom arbetets gång. Vi vill också ge ett stort tack till flertalet anställda på Åstorps kommun, i synnerhet Linda Svederberg, som har varit vår kontaktperson från kommunen, för goda råd och hjälp med att genomföra denna studie. Vi vill ge ett stort tack till alla respondenter som tagit sig tid att svara på våra frågor och gjort vår studie genomförbar. Vi vill också tacka våra vänner och bekanta, som har hjälpt oss med kontaktuppgifter till potentiella respondenter. Stort tack till Jacob von Post, Johnny Jensen och Mikael Iller för korrekturläsning och tips. Slutligen skulle vi vilja tacka våra nära och kära för alla uppmuntrande kommentarer och goda råd vi fått under denna tid.

Malmö, den 26 maj 2014

Alexandra Berg von Post

Diana Nordlund Jensen

Abstract

The work with the complex question of attractiveness is considered being one of the key issues within municipalities today. One of the strategies the municipality of Åstorp presented to achieve its vision as an attractive municipality, and getting an increased migration, is to create attractive residential environments. The municipality of Åstorp had an increasing population during the millennium, but in recent years this growth has stagnated. The intention with this study is to seek an understanding and clarify what attractions are sought after in the choice of residence. With the support of various theoretical and empirical studies, the aim of this study is to find out what kind of qualities that makes Åstorp a more attractive municipality of residence. To do this, we make use of literary studies, interviews, surveys and analysis of GIS-maps and diagrams. Furthermore, we provide knowledge about what strengths and what weaknesses the municipality of Åstorp has as an attractive residential municipality. Hopefully this knowledge can generate an increased migration to the municipality.

Keywords: attractiveness, migration, residential environment, municipal development and population growth

Sammanfattning

Att skapa attraktiva boendemiljöer anses vara en av de viktigaste frågorna inom kommunal utveckling idag. En av de strategier Åstorps kommun presenterar för att uppnå sin vision som en attraktiv kommun, och för att få en ökad inflyttning till kommunen, är att skapa attraktiva boendemiljöer. Åstorps kommun har haft en befolkningsökning under millenniumskiftet, men på senare år har denna tillväxt stagnerat. Syftet med denna studie är skapa en förståelse och klargöra vilka attraktioner som är eftertraktade i valet av boendeort. Med stöd av olika teoretiska och empiriska studier, är syftet med detta arbete att ta reda på vilken typ av kvaliteter som gör Åstorp en mer attraktiv boendekommun. För att göra detta använder vi oss av litteraturstudier, intervjuer, enkäter samt analyser av GIS-material och diagram. Dessutom bidrar vi med kunskap om vilka styrkor och vilka svagheter Åstorps kommun har som en attraktiv boendekommun. Förhoppningsvis kan denna kunskap generera en ökad inflyttning till kommunen.

Nyckelord: attraktivitet, flytt, boendemiljö, kommunal utveckling och befolkningstillväxt

INNEHÅLL

1.0 INLEDNING	6
1.1 BAKGRUND OCH PROBLEMFÖRMULERING	6
1.2 SYFTE OCH FRÅGESTÄLLNINGAR	7
1.3 DISPOSITION	8
2.0 METOD	9
2.1 VAL AV STUDIEOBJEKT – ÅSTORPS KOMMUN	9
2.2 BAKGRUND TILL STUDIEOBJEKT	9
2.3 TEORISTUDIER	9
2.4 EMPIRISTUDIER	10
2.4.1 URVAL AV RESPONDENTER	10
2.4.2 GENOMFÖRANDE AV INTERVJU- OCH ENKÄTUNDERSÖKNING	11
2.4.3 URVAL AV GIS-DATA	12
2.4.4 GENOMFÖRANDE AV GIS-ANALYSER	13
2.5 VAL AV METOD	13
2.6 METODDISKUSSION	15
2.6.1 VALIDITET	15
2.6.2 TROVÄRDIGHET	15
2.6.3 RELIABILITET	15
2.6.4 KÄLLKRITIK	17
2.7 AVGRÄNSNING	18
3.0 ÅSTORPS KOMMUN	19
3.1 ÅSTORP	20
3.2 NYVÅNG	21

3.3 HYLLINGE	22
3.4 KVIDINGE	23
3.5 BEFOLKNINGSUTVECKLING	24
3.6 ÅLDERSUTVECKLING	24
3.7 UTBILDNINGSNIVÅ	24
3.8 NÄRINGS LIV OCH ARBETSKRAFT	25
3.9 PENDLING	25
3.10 ÅSTORPS KONKURRENSKRAFT	25
4.0 ATTRAKTIVITET OCH FLYTTPREFERENSER	27
4.1 BEGREPPSFÖRKLARING	27
4.1.1 VAD RÄKNAS SOM FLYTT?	27
4.1.2 VAD BETYDER BOENDEMILJÖ?	27
4.1.3 VAD MENAS MED PREFERENSER?	27
4.1.4 VAD INNEBÄR ATTRAKTIVITET?	28
4.2 TEORIER KRING ATTRAKTIVITET OCH FLYTTPREFERENSER	28
4.2.1 VAD UTGÖR EN ATTRAKTIV BOENDEMILJÖ?	29
4.2.2 FAKTORER SOM GENERAR ATTRAKTIVA BOENDEMILJÖER	31
4.2.3 URVAL AV FAKTORER	36
5.0 RESULTAT – PREFERENSER KRING VAL AV BOENDEORT OCH ÅSTORPS ATTRAKTIVITETSPOTENTIAL	37
5.1 KARTOR - ÅSTORPS KOMMUN	37
5.1.1 KOMMUNENS VÄGNÄT	37
5.1.2 TILLGÅNG TILL NATUROMRÅDEN	39
5.1.3 TILLGÅNG TILL PARKER	41
5.1.4 TILLGÅNG TILL LEKPLATSER	43
5.1.5 NÄRHETEN TILL TÅGSTATION	45
	47
5.1.6 NÄRHETEN TILL BUSSTATIONER	47
5.1.7 KOMMUNIKATIONSMÖJLIGHETER - BIL	49

5.2 INTERVJUUNDERSÖKNING	52
5.2.1 RESPONDENTER SOM FLYTTAT IN TILL ÅSTORPS KOMMUN	53
5.2.2 RESPONDENTER SOM FLYTTAT UT FRÅN ÅSTORPS KOMMUN	54
5.2.3 SAMMANSTÄLLNING AV INTERVJUER	56
5.3 ENKÄTUNDERSÖKNING	57
5.3.1 SAMMANSTÄLLNING AV ENKÄTER	60
6.0 ANALYS - SAMMANSTÄLLNING AV RESULTAT	63
6.1 RESPONDENTER SOM FLYTTAT IN TILL ÅSTORPS KOMMUN	63
6.2 RESPONDENTER SOM FLYTTAT UT FRÅN ÅSTORPS KOMMUN	67
7.0 SLUTSATS	72
8.0 DISKUSSION	74
8.1 FÖRSLAG TILL FRAMTIDA FORSKNING	75
9.0 KÄLLFÖRTECKNING	76
10.0 BILAGOR	80
10.1 INTERVJUFRÅGOR	80
10.2 DIAGRAM	83
10.3 FIGURLISTA	87

1.0 INLEDNING

En generell bild av hur befolkningsutvecklingen ser ut idag är att större städers invånarantal ökar, medan mindre kommuner på landsbygden tenderar att ha ett minskande invånarantal. Därav står många mindre kommuner ofta i en kamp om resurser, i form av människor och arbetstillfällen (Region Skåne 2010:6).

Begreppet attraktivitet har också blivit allt mer centralt när människor står inför valet av boendeort. Människor bosätter sig inte längre på samma ort som de arbetar i, idag spelar en rad olika faktorer in vid flytt och valet av boendeort. Därav har det också blivit mer intressant att få en ökad kunskap kring vilka faktorer som har en inverkan på en plats attraktivitet (Niedomysl, Thomas 2008:1109).

1.1 BAKGRUND OCH PROBLEMFÖRMULERING

Begreppet attraktivitet används flitigt inom kommuner när de planerar för tillväxt, då många kommuner strävar efter en ökad attraktivitet, ofta med syftet att generera en ökad tillväxt av invånare, turister och företag. Kommunens attraktivitet speglas ofta i en hög befolkningstillväxt (Niedomysl 2008:1109). En ökad attraktivitet anses i regel som något positivt, och därför någonting som kommuner strävar efter och begreppet används ofta när marknadsföring av platser sker.

Trots att begreppet attraktivitet används flitigt i kommunala planerings- och strategiarbeten är innehållet kring attraktivitet många gånger svårt att precisera. Detta beror på att människor har olika preferenser under olika faser i livet. En 18 årig individ har i regel inte samma syn på vad som anses vara en attraktiv boendemiljö som en individ i 45 års ålder. Det handlar även om att alla individer har olika bakgrunder och därmed olika preferenser. Det finns dock en möjlighet att urskilja ett mönster av vad som anses vara attraktivt, beroende på i vilken fas de tillfrågade befinner sig i livet (Region Skåne 2010:50). Många gånger handlar det också om att kommuner måste tydliggöra kvaliteter som redan finns i kommunen, men att kommunen inte vet vilka kvaliteter de ska framhäva. Vidare kan det vara av intresse för kommunala politiker och tjänstemän att ha en ökad kunskap kring vilka faktorer som attraherar en viss grupp av människor, när de står inför valet av boendeort (Andersson, Roland 1998:13).

Vi ställer oss frågande till vad som är en attraktiv boendemiljö, och vem boendemiljön är attraktiv för. Teoretiker som Jan Gehl i boken *Life between the buildings* (2010) och Jane Jacobs i boken *Den amerikanska storstadens liv och förfall* (2004) skriver om hur attraktivitet, på olika sätt, skapas i städer. Vi upplever dock att det finns en kunskapslucka kring hur attraktivitet skapas i mindre kommuner. Vårt fokus är att analysera attraktiviteten i en liten kommun, och vilka faktorer som attraherar människor i en specifik målgrupp.

Vi vill därmed få en ökad förståelse kring vad som skapar attraktivitet i en kommun. Hur kan en liten kommun stå sig konkurrenskraftig i den ständiga storstadstillväxten?

Åstorps kommun har under 2000-talet haft en befolkningsökning som nu har börjat avta. Befolkningsökningen berodde till stor del av ett högt födelsetal samt en hög inflyttning, i form av invandring (Tyréns 2014:8). I och med den minskade befolkningsstillväxten önskar Åstorps kommun få en ökad kunskap kring hur de ska attrahera fler invånare att flytta till kommunen. Åstorps kommun har i och med detta sökt efter uppsatsskrivande studenter som, med ett utifrånperspektiv, kan analysera kommunen och förklara vilka faktorer som påverkar människors val av boendekommun. Kommunen önskar också en ökad kunskap kring hur de skulle kunna utvecklas till en attraktiv boendekommun för familjebildande individer (Svederberg, Linda; planarkitekt, Åstorps kommun. 2014. Enskild intervju 1 april).

För att ta reda på detta har vi genomfört teoristudier, intervju- och enkätundersökningar, samt GIS-analyser som tillsammans kartlägger vad för typ av boendemiljö individer i åldern 25-45 år finner attraktiv, samt vilka styrkor och svagheter Åstorps kommun besitter som en attraktiv boendekommun. Resultatet bringar ny kunskap, som förhoppningsvis Åstorps kommun kan ta med sig i sin fortsatta utvecklingsplanering.

1.2 SYFTE OCH FRÅGESTÄLLNINGAR

Syftet med studien är att få en ökad kunskap kring vad som påverkar människors val av boendeort och vilka faktorer som genererar attraktiva boendemiljöer i en liten kommun. Vi undersöker vilka boendemiljöer som påverkar in- respektive utflyttningen i Åstorps kommun samt klargör vilka prioriteringar eller satsningar som bör genomföras för en ökad tillväxt av invånare. Fokusgruppen för denna studie är individer i åldern 25-45 år. Denna åldersgrupp har vi valt då Åstorps kommun önskar att framförallt attrahera familjebildande individer till att bosätta sig i kommunen.

Utifrån studiens syfte har vi valt följande frågeställningar:

Vilka faktorer värderas högt vid flytt enligt individer i åldern 25-45, som har bott eller bor i Åstorps kommun?

Vilka styrkor och svagheter har Åstorp som attraktiv boendekommun för individer i åldern 25-45?

1.3 DISPOSITION

Detta arbete är uppdelat i sex kapitel, med en källförteckning och bilagor. Det första kapitlet redogör för arbetets inledning, bakgrund, problemformulering, syfte samt frågeställningar. I kapitel två presenteras arbetets metod, med val av studieobjekt, bakgrund, datainsamling, urval, genomförande, val av metod, metoddiskussion samt avgränsning. Arbetets tredje kapitel utgör en beskrivning av Åstorps kommun. Kapitel fyra är arbetets teoridel, som innehåller en begreppsförklaring på centrala begrepp i studien och teorier och tidigare forskning som studien bygger på. I kapitel fem presenteras resultatet av det empiriska material som samlats in under studien. Det sjätte kapitlet och sista kapitlet utgör arbetets analys, där vårt insamlade material analyseras. I kapitel sju presenterar vi de slutsatser vi kommit fram till och kapitel åtta utgör vår diskussion och förslag på vidare forskning ges.

2.0 METOD

Detta kapitel behandlar studiens tillvägagångsätt. Kapitlet innehåller även en presentation av studieobjektet, samt en redogörelse för tillvägagångssättet och urvalet av studiens teoretiska och empiriska data. Vidare presenterar vi genomförandet av insamlad data och val av metod. Vi avslutar metodkapitlet med att presentera en diskurs kring studiens validitet, reliabilitet och källkritik.

2.1 VAL AV STUDIEOBJEKT – ÅSTORPS KOMMUN

Redan innan studiens påbörjan fanns ett intresse hos oss att studera hur attraktiva boendemiljöer kan mätas och upplevas, samt att utveckla ett samarbete med en kommun. Eftersom Åstorps kommun eftersökte uppsatsskrivande studenter som kunde bidra med kunskap kring detta föll sig valet naturligt. Ett samarbete med kommunen inleddes, där det genom samtal med vår kontaktperson, Linda Svederberg, framgick att kommunens önskan är att undersöka vilka kvaliteter som kommunen besitter, och vilka de saknar, för att generera en ökad tillväxt av nya invånare i åldern 25-45 år (Svederberg, Linda; planarkitekt, Åstorps kommun. 2014. Enskild intervju 1 april). För vår egen del såg vi även potential i att undersöka vilka faktorer som kan bringa attraktivitet i en liten kommun.

2.2 BAKGRUND TILL STUDIEOBJEKT

Vår studie inleds med en beskrivning av Åstorps kommun, där bland annat kommunens lokalisering, demografi och fysiska strukturer beskrivs. Detta för att ge läsaren en förståelse kring kommunen och dess orter. Beskrivningen av kommunen utgörs vidare av en kombination av textmaterial, intervjuer, statistik, samt kartor och fotografier vi själva framställt.

Beskrivningen av kommunen baseras på fakta från Åstorps kommuns översiktsplan och grönstrukturplan, konsultföretaget Tyréns rapport *Vision Åstorp centrum 2.0*, Åstorps kommuns hemsida samt Skånetrafikens hemsida, Åstorps kommuns integrationschef Azad Jonczyk, samt Trafikverket.

2.3 TEORISTUDIER

Begreppen flytt, boendemiljö, preferenser och attraktivitet presenteras, och definieras, i arbetets teoridel, se sidan 28. Detta för att dessa begrepp har en central roll i denna studie, och vi vill klargöra innebörden av dessa begrepp och hur vi väljer att arbeta med dessa. Det behöver exempelvis klargöras vad som räknas som en flytt och vad vi menar med boendemiljö, samt att begreppen attraktivitet och preferenser har olika innebörd i jämförelse med varandra men även för olika individer. Vi presenterar också faktorer som kan skapa attraktiva boendemiljöer och flyttpreferenser som anses viktiga enligt flera olika teoretiker och administrativa organisationer.

Anledningen till att vi valt att utgå från flera olika källor när vi kartlägger dessa faktorer är för att ge en mångfasetterad bild av vad som skapar en attraktiv plats. Genom att studera olika teorier och begrepp kring attraktivitet och flyttpreferenser anser vi att vi kan påvisa de faktorer som kan generera en ökad inflyttning till Åstorps kommun. Dessa teorier ligger sedan till grund för enkätundersökningens frågor.

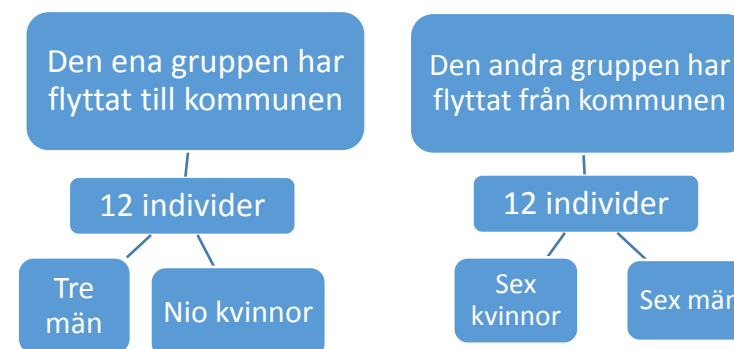
2.4 EMPIRISTUDIER

För att få en ökad kunskap kring vilka faktorer som anses skapa attraktiva boendemiljöer, samt till vilken grad dessa faktorer återfinns i Åstorps kommun, har kombinerade intervju- och enkätundersökningar genomförts. Respondenterna som deltagit har antingen valt att flytta från eller till Åstorps kommun. Anledningen till att vi valt att göra kombinerade intervju- och enkätundersökningar är för att skapa en tydlig fingervisning sett ur ett attraktivitetsperspektiv för den valda målgruppen. Detta genom både med kvalitativa och kvantitativa svar kring vilka faktorer som är viktiga och mindre viktiga vid flytt, och vilka styrkor- och svagheter Åstorps kommun har som attraktiv boendekommun. Vi har valt att särskilja på individer som flyttat ut respektive in till Åstorps kommun för att kunna se likheter och skillnader mellan dessa grupper. Resultatet av detta presenteras sedan i diagram.

Empiristudierna utgörs också av ett flertal GIS-analyser. Kartorna är framställda i programmen ArcMap, Microsoft MapPoint och i vissa fall Adobe Photoshop. Dessa analyser har vi skapat för att undersöka tillgängligheten till vissa faktorer i Åstorps kommun och även Åstorps förmåga att ingå i ett regionalt nätverk. Riktlinjerna kring dessa är baserade på den teoretiska grund studien bygger på. Syftet med GIS- analyserna är att komplettera argumentationen kring styrkorna och svagheter i Åstorps kommun.

2.4.1 URVAL AV RESPONDENTER

Intervju- och enkätundersökningen har genomförts med två olika respondentgrupper:



Båda respondentgrupperna består av individer i åldern 25-45 år, medelåldern för de som flyttat in till Åstorp är 34 år, medianen är 31 år. Medelåldern för de som flyttat ut från Åstorp är 32 år och medianen är även här 31 år.

Av de tillfrågade som flyttat in till kommunen har tre individer tidigare bott i Klippan, tre i Helsingborg, två i Ängelholm och resterande har bott i orterna Bjuv, Kattarp, Malmö. Sju individer är idag bosatta i Åstorps centralort, medan 2 är bosatta i Hyllinge och två i Kvidinge. En av de tillfrågade är bosatt i Nyvång.

Av de tillfrågade som flyttat från kommunen har sex respondenter flyttat till Helsingborg, två individer till Klippan, och resterande har flyttat till Ängelholm, Göteborg, Lund och Strövelstorp.

När respondenterna som flyttat från Åstorp var bosatta i Åstorps kommun bodde 10 respondenter i Åstorps centralort, en i Hyllinge, en i Nyvång och ingen i Kvidinge. Nio av de tillfrågade som flyttat till kommunen har barn och tre respondenter har inte några barn. Av de respondenter som flyttat från kommunen har fem individer barn och sju individer har inga barn.

Att vi valt just dessa individer beror på att de är inom den åldersgrupp, 24-45 år, som vi har haft som ambition att studera för att vi ska få en ökad kunskap kring vilka faktorer just denna åldersgrupp anser vara viktigt vid valet av boendeort. Att de är, eller tidigare varit, bosatta i Åstorps kommun innebär att de bör ha en viss kunskap om Åstorps kommun, som gör det möjligt för oss att kartlägga Åstorps styrkor och svagheter som attraktiv boendekommun.

Vår kontaktperson i Åstorps kommun, Linda Svederberg, har hjälpt oss att finna respondenter till intervju- och enkätundersökningen, dels genom sitt kontaktnät i kommunen, men också genom kommunens Facebooksida och kommunens intranät. Dessvärre fick vi inte ihop ett tillräckligt stort antal respondenter genom dessa tillvägagångssätt. Vi sökte därmed inom vårt eget kontaktnät och majoriteten av respondenterna fick vi tag på genom bekanta som tipsat oss om personer som bor eller har bott i Åstorps kommun. Dessa respondenter har i sin tur gett oss kontaktuppgifter till potentiella respondenter. Detta tillvägagångssätt kallas för snöbollsmetoden, vilket kort kan förklaras som en metod där en person hänvisar till en ny person och denna person hänvisar till ytterligare en, och så vidare (Denscombe, Martyn 2009:38).

Som komplement till detta har vi använt det sociala nätverket Facebook för att komma i kontakt med respondenter.

2.4.2 GENOMFÖRANDE AV INTERVJU- OCH ENKÄTUNDERSÖKNING

Strukturen på intervju- och enkätundersökningen har vi utformat så undersökningen inleds med öppna frågor, där respondenten kan uttrycka sig fritt, och dels enkätfrågor där de får värdera utvalda faktorer. Båda dessa insamlingsmetoder skedde i direktkontakt med respondenterna, vilket gjorde att inga bortfall av svar skedde. Intervjuerna hölls på plats eller genom telefon och antalet enkätfrågor rör sig mellan 19 och 20.

Tidsspannet rörde sig mellan 30-60 minuter för både intervju- och enkätundersökningen som genomfördes efter varandra. Vi anser inte att ordningen på dessa frågor påverkat svaren.

Intervjufrågorna utformades för att svara på våra frågeställningar och för att få en bild av vad som ansågs påverka valet av boendeort, samt Åstorps styrkor och svagheter som attraktiv boendekommun, utan att respondenterna blev styrda i sitt svar. Detta eftersom vi valde ut breda frågor som gav rum för fria svar i intervjun. Resultatet av alla intervjuer sammanställdes till en sammanhängande text, se sidan 54.

Enkätfrågorna berör bestämda faktorer, baserade på vår teoretiska grund, där respondenten får värdera hur väl deras åsikter stämmer överens med den faktor som nämns, detta på en skala mellan 1 till 5. Därmed är enkäterna inte heller styrande.

De kvantitativa resultat som vi fick genom enkätundersökningen presenteras i olika diagram, framställda i programmet Microsoft Excel. Vi har valt att presentera den procentuella spridningen av värderingarna mellan de olika faktorerna, och dels faktorerna i olika sammanhang i en typ diagram.

För att få fram de 10 mest värdesatta faktorerna till en lista, se sida 61, har vi först och främst adderat antalet röster med respektive värdering mellan 1-5 i varje faktor. Eftersom vi endast hade 12 respondenter i varje grupp kunde adderingen ej uppnå mer än 60 poäng (12 x 5). Svaret från adderingen dividerade vi sedan med 60 för att få fram hur många procent som varje faktor representerade.

Därefter sorterade vi faktorerna ordning sett till hur högt värdesatt faktorerna var. Detta grundar vi vår topp 10-lista på.

Styrkorna som presenteras i styrkor och svagheter, sidan 60. har vi fått fram genom att använda enkäterna, där har vi subtraherat "hur viktig en faktor anses vara" med "hur väl en faktor finns i Åstorps kommun" enligt *Figur 20* och *Figur 21*. Faktorerna med en stor skillnad i procentenheter sett till hur pass det finns i kommunen och hur pass viktigt respondenterna ansett det vara, har sedan styrts huruvida vi anser att det är en styrka eller en svaghet.

Vi har också skapat diagram där spridningen av hur många respondenter som valde respektive siffra (0, 1, 2, 3, 4 eller 5), och även diagram som presenterar resultatet grupperade som Lägst, Medel och Högst. Båda dessa typer av diagram ska fungera som ett stöd för läsaren, och finns i arbetets bilagor, se sidan 84.

2.4.3 URVAL AV GIS-DATA

Då kommunen inte har haft möjlighet att tillgodose oss med det GIS-material vi behövt för att genomföra de analyser vi gjort, har vi istället erhållit data genom Lantmäteriets geografiska Sverigedata. Vi har också skapat egna GIS-skikt på det vi har haft för avsikt att analysera, mer om detta går att läsa i nästkommande stycke, som redogör för genomförandet av analyserna.

2.4.4 GENOMFÖRANDE AV GIS-ANALYSER

Vi har genomfört GIS-analyserna med hjälp av programmen ArcMap, Microsoft MapPoint och i vissa fall Adobe Photoshop. De GIS-analyser som genomförts med hjälp av programmet ArcMap har vi dels, med hjälp av georefererande källor såsom Skånetrafikens hållplatskarta, ortofoto från Google Maps samt Åstorps kommuns grönstrukturplan, skapat egna skikt i ArcMap. Dessa skikt har vi, i kombination med data från Lantmäteriets geografiska Sverigedata, kunnat utföra bufferanalyser och undersöka tillgängligheten till vissa faktorer. En bufferzon innebär en zon på en viss sträcka från en vald punkt. Exempelvis att utläsa hur många hus som befinner sig inom en bufferzon på 500 meter från en park.

Vår första idé var att försöka skapa nätverksanalyser i ArcMap. Dessvärre är detta en avancerad process som ställer krav på att grunddata håller hög kvalitet vilket lagret med vägar som vi hade tillgång till ej gjorde och vi var tvungna att tänka om. Vi lyckades istället genomföra våra analyser med hjälp av programmet Microsoft MapPoint.

Microsoft MapPoint har vi använt oss av för att genomföra nätverksanalyser och studerat hur långt man kommer med hjälp av vägnätet från en specifik ort under en viss bestämd tid. De GIS-analyser som genomförts i Microsoft MapPoint har delvis kombinerats med en layout från programmet ArcMap. Detta har vi gjort med hjälp av bildredigeringsprogrammet Adobe Photoshop, dels för att det ökade läsbarheten i kartorna, och dels för att vi önskade en och samma layout på samtliga kartor.

Resultatet på flera nätverksanalyser sträcker sig utanför Skånes gränser, vilket gör att det på vissa kartor ser ut som nätverksanalysen sträcker sig ut i tomma intet, när den egentligen sträcker sig norrut i Sverige. Anledningen är att vi dessvärre ej fått tag i GIS-material på andra län än Skåne. Vi har valt att tolka resultatet av GIS-analyserna genom att göra en visuell analys. Med visuell analys menar vi att studerar något genom att enbart titta på objektet. Detta för att vi ej har kunnat fastställa exakt vilka funktioner, som tillhör vilken byggnad i kommunen och det har därför varit svårt att räkna ut det exakta antalet bostäder som finns inom ett visst avstånd från en faktor. Vårt syfte med GIS-analyserna är att ge en fingervisning av kommunens utbud, och tillgång, på ett urval av olika kvaliteter. Länsstyrelsens riktlinjer om vad som utgör en god bebyggd miljö i *Bostadens yttre värden* (2009) har fått utgöra vilket avstånd det bör vara till varje faktor. Nätverksanalyserna bygger istället på information vi fått genom en föreläsning från en aktivitetsdag som Region Skåne arrangerade, *Attraktionskraft Skåne*.

2.5 VAL AV METOD

Studien baseras dels på flera olika teorier kring flyttpreferenser och attraktivitet, kvalitativa och kvantitativa resultat från intervju- och enkätundersökningen samt granskande av GIS-analyser. Vi har själv valt metoder för studien. Vårt val av metod har med andra ord, ej påverkats av det faktum att arbetet senare kan komma att fungera som underlag för Åstorps kommun att arbeta vidare med.

Datainsamling genom intervjuer och granskning av kartor är olika typer av kvalitativa metoder för datainsamling. Kvalitativ metod innebär att forskaren agerar som redskap för att kunna skapa en djupare förståelse, genom att själv studera olika typer av dokument, intervju eller studera forskningsobjektet (Creswell, John W 2003:38).

Att genomföra en enkätundersökning är en kvantitativ insamlingsmetod. Kvantitativa insamlingsmetoder innebär insamling och analys av sifferinformation, till exempel genom enkätundersökningar, granskning av statistik och liknande (Tashakkori, Abbas & Teddlie, Charles 2009:5).

Det kan dock vara svårt att replikera resultatet av en kvalitativ studie på samma sätt som vid en kvantitativ studie (Creswell 2003:38). Därav har vi valt att kombinera de båda insamlingsmetoderna. Att kombinera kvalitativa och kvantitativa datainsamlingsmetoder kallas för mixed methods, vilket är vanligt förekommande när man önskar ett så utförligt svar som möjligt på sin studie (Tashakkori & Teddlie 2009:7). Vi har valt att basera vår teoretiska grund på flera olika källor. En kombination av flera olika teorier och källor kallas för triangulering. Genom att använda sig av triangulering blir den teoretiska grunden oftast mer pålitlig om de olika källorna visar samma resultat (Yin, Robert K. 2007:126).

Studien baseras på teoristudier och empiristudier, kombinationen av de båda hjälper oss att svara på forskningsfrågorna. Detta innebär att studien har en slutledning som påminner om en abduktiv slutledning.

En abduktiv slutledning är en kombination av två olika typer av slutledningar, deduktiv- och induktiv slutledning. De olika slutledningarna beskriver relationen mellan teori och empiri. Vi använder oss av befintliga teorier som presenterar olika faktorer som påstås generera attraktiva platser. Detta skulle kunna liknas vid en deduktiva ansats, då vi har skapat en hypotes, där vår ambition är att undersöka hur attraktiva dessa faktorer är för den studerade målgruppen, 25-45 år, när de står inför valet av boendeort. Denna besvaras med hjälp av resultatet från vår intervju- och enkätundersökning, där respondenterna fått värdera dessa faktorer (Tashakkori & Teddlie 2009:23ff).

Resultatet av vår intervju- och enkätundersökning, i kombination med en visuell analys av de GIS-analyser som genomförts, hjälper oss att dra slutsatser kring vilka styrkor, och svagheter, Åstorp har som attraktiv boendekommun för den studerade målgruppen, denna slutledning har inslag av en induktiv slutledning (Tashakkori & Teddlie 2009:23ff).

2.6 METODDISKUSSION

Genom att diskutera studiens reliabilitet, validitet och källkritik kan vi frambringa eventuella styrkor och svagheter med de tillvägagångssätt vi valt att använda oss av.

2.6.1 VALIDITET

Studiens validitet berör exempelvis hur pass tillförlitlig kvaliteten är kring respondenternas svar är men också kring kvaliteten på genomförandet av intervjuerna (Kvale, Steinar 1997:214). Validitet menas med att mäta det man tänkt att mäta genom frågorna eller instrumentet (Trost, Jan 2007:65).

Eftersom vi vill finna svar på vilka faktorer som värderas högt av den valda målgruppen, som har bott eller bor i Åstorp har vi endast respondenter som har eller har haft en koppling till Åstorp på detta sätt. Aldern på dessa respondenter har även passar den målgrupp vi har haft för ambition att studera. Värderingsfrågorna kring faktorerna är delvis styrda, först genom den teori studien baseras på och sedan genom våra val av vilka som vi ansåg nämns mest frekvent och är därmed till synes mest viktiga, som vi använt till enkätundersökningen. Detta har begränsat respondenterna.

2.6.2 TROVÄRDIGHET

Vid kvalitativa studier är det bättre att använda begreppet trovärdigheten snarare än validitet (Trost, Jan 2007:65). Det som går att göra för att stärka kvaliteten på intervjuundersökningen

är att vid samtalet kolla så att svaren från respondenten uppfattas på rätt sätt (Kvale, Steinar 1997:214).

Svaren från intervjuundersökningen har sammanställts i kapitel 5.2, och vi har valt att inte presentera varje intervju för sig på grund av studiens begränsade omfattning. Det bör dock tilläggas att vissa frågor och svar heller ej varit relevanta för att kunna svara på våra frågeställningar. Det är främst intervjufrågorna: *Beskriv kort din bild av Åstorps kommun och dess attraktivitet, Beskriv kort den specifika boendeorten (Åstorp, Hyllinge, Nyvång och Kvidinge) och dess attraktivitet samt om du själv fick välja, vilka kvaliteter anser du skulle påverka valet av boendeort?* Som svarar på våra frågeställningar. Dessa nämnda frågor är öppna frågor där vi har kunnat få tydliga svar på vad som värderats högt, även om det inte går att jämföra "högt" eller "mycket högt" som vi gör i den kvantitativa delen med enkäterna. Jämförelsevis går enkätsvaren att ställa upp i rankingordning. Användningen av både en intervju- och enkätundersökning har därför gynnat vår studie.

2.6.3 RELIABILITET

Studiens reliabilitet innebär med andra ord möjligheten för någon annan att kunna reproducera studien (Yin 2007:59).

Vi anser att reliabiliteten i vår studie är god. Dels har svaren från intervju- och enkätundersökningen antecknats skriftligt i samband med pågående undersökning. Detta är ett bra tillvägagångssätt framför att de kvalitativa svaren antecknats i efterhand, då svaren dokumenteras på en gång och det finns ingen risk för att den som håller intervjun glömmer viktiga svar.

Nackdelen är dock att svaren möjligtvis inte dokumenteras till den exakthet som det skulle göras om man hade valt att spela in intervju- och enkätundersökningen. Vi valde att inte spela in eftersom att vi inte ville att svaren skulle påverkas av respondenternas vetskap att de blev inspelade. Eftersom alla intervju- och enkätundersökningar genomförts i direkt samtal med respondenterna i fråga har följdfrågor kunnat ställas och vi har kunna ifrågasätta vissa påståenden för att få skapa en hög sanningsenlighet. Att översätta från tal till text är dock tolkade konstruktioner där det inte finns en sann, objektiv omvandling (Kvale 1997:152). Reliabiliteten blir också hög genom vårt val att genomföra en kombinerad intervju- och enkätundersökning.

Undersökningen inleddes med intervjun där respondenten själv fick berätta vilka faktorer denne anser vara viktiga. Därav är inte respondenten "styrd", som om respondenten enbart fått värdera på förhand utsatta faktorer. Enkätfrågorna svarade respondenterna på efter intervjun för att undvika att respondenterna påverkas i vilka faktorer som anges som svar i dem öppna frågorna i intervjun. Exempelvis är en öppen fråga: *Om du själv fick välja, vilka kvaliteter anser du skulle påverka valet av boendeort?* vilket ger utrymme för vad än respondenten kommer att tänka på.

Eftersom enkäterna utgörs av en gradering kan det vara svårt att anta att måttet stämmer till hundra procent eftersom graderingen 1-5 kan uppfattas olika. Vi har dock varit noga med

att försöka hålla en hög grad av standardisering, det vill säga samma frågor och samma situation i till exempel tonläge och samma ordning. Detta underlättar jämförelser (Troost 2007:59f). Eftersom urvalet ej är slumpmässigt utfört kan det ha haft en viss inverkan på resultatet, det går inte att generalisera och säga att alla individer i åldern 25-45 anser samma sak som vår respondentgrupp. För att kunna dra tydliga slutsatser från en enkätundersökning, behöver man statistiskt titta på hur representativ den information man fått från sitt urval av respondenter, kan antas vara för hela populationen, det vill säga samtliga respondenter (Troost 2007:37). Vår syn på generalisering, det vill säga hur pass vår studie kan gälla för andra personer och platser (Allwood, Carl Martin 2004:15) är dock att resultatet trots antalet respondenter är användbart och kan ge oss en indikation på vad målgruppen finner attraktivt. Resultatets kvalitet skulle eventuellt förbättras om vi hade haft en högre erfarenhet kring hur intervju- och enkätundersökningar genomförs. En annan sak som kan ha en påverkan på intervju- och enkätundersökningens reliabilitet är att vi inte tagit hänsyn till när respondenterna flyttat till eller från kommunen. Detta kan betyda att vissa respondenter flyttat till eller från kommunen för många år sedan, och att deras syn på vad som var bra och dåligt med Åstorp kommun kanske inte stämmer med hur det ser ut idag. Vi valde att inte avgränsa urvalet av respondenter kring detta, för att det var svårt att få tag i respondenter till undersökningen, och vi ansåg att fördelen av att de har kunskap kring hur Åstorp är, eller var, som boendekommun vägde över detta.

Vidare i analysen pekar vi på att vissa faktorer antingen är bristande, goda och liknande i kommunen, här vill vi klargöra att detta skall ses i översiktliga termer och att det inte skall övertolkas. Antalet respondenter uppnår ej heller här ett tillräckligt antal för att göra generaliserbara tolkningar.

Vårt tillvägagångssätt att analysera kartorna genom en visuell analys. Detta kan innebära att en annan persons tolkning av kartorna kan se annorlunda ut.

Att vi väljer att presentera resultatet i flera olika diagram tydliggör resultatet för läsaren, och ökar transparensen av resultatet.

2.6.4 KÄLLKRITIK

Källkritik innebär sanningsenligheten i den information som vi använt i källorna kring teorin genom källkritik. Källkritik används för att ta reda på vad som är sannolikt (Thurén, Torsten 2003:8). Källan skall vara den som den utger sig för, vara oberoende och ej ett duplikat av annan källa. Det är också viktigt källan inte förvrider verklighetsbilden

Vi upplever det svårt att ge en sammanfattad källkritik kring de teorier som utgör studien, då det rör sig om ett flertal teorier och riktlinjer.

Vi skulle dock kunna bedöma Länsstyrelsens och Regions Skånes riktlinjer kring attraktiva boendemiljöer som tillförlitliga, då dessa kan anses som experter på länet och regionens

utveckling. Dock går det att kritisera då vi inte alla gånger vet vilken information de grundat sina åsikter på. Det gäller även för de författare som står för teorier kring attraktivitet och flyttpreferenser.

Intervju- och enkätundersökningstillfällena genomfördes både på plats, och genom telefonsamtal. Detta för att det fanns svårigheter, rent geografiskt, att nå samtliga respondenter annars, särskilt de som flyttat ut från kommunen. Att en del av undersökningarna genomförts via telefon kan ha påverkat studiens resultat, då vi inte kunnat veta att individen vi intervjuat faktiskt är den utgör sig för att vara, men också för att vi inte vet hur fokuserad respondenten varit vid undersökningen. Respondenten kan exempelvis sysselsatt sig med andra aktiviteter samtidigt, och inte lagt större eftertanke kring de svar respondenten ger, utan att vi lägger märke till det. Åstorps kommuns fakta, genom dess översiktsplan och grönstrukturplan, anser vi är trovärdig och ser ingen anledning att i större grad ifrågasätta trovärdigheten i dessa. En viktig poäng är dock att kommunen givetvis är subjektiv, och att det finns en risk att det påverkar källkritiken i materialet.

Eftersom en del av kartmaterialet är hämtat från Länsstyrelsens geografiska Sverigedata kan vi inte garantera att materialet är väl uppdaterat. Detta kan resultera i att exempelvis, vägar, byggnader och andra element tillkommit i efterhand.

2.7 AVGRÄNSNING

Vår fysiska avgränsning till studieobjektet är de tätorter inom Åstorps kommuns administrativa gräns; Åstorps centralort, Hyllinge, Kvidinge och samhället Nyvång. Vi väljer att studera Åstorps kommun i sin helhet för att vi, men också kommunen själva, hade en önskan om att studera påverkande faktorer i hela kommunen och inte bara i centralorten (Svederberg, Linda; planarkitekt, Åstorps kommun. 2014. Enskild intervju 1 april). Studiens teoretiska grund avgränsas framförallt kring attraktivitet, boendemiljöer och flyttpreferenser.

Urvalet av respondenter avgränsas kring individer i åldern 25-45. Varför människor i åldern 25-45 valdes var för att Åstorps kommun själva önskar att attrahera främst familjebildande individer och människor som vill stadga sig. Respondenterna avgränsas också kring att de antingen har flyttat in, eller ut, från Åstorps kommun.

Vi valde respondenter med en anknytning till kommunen för att i enkätundersökningen ber vi respondenterna att värdera hur väl de anser att urvalet av faktorer finns i Åstorps kommun. Respondenterna behöver med andra ord ha någon form av erfarenhet kring Åstorp som boendekommun.

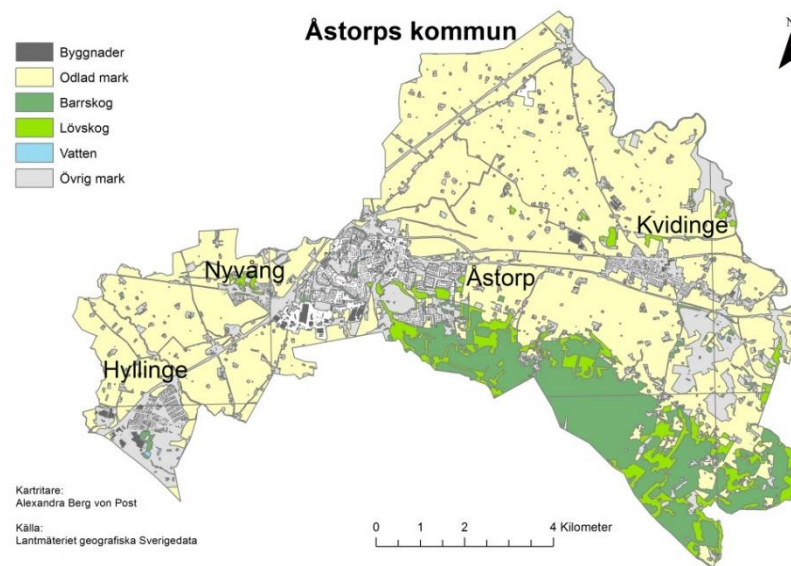
När vi presenterar Åstorps styrkor och svagheter som attraktiv boendekommun, så har vi valt att låta inflyttarnas resultat representera Åstorps styrkor som attraktiv boendekommun, medan utflyttarnas resultat representerar svagheter som attraktiv boendekommun. Detta har vi gjort för att få ett mer

överblickbart resultat. Anledningen till att inflyttarna får representera styrkor är för att de, av någon anledning, har valt att flytta till kommunen, och att det går att spekulera i kommunen har någon egenskap som har fått respondenterna att välja Åstorp som boendekommun, framför en annan kommun. Detta gäller även för utflyttarna, där det går att spekulera i att de av någon anledning flyttat ut från Åstorps kommun, och att då Åstorp saknar något som en annan kommun hade ett bättre utbud av.

3.0 ÅSTORPS KOMMUN

Åstorps kommun innefattar orterna Åstorp, Hyllinge, Kvidinge och det mindre samhället Nyvång i hierarkisk storleksordning (Åstorps kommun, kommunfakta, 2013). Kommunen är lokaliserad i nordvästra Skåne och är, med sina 9300 hektar, regionens näst minsta kommun till ytan (Åstorps översiktsplan 2012:4).

Endast 10 % av kommunen består av urbaniserad mark, då stora delar av kommunen utgörs av omkringliggande jordbruksmark och av Söderåsen, som genom miljöbalken är skyddad från att bebyggas (Åstorps översiktsplan 2012:4).



Figurer till vänster, uppifrån och ner:

Figur 1, Skånekarta som visar Åstorps kommuns positionering.

Figur 2, Kommunkarta som visar markanvändningen i Åstorps kommun.

3.1 ÅSTORP

Orten Åstorp är kommunens centralort och hade 8 700 invånare år 2011. Centralorten Åstorp är den enda ort som är lokaliserad i direkt anslutning till Söderåsen, då bebyggelsen sprider sig väst och norr om Söderåsens nordvästra spets.

Området som idag utgör orten Åstorp fungerade förr som en kommunikationsknutpunkt, där handel och industrier etablerades. Kommunikationsknutpunkten uppkom troligtvis eftersom järnvägar och vägar tvingades runda Söderåsen. Utöver ortens strategiska läge så har även råvarutillgångar lockat industrier till platsen (Åstorps översiktsplan 2012:26).

I ortens centrala del finns offentlig förvaltning, handel, service samt station för tåg och buss, med avgångar i riktningarna Helsingborg och Kristianstad. Orten avgränsas i väster och norr av Europaväg 4 och väg 21. I orten finns det cirka 1 300 bostäder i flerbostadshus och 1 050 småhus, och det har under de senaste 50 åren byggts många bostäder i Åstorp (Åstorps översiktsplan 2012:26).



Figur 3, bild över Storgatan i centrala Åstorp. Fotograf: Alexandra Berg von Post

3.2 NYVÅNG

Samhället Nyvång tillhör administrativt centralorten Åstorp. Men eftersom Nyvång och Åstorp geografiskt sett är separerade av Europaväg 4, och Nyvångs karaktär och historia särskiljer sig från resten av orten, uppfattas ofta som ett eget samhälle. Därför väljer vi att även i detta arbete särskilja på Nyvång och centralorten.

Nyvång uppstod under den tidigare delen av 1900-talet, eftersom man började bryta kol på platsen. I och med kolbrytningen uppfördes arbetarbostäder, affärer, skolor och gruvkontor av gruvbolaget. Under denna period bodde ungefär 1 300 personer i samhället. Gruvverksamheten lades ner år 1966 och idag har samhället cirka 850 invånare.

Idag domineras stadsbilden av en 45 meter hög slagghög, som ett minne över den forna gruvverksamheten (Åstorps översiktsplan 2012:30). Järnvägen som sträcker sig mellan Åstorp och Kattarp löper genom orten, och delar Nyvång i två delar. Norr om järnvägen har man valt att göra om en gammal maskinhall till ett gruvmuseum och sporthall. Norr om järnvägen finns även skola, förskola, fritidsgård och bibliotek, Åstorps kommun menar på att skolan utgör ett viktigt nav för samhället, då det flyttar in allt fler barnfamiljer till Nyvång (Åstorps översiktsplan 2012:30). I dagsläget går regionbuss 520 genom samhället. Linjen går en gång i timmen mellan Klippan och Helsingborg (Skånetrafiken 1).



*Figur 4, bild på samhället Nyvång med slagghögen i bakgrunden.
Fotograf: Alexandra Berg von Post*

3.3 HYLLINGE

Även orten Hyllinge har uppkommit i samband med kolbrytning på platsen, som pågick mellan år 1901 och år 1928. Idag bor det runt 2 250 invånare i Hyllinge, och orten är lokaliserad till kommunens västra del. I nordväst avgränsas Hyllinge av Europaväg 4, i nordost av Vegeå, i sydväst av väg 110 och i öster av åkermark. Inom det gamla gruvområdet finns en blandskog, en damm för fiske och bad samt en golfbana. Detta område har blivit ett viktigt rekreativområde för invånarna i Hyllinge.

Hyllinge är indelat i två delar, en nyttillkommen del och en gammal del av Hyllinge. Dessa två skiljs genom ett grönområde (Åstorps översiktsplan 2012:36). Den gamla delen har utökats med bebyggelse i öst och väst. I den gamla delens västra ände finns ortens service, kyrka, skolor, bibliotek, fritidsgård, sporthall och folketshus (Åstorps översiktsplan 2012:36).

Under de senaste 25 åren har näringslivet i orten haft en snabb tillväxt, där företaget Ecophon håller 350 anställda. Citygross, Ica maxi, Bauhaus, Familia köpcenter innehållande 55 butiker och Möbelvaruhus utgör även det storcenter som finns i Hyllinge. Åstorps kommun menar att ortens snabba tillväxt framförallt beror på den geografiska närheten till Helsingborg och på goda kommunikationer, då väg 110 och Europaväg 4 möts intill orten (Åstorps översiktsplan 2012:36). I dagsläget går regionbuss 520 och 230 genom samhället. Båda linjerna går en gång i timmen, 520 går mellan Klippan och Helsingborg och 230 mellan Helsingborg och Svalöv (Skånetrafiken 1).



Figur 5, bild på köpcentrumet Familia i Hyllinge.

Fotograf: Alexandra Berg von Post

3.4 KVIDINGE

Kvidinge ligger i kommunens östra del och idag har orten runt 1 870 invånare. Under de senaste 50 åren har det skett en tillväxt på runt 600 nya invånare. Ortens struktur är långsträckt, och från öst till väst är orten 3,6 km lång. I Kvidinge finns det 240 bostäder i flerbostadshus och 450 småhus. Kvidinge är lokaliserad mellan Åstorp och Klippans kommun (Åstorps översiktsplan 2012:33). Under våren 2014 anläggs en tågstation i Kvidinge. Busstrafiken som löper genom orten, mellan Åstorp och Klippan, kommer att ersättas med tågtrafik (Kvidinge tågstopp).

Det finns flera kulturhistoriskt intressanta miljöer och byggnader i Kvidinge, bland annat Gyllenbielkska hospitalet och prästgården från 1700-talet, Klockaregården med ekonomibyggnader från 1800-talet samt Tommarps kungsgård, som har anor från medeltiden. Förr i tiden fanns en välutvecklad handel längs med Storgatan i Kvidinge. Idag står Kvidinge utan ett sammanhållet centrum. Det finns en matbutik och flera pizzerior utmed Storgatan. I samhället finns även ett friluftsbad med camping, en skola, förskola, fritidshem, folkets hus och sporthall. Den gamla biografen i samhället används idag som hembygdshall där utställningar, föreläsningar och uppträdanden hålls (Åstorps översiktsplan 2012:33). Utöver detta finns det idag en ambition att försöka planera ett mer sammanhållet Kvidinge, som har en tydlig central punkt. Förhoppningarna är att det nyanlagda tågstoppet ska utgöra denna centrala punkt (Åstorps översiktsplan 2012:33).



Figur 6, bild på Östra storgatan, som tillsammans med Västra storgatan stäcker sig genom hela Kvidinge.

Fotograf: Alexandra Berg von Post



Figur 7, bild på byggarbetsplatsen för den nya tågstationen i Kvidinge. Fotograf: Alexandra Berg von Post

3.5 BEFOLKNINGSUTVECKLING

Befolkningen i Åstorps kommun nådde år 2013, 14 849 personer. Det skedde en befolkningsökning under 2000-talet, där framförallt en relativt markant ökning påbörjades kring 2006. I dagsläget har denna ökning minskat.

Från 2000-2008 ökade folkmängden med i genomsnitt 12 750 personer per år. Från 2002-2009 skedde en ökning av ca 50 % utlandsfödda i Åstorps kommun vilka utgör cirka 24 % av den totala andelen invånare (Åstorps översiktsplan 2012:4ff). Azad Jonczyk, integrationschef i Åstorps kommun, berättade att det rör sig om både flyktingar och inflyttade invandrare.

Antalet flyktingar regleras och rör sig om 40-50 individer om året, medan antalet invandrare som flyttat till kommunen går att uppskatta beroende på hur många som deltar i svenska-undervisning, vanligtvis över 100 individer per år. Det är med andra ord både utlandsfödda flyktingar och utlandsfödda invandrare som inkluderas i antalet utlandsfödda i Åstorps kommun. Att just boendeorten blir Åstorps kommun är ingenting som flyktingar väljer, invandrare däremot väljer precis som inrikes inflyttare som väljer Åstorp som boendeort, utifrån vilka preferenser de anser vara viktiga. Det är möjligt att utrikes inflyttare möjligen anser att bostadspriserna är bra i Åstorp, samtidigt som närheten till en större stad som Helsingborg finns, menar Azad Jonczyk, integrationschef i Åstorps kommun (Jonczyk, Azad; integrationschef, Åstorps kommun. 2014. Telefonsamtal 5 maj).

3.6 ÅLDERSUTVECKLING

I Åstorps kommun går det att finna ett utflyttningsöverskott i åldrarna 19-24 år. Befolkningsstatistiken visar att medelåldern i Åstorp, år 2009, var 39,3 år (Åstorps översiktsplan 2012:8). Tyréns rapport *Vision Åstorp Centrum 2.0* (2014) visar en prognos att Åstorps kommun har en åldrande befolkning (Tyréns 2014:11).

3.7 UTBILDNINGSNIVÅ

54 % av Åstorps kommuns invånare i åldrarna 20-64 år har en kortare utbildning än en treårig gymnasieutbildning. Vidare är det 20 % av denna åldersgrupp som har en eftergymnasial utbildning (Tyréns 2014:14f).

I Åstorps kommun finns det sju stycken kommunala grundskolor samt två fristående grundskolor. Det finns även ett utbud för särskola för barn och elever i vuxen ålder. Det finns ingen gymnasieskola i kommunen, men kommunen kan delvis erbjuda vissa gymnasiala utbildningar samt ett introduktionsprogram (IM) med studier och praktik, vuxenutbildningscentrum i Åstorp. Utöver dessa utbildningar finns även kurser som erbjuder hjälp till att lära ut svenska som andraspråk (Utbildning Åstorp).

3.8 NÄRINGSLIV OCH ARBETSKRAFT

I Åstorps översiktsplan presenteras fakta som visar fördelningen av arbetstillfällen mellan olika branscher. Den bransch som anses finnas i högst grad i Åstorp är tillverkning/utvinning, medan det anses finnas minst antal arbetstillfällen inom informationsbranschen. I kommunen anses små och medelstora företag ha den största tillväxtpotentialen (Åstorps översiktsplan 2012:9).

En trend pågår per definition, att andelen av befolkningen som är i arbetsför ålder successivt minskar. Kommunen hade år 2012, 56,9 % av befolkningen i arbetsför ålder, medan det enligt prognoserna för 2020 ser ut att vara omkring 55,4 % av befolkningen (Tyréns 2014:13).

3.9 PENDLING

Åstorp, inkluderas i arbetsmarknadsregionen Malmö - Lund. Åstorp är en kommun som bidrar med ett stort antal pendlare till Helsingborgs kommun. Antalet pendlare till Helsingborg uppgick år 2011 till cirka 2 600 personer, 29 % av den arbetande befolkningen som bor i Åstorps kommun. Pendlingen till andra kommuner har uppmätts till omkring 1800 personer (Tyréns 2014:6).

En tågstation anläggs i Kvidinge under 2014. Detta medför en bättre kollektivtrafik, och ökar möjligheterna till pendling (Åstorps översiktsplan 2012:6). Den nya tidsplanens slutdatum för färdigställandet av tågstationen är i augusti år 2014 (Trafikverket).

Något som dock bör tas i beaktning är att Linjen 520 kommer att sluta gå mellan Klippan och Kvidinge när den nya tågstationen i Kvidinge öppnas för bruk (Kvidinge tågstation). Detta betyder att Kvidinge förlorar hela sin kollektiva busstrafik.

3.10 ÅSTORPS KONKURRENSKRAFT

Enligt Åstorps kommun själva är kommunens attraktionskraft framförallt: närheten till Söderåsen, goda kollektiva kommunikationer samt närheten till Helsingborg. Hyllinge har sin attraktionskraft, enligt Åstorps kommun, i att orten ligger nära Helsingborg. Köpcentrumet Familia tillför en välutvecklad service och handel samt att kommunen anser att orten har nästan lika goda kommunikationer som centralorten. Åstorps kommun menar att det är svårt att definiera Kvidinges attraktionskraft. Som tidigare nämnt finns det en rik kulturhistoria, men handeln än bristfällig. Tågstoppet kommer att bidra positivt till Kvidinges attraktionskraft. Åstorps kommun bedömer attraktionskraften i Nyvång som svag, och det behövs fler insatser för att samhället ska anses som mer attraktivt. Ett förslag är att göra slagghögen till ett rekreativsområde (Åstorps översiktsplan 2012:6f)

Attraktionskraften i en kommun kan mätas i priser på marknadsprissatta bostäder. Tyréns har i sin rapport valt att använda sig av kvadratmeterpriset för småhus. I Åstorp, under 2012, har det genomsnittliga kvadratmeterpriset för småhus legat på strax över 10 000kr/kvm, vilket är aningen lägre än

genomsnittet i gruppen förortskommuner till större städer, som låg på ungefär 13 000 kr/kvm. Ser man till den historiska utvecklingen så har bostadspriset nästan fördubblats sedan 2004, men denna ökning har nu klingat av.

Med denna information kan slutsatsen dras att Åstorp inte längre är attraktivt för inflyttare, vilket kan påverka Åstorps tillväxt och välfärd (Tyréns 2014:28)

4.0 ATTRAKTIVITET OCH FLYTTREFERENSER

Genom att studera olika teorier och begrepp kring attraktivitet och flyttpreferenser önskar vi att kunna påvisa vilka faktorer som kan generera en ökad inflyttning till Åstorps kommun.

4.1 BEGREPPSFÖRKLARING

Som tidigare nämnt väljer vi att definiera begreppen flytt, boendemiljö, preferenser och attraktivitet, då dessa är vanligt förekommande begrepp i studien.

4.1.1 VAD RÄKNAS SOM FLYTT?

I Sverige finns det lagar som reglerar när det går att anse att en person är bosatt på en plats. Detta anser vi påvisar när en flytt skett. Vi kommer därför nedan presentera vad som normalt sett gäller vid flytt och folkbokföring.

Enligt folkbokföringslagen (SFS 1991:481, 1 §) skall en persons boende samt uppgifter om identitet, familj och liknande registreras (SFS 2001:182 & SFS 2013:382).

Vidare enligt folkbokföringslagen (SFS 1991:481) skall en folkbokföring ske på den fastighet och territoriella församling som denne går att säga är bosatt. Huruvida personen anses vara bosatt eller ej på en fastighet avgörs av paragraf 7-13 i folkbokföringslagen (SFS 1991:481 & SFS 2013:380). En person anses enligt denna lag vara bosatt på den fastighet där regelmässigt dygnsvila tillbringas (SFS 2013:380, 7 §). En person

kan tillbringa högst ett år av sin dygnsvila på annan fastighet än sin egentliga om detta är förutbestämt sedan innan, utan att folkbokföras på ny plats (SFS 2013:380, 8 §). Om dygnsvilan regelbundet sker på annan fastighet än den folkbokförda kan personen anses vara bosatt på den plats där personen, utefter omständigheterna, anses ha sin starkaste anknytning (SFS 2013:380, 12 §).

4.1.2 VAD BETYDER BOENDEMILJÖ?

Boendemiljö nämns frekvent i denna studie, därför anser vi att det är av vikt att presentera hur vi väljer att använda begreppet.

Nationalencyklopedin förklarar begreppet boendemiljö som en miljö där tekniska, estetiska, kulturella och sociala förutsättningar tillsammans utgör boendemiljöns kvalitet (NE1). En generell definition av begreppet boendemiljö skulle kunna vara den fysiska miljö som individer tar del av utanför sina hem, i sin närhet och kommun. Detta innefattar allt från grönområden, service och funktioner eller mötesplatser (Boverket, *Din utemiljö*).

4.1.3 VAD MENAS MED PREFERENSER?

Eftersom vi i vårt arbete analyserar Åstorps kommun utifrån de preferenser individer värderar vid en eventuell flytt, så anser vi även att det är av vikt att definiera begreppet preferenser ytterligare.

Nationalencyklopedin definierar begreppet som "någonting man föredrar" (NE2). Med anledning av detta väljer vi därför att använda preferenser som en ett samlingsbegrepp för individers krav och önskemål vid flytt från en plats till en annan.

4.1.4 VAD INNEBÄR ATTRAKTIVITET?

Eftersom en ökad inflyttning, i många fall kan kopplas till en ökad attraktivitet på platsen (Region Skåne 2010:7), är detta ett centralt begrepp i denna studie. Och behöver därmed klargöras ytterligare.

Nationalencyklopedin definierar begreppet attraktiv som "kan locka många" (NE3).

Om begreppet attraktiv appliceras på denna studie tolkar vi därmed begreppet som att en rad olika faktorer i en viss boendemiljö bidrar till en ökad dragningskraft till platsen, dragningskraften kan i sin tur påverkas i olika grad beroende på den tillfrågades preferenser.

Attraktivitet är med andra ord ett mellanspel där en plats faktiska egenskaper och även individers egna preferenser väger in (Region Skåne 2010:64).

4.2 TEORIER KRING ATTRAKTIVITET OCH FLYTTPREFERENSER

I detta kapitel beskrivs innebörden av attraktivitet och vilka faktorer som genererar attraktiva boendemiljöer utifrån flera teoretiker och administrativa enheter.

Arbetsmarknadsrelaterade skäl är inte längre ett tillräckligt motiv för individers flytt. Platser måste tillhandahålla andra kvaliteter som skapar attraktiva boendemiljöer. Thomas Niedomysl menar att fysiska platser i sig används som ett kommunpolitiskt verktyg för att attrahera mobilt kapital i form av invånare och företag. Med detta menar Niedomysl att det uppkommit ett ökat intresse hos kommuner, kring vilka fysiska faktorer som kan påverka platsers attraktivitet. Detta för att kommunerna ska kunna vara konkurrenskraftiga gentemot andra kommuner, när det gäller att locka till sig nya invånare (Niedomysl 2008:1109).

Det är svårt att återge en entydig förklaring till vad som anses vara attraktivt, då det många gånger anses vara mångfasetterat. Region Skåne menar att olika befolkningsgrupper har olika flyttpreferenser och för att skapa en attraktiv plats krävs det kunskap om vad som gör att individer flyttar och vad som gör att valet faller på en specifik plats. De menar även att flyttpreferenserna varierar beroende på var den tillfrågande befinner sig i livet (Region Skåne 2010:25). Flyttpreferenserna skulle även kunna påverkas av individens sociala och kulturella erfarenheter (Müller, Dieter K. 2005:27). Kristian Berg menar att

olikheter kring individers behov, preferenser och även minnen påverkar upplevelsen om vad som är attraktivt (Berg 2005:32).

Roland Andersson anser att det är av vikt att beslutsfattande i en kommun innehar en kunskap kring individernas preferenser, vad för faktorer individer uppskattar på en plats och som kan påverka deras val av boendeort (Andersson 1998:13).

Man måste fråga sig vem som är betraktaren för att kunna fastslå vad som är attraktivt (Region Skåne 2010:51). Troed Troedsson, i Regions Skånes publikation *Image och attraktionskraft i Skåne* (2010), anser att det först och främst bör klargöras vilken målgrupp som är intressant och varför (Region Skåne 2010:52).

4.2.1 VAD UTGÖR EN ATTRAKTIV BOENDEMILJÖ?

Som teoretiskt stöd i vår studie läggs även stor vikt vid flera teoretiker och administrativa organisationers teorier och riktlinjer kring hur attraktiva boendemiljöer skapas. Teoretikerna och de administrativa organisationerna beskrivs mer ingående i följande stycken för att sedan beskrivas närmare i kapitel 4.2.2.

Thomas Nedomysls artikel *Residential preferences for interregional migration in Sweden: demographic, socioeconomic, and geographical determinants* (2008) presenterar resultaten från sin studie kring attraktivitet och flyttpreferenser (Nedomysl 2008:1109).

För att Nedomysl först skulle kunna klargöra vilka faktorer som skulle inkluderas i studien, så genomfördes en förstudie, i form av en enkätundersökning kring vilka flyttpreferenser som skulle

kunna vara av relevans när människor väljer att flytta från en plats till en annan. 800 individer, i åldrarna 18-64 år, som flyttat över en kommungräns, minst 100 kilometer, inom de närmaste sex månaderna när enkäten gjordes, blev tillfrågade.

I förundersökningen frågar Nedomysl vilka flyttpreferenser som var av betydelse för deras val av destination när de flyttade (Nedomysl 2008:1112). Utifrån förstudien, fick Nedomysl fram ett antal faktorer som ansågs vara av betydelse för deras val av boendeort.

Nationalekonomen Roland Andersson har i sin bok *Attraktiva städer - En samhällsekonomisk analys* tagit fram sju komparativa faktorer som är av vikt att en stad kan erbjuda för att kunna anses som attraktiv. Med komparativa faktorer menas faktorer som kan jämföras med en annan stads utbud av samma faktorer (Andersson 1998:16).

I publikationen *Image och attraktionskraft i Skåne* (2010) presenteras en rapport, *Cities of the Future*, där företaget PricewaterhouseCoopers utvecklat olika typer av kapital, som kommuner och regioner bör förhålla sig till för att generera attraktivitet. Dessa kapital har sedan vidareutvecklats i samarbete med Region Skåne. Region Skåne menar att en mix av dessa kapital genererar attraktivitet. Region Skåne menar att beslutsfattare måste skapa en balans mellan dessa kapital för att stärka platsens image på rätt sätt, för att attrahera invånare. Mindre kommuner har andra förutsättningar än större städer, och därför går det inte att utgå från att samma mix av kapital kan appliceras på båda samhällena (Region Skåne 2010:23).

I samma publikation, *Image och attraktionskraft i Skåne* (2010), har företaget PricewaterhouseCoopers genomfört en kombinerad intervju- och enkätstudie för Region Skånes räkning. Studiens syfte var att kartlägga vilka faktorer som var viktiga vid valet av boendeort (Region Skåne 2010:25). Vad som utgör en attraktiv boendemiljö definieras även av Länsstyrelsen i deras publicering *Bostadens yttre värden* (2009). För att kunna mäta boendekvalitet och attraktivitet på en plats har Länsstyrelsen tagit fram ett antal kriterier, och förhoppningen är även att dessa kriterier ska fungera som inspiration till framtida planering av boendemiljöer (Länsstyrelsen i Skåne län 2009:2).

Det är sammanlagt trettiofyra kriterier av olika karaktär, varav dessa har delats in i sju kategorier. Kategorierna delar in kriterierna utefter vilken skalnivå de hör till (Länsstyrelsen i Skåne län 2009:14). Kriterierna inom kategorin *lokalisering* utgör en slags basnivå, där samhället ska kunna ha en god tillgänglighet till funktioner som är väsentliga i invånarnas vardag. Länsstyrelsen menar att om ett samhälle har en god tillgänglighet till dessa skapas också attraktivitet på lång sikt. Detta kan exempelvis innebära att dessa funktioner finns inom ett avstånd som gör att invånarna kan välja att gå eller cykla till dessa, framför att ta bilen. Uppfyllda kriterier inom lokalisering bidrar således med en ökad folkhälsa, skapar interaktion i stadsrummet samt ett minskat utsläpp av skadliga växthusgaser (Länsstyrelsen i Skåne län 2009:16).

Vi har i vår studie valt att enbart förhålla oss till kategorin *lokalisering*, då vi anser att riktlinjerna för denna kategori matchar den skalnivå vi valt att analysera kommunen i. Vi har dock gjort ett undantag, och valt en riktlinje från en annan kategori, närheten till *sand-lek* (Länsstyrelsen i Skåne län 2009:36), då vi anser att den är av vikt att ha för att studera Åstorps kommuns attraktivitetspotential för barnfamiljer. Fördelar kring lättillgänglig grönstruktur styrks av antologin *Människans natur: det grönas betydelse för vårt välbefinnande* där vi presenterar kapitel skrivna av Patrik Grahn och Eva Asplund. Dessa berör kopplingen mellan närhet till grönstruktur för att uppnå bättre hälsa och välmående.

Jane Jacobs i boken *Den amerikanska storstadens liv och förfall* och Jan Gehl i boken *Life between buildings*, presenterar en rad olika fördelar med ett aktivt stadsliv där det sker mycket rörelse och aktivitet på platsen.

Karl-Olov Arnstberg & Inger Bergström skriver om planeringen idag och ett sätt att skapa gemenskap på i boken *Åtta postulat om planering av staden som livsmiljö* (2001).

Vi har även refererat en del av teorin kring föreläsningar från en aktivitetsdag som Region Skåne arrangerade, *Attraktionskraft Skåne*, då det förekom riktlinjer som var av vikt för vår studie, när vi studerat Åstorps potential till att ingå i ett regionalt nätverk (Föreläsning. Johansson, Anders; Testbedstudio). Myndigheten Trafik analys, Trafa, presenterar också statistik kring hur pendlingstider i sin rapport *Arbetspendling i storstadsregioner – en nulägeanalys* (Trafik analys, Trafa - arbetspendling i storstadsregioner – en nulägeanalys, 2011).

4.2.2 FAKTORER SOM GENERAR ATTRAKTIVA BOENDEMILJÖER

Enligt den studerade teorin är det följande faktorer som anses skapa attraktiva boendemiljöer, och därför centrala i denna uppsats. Majoriteten av nedan presenterade faktorer används som bas i vår intervju- och enkätundersökning.

Resultatet av PricewaterhouseCoopers enkätundersökning presenterades i Region Skånes *Image och attraktionskraft i Skåne* (2010). De tillfrågade fick ange de tre viktigaste faktorerna som gjorde att de valde sin nuvarande boendeort. Boendemiljön i bostadsområdet individen flyttar till värdesattes som viktig. Med en god boendemiljö menas att det är nära till grönområden samt att boendeorten har bra luft- och utemiljö (Region Skåne 2010:26).

Roland Andersson menar i sin bok *Attraktiva städer - En samhällsekonomisk analys*, att det är av vikt att platsen har ett naturgivet fysiskt kapital. Med det menas att det finns tillgång till en vacker landskapsbild, skog, park- och grönytor, hav och sjöar natur och naturtillgångar samt gång- och cykelstråk (Andersson 1998:16). Detta styrks med det kapital som Region Skåne presenterar i sin publikation *Image och attraktionskraft* (2010), och deras miljö- och naturresurskapital. De menar att detta kapital är en grundförutsättning för liv och de påstår att detta är något som individer värderar högt (Region Skåne 2010:23).

Även Thomas Niedomysls studie visade på att naturorienterade faktorer tas i beaktning vid en eventuell flytt. Dessa är rekreativsmöjligheter i form av miljöer som möjliggör aktiviteter som promenader, svampplockning, fiske och liknande aktiviteter, att boendeorten gränsar till havet, eller på annat sätt har en god tillgång till sjöar och vattendrag samt att boendeorten har en vacker landskapsbild, ett vackert omgivande landskap (Niedomysl 2008:1131).

En viktig kvalitet som på sikt genererar attraktivitet på en plats är tillgången på tätortsnära grönstruktur. Vad som anses vara lättillgängligt definierar Länsstyrelsen i *Bostadens yttre värden* med en rad olika riktlinjer beroende på vad för typ av grönstruktur det handlar om.

Det ska exempelvis vara maximalt 500 meter till ett friluftsområde som erbjuder slingor på två kilometer samt maximalt 500 meter till en grön korridor som är 30-50 meter bred.

250 meter är maxsträckan för vad som anses vara ett lättillgängligt grönområde som erbjuder promenadstråk med 30 minuters längd. Maximalt får det vara 200 meter från bostaden till en park. För att lekplatser med *sand-lek* ska anses vara lättillgängliga för barn rekommenderas ett maximalt avstånd på 50 meter från bostaden till lekplatsen. Bullernivån i boendemiljön får inte heller överstiga 55dBA (Länsstyrelsen i Skåne län 2009:36).

Patrik Grahn i boken *Människans natur: Det grönas betydelse för vårt välbefinnande* (1998), menar att det finns en rad fördelar med lättillgänglig grönstruktur. I en studie vid ett ålderdomshem påvisades att äldre som fick vistas ute en timme mitt på dagen fick en bättre koncentrationsnivå (Grahn, Patrik 1998:94). Barn blev mindre sjuka och starkare på utedagis i jämförelse med barn på inredagis (Grahn 1998:90). Grahn menar också närheten är av vikt för att grönstrukturen ska användas, och att om en park innehåller flera kvaliteter är det mer troligt att den besöks oftare och uppskattas mer (Grahn 1998:93).

Även om parker och natur är åtråvärda faktorer på en plats finns det ett dilemma mellan natur och trafik som uppkommer vid planering. Bevarandet av natur krockar med att öka stadens produktivitet och tillväxt genom transportleder och liknande. Många gånger är värden som till viss del är tagna för givet såsom natur, underordnade exploatering (Asplund, Eva 1998:258ff). Roland Andersson menar att boendeorten bör erbjuda ett tillverkande realkapital. Med detta menas att boendemiljön bör hålla hög kvalitet i form av välutvecklade trafikanläggningar, fungerande el och värmeförsörjning samt ett fungerande vatten- och avloppssystem. Inom detta kapital innefattas även en mångfald av bostäder i olika storlek, kvalitet och lägen (Andersson 1998:16).

Enligt Thomas Nedomysls undersökning, om vilka faktorer som var viktiga vid valet av boendeort, visade resultatet att olika typer av kommunikationer var av vikt. Till kommunikationer räknas transport till och från olika platser med buss, tåg, bil,

cykel eller flyg (Nedomysl 2008:1131). Detta är någonting som styrks av Region Skåne, då de anser att goda kommunikationer är en betydande faktor för en ökad attraktivitet (Region Skåne 2010:56).

Region Skåne menar i sin publikation *Image och attraktionskraft* (2010) att ett lagom pendlingsavstånd från ett regionalt centrum är attraktivt för familjebildande invånare (Region Skåne 2010:23). Möjligheten till pendling mellan arbete och bostad är av vikt för att skapa en attraktiv boendemiljö. Troedsson menar att tack vare att järnvägen historiskt sett skapat knutpunkter har dess stationssamhällen blivit mer attraktiva än tidigare. När platsen sedan ses som attraktiv skapas fler infrastruktursatsningar som vidare samlar fler individer. Detta kan ses som en grund som sedan bidrar till en vidare pågående utveckling av platser (Region Skåne 2010:61).

Region Skåne arrangerade en aktivitetsdag, *Attraktionskraft Skåne*. En av föreläsarna på *Attraktionskraft Skåne* var Anders Johansson från arkitektbolaget Testbedstudio. Johansson menar att den sträckan en individ når på 45 minuters tid när man pendlar från boendeorten anses ingå i ortens regionala nätverk (Föreläsning. Johansson, Anders; Testbedstudio). Detta styrks även av Myndigheten Trafik analys, Trafa, som menar i sin rapport *Arbetspendling i storstadsregioner – en nulägesanalys* att endast 15% av de individer som arbetspendlar har resor till sitt arbete som överstiger en timme/resa per dag.

Den genomsnittliga restiden när individer pendlar till och från arbetet är 39 minuter/resa (Trafik analys, Trafa 2011:7).

Närheten från bostaden till olika kollektivtrafikmöjligheter anses som viktigt för Länsstyrelsen. Länsstyrelsen tar i sin publikation *Bostadens yttre värden* (2009) upp kollektivtrafik som kvalitet, och kriterierna är att det får maximalt vara 250 meter från bostaden till busstrafik, maximalt en kilometer från bostaden till en tågstation och att turtätheten bör vara minst var trettionde minut (Länsstyrelsen i Skåne län 2009:36).

För att de yngre invånarna ska kunna transportera sig på ett tryggt och trafiksäkert sätt bör avståndet till skola inte överstiga en kilometer, vägen till skolan bör kompletteras med en separerad gång- och cykelväg eller att hastigheten på vägen inte överstiger 30 km/h (Länsstyrelsen i Skåne län 2009:36)

Resultatet av PricewaterhouseCoopers enkätundersökning visade bland annat att de tillfrågade kände sig trygga på bostadsorten värdesattes av många respondenter. De nämnde att det även gick att utläsa att ett lugnt område var synonymt med ett tryggt område hos respondenterna (Region Skåne 2010:26).

Roland Andersson menar i sin bok *Attraktiva städer - En samhällsekonomisk analys* att platsen bör ha ett tillfredställande trygghetskaptal för att platsen ska anses vara attraktiv. Med det menas att invånarna i en kommun ska kunna känna trygghet, att slippa våld och övergrepp på kommunens gator, torg och hem (Andersson 1998:16).

Jane Jacobs menar i sin bok *Den amerikanska storstadens liv och förfall* att tryggheten ökar om det är mycket liv och rörelse på en plats, då fler individer rör sig i området under dygnets alla timmar (Jacobs 2004:57). Jan Gehl menar i sin *Life between the buildings* att individers blotta närvaro och aktivitet lockar till sig andra individer (Gehl 2010:23). Han menar med andra ord att flera individers aktivitet i sig kan skapa attraktivitet på platsen, att det till exempel anses trevligare att vistas i ett stadsrum där flera andra också vistas i, än att vistas i stadsrummet ensam. Gehl nämner bland annat en undersökning utförd av en studiegrupp från the School of Architecture at the Royal Danish Academy och Fine Art som visade att förbipasserande individer oftast stannade till på platser där aktiviteter av andra individer på gatan tog plats, såsom gatumusikanter och liknande (Gehl 2010:28).

Arnstberg och Bergström menar i sin bok *Åtta postulat om planering av staden som livsmiljö* (2001) att en stad bör i sin planering ha olika typer av mötesplatser i åtanke. Mötesplatserna kan skapa en typ av gemenskap som på olika sätt gynnar både samhället och individerna. Att planera på ett sätt som gynnar familj, boende, skola skapar gemenskap. För personer som lever i ensamhet behöver staden planera för platser som skapar interaktion och möten (Arnstberg & Bergström 2001:63ff).

I PricewaterhouseCoopers enkätundersökning fanns tillgång till offentliga mötesplatser som en kvalitet. Till offentliga mötesplatser hör bland annat bibliotek, parker, caféer och torg, dessa anses vara viktiga attraktionsfaktorer (Region Skåne 2010:26). Nedomysl menar att det är av vikt att boendeorten har ett nöjesutbud i form av restauranger, uteställen och pubar (Nedomysl 2008:1131).

I PricewaterhouseCoopers enkätundersökning framgår det att det 76 % anser att det är viktigt att boendeorten har en bra tillgång till kommersiell service. Region Skåne menar att kombinationen av ett gott utbud av kommersiell service och tillgång på offentliga mötesplatser tillsammans skapar en levande stadskärna, med ett brett utbud av olika aktiviteter. Region Skåne menar också att den geografiska närheten av dessa typer av aktiviteter inte spelar en allt för stor roll vid valet av boendeort, då individer många gånger skulle kunna ta del av det utbud som erbjuds på den ort de pendlar till för att arbeta (Region Skåne 2010:26). Länsstyrelsen menar dock i sin text, *Bostadens yttre värden* (2009), att en viss typ av kommersiell service, dagligvaruhandeln, bör finnas lättillgängligt för att bidra till en långsiktig attraktivitet (Länsstyrelsen i Skåne län 2009:16). Avståndet till dagligvaruhandel bör vara maximalt 500 meter från bostaden (Länsstyrelsen i Skåne län 2009:36). Att orten ska ha ett shoppingutbud i form av affärer och köpcentrum framgår även i Thomas Nedomysls studie kring om vilka faktorer som var viktiga i valet av boendeort (Nedomysl 2008:1131).

Något som skulle kunna kopplas till offentliga mötesplatser är boendeortens kulturutbud. Nedomysl menar att det bör finnas ett kulturutbud i form av bibliotek, konsthallar, museum, och teatrar (Nedomysl 2008:1131). Detta styrks med Roland Anderssons kulturella kapital, då även han anser att det bör finnas ett utbud av konserthus, museum, konsthall, teater och liknande för att platsen ska anses som attraktiv (Andersson 1998:16). Region Skåne presenterar också ett Kultur- och upplevelsekapital, däremot anser de att denna typ av kapital endast är viktigt för en del, och snarare viktigt i större perspektiv än för den enskilda individen (Region Skåne 2010:23).

Länsstyrelsen menar i *Bostadens yttre värden* att kulturutbudet nödvändigtvis inte behöver finnas i boendeorten. De menar att en god boendemiljö bland annat utgörs av att en viss andel av det totala kulturutbudet bör nås inom en timmes resväg med kollektivtrafik (Länsstyrelsen i Skåne Län 2009:36).

Enligt Thomas Nedomysls undersökning om vilka faktorer som var viktiga i hans studie nämndes faktorn marknader. I denna faktor räknas marknader, festivaler och andra event som arrangeras i kommunen. Andra aktiviteter som värdesattes i Nedomysls studie var att boendeorten ska ha ett sport- och fritidsutbud. Med det menas att det bör finnas anläggningar som erbjuder olika sportaktiviteter som kommunens invånare kan ta del av (Nedomysl 2008:1131).

Resultatet av PricewaterhouseCoopers enkätundersökning visade att det var viktigt för de tillfrågade om bostadsorten hade ett gott rykte eller inte (Region Skåne 2010:26).

Region Skåne menar att det bör finnas ett socialt kapital i boendeorten. Detta innefattar utveckling av en god grundtrygghet och sammanhållna boenden med närhet till service (Region Skåne 2010:23).

Vård och omsorg, att möjlighet till ett bra vårdutbud i kommunen ska finnas, framgick som en faktor i Nedomysls studie (Nedomysl 2008:1131).

Detta anser även Andersson, där en av hans komparativa faktorer är hälsokapital. En tillfredställande äldreomsorg, barnomsorg och hälso- och sjukvård genererar attraktivitet på platsen (Andersson 1998:16). Region Skåne benämner samma faktorer som välfärdskapital och menar att detta är ett av de viktigare arbetsområdena (Region Skåne 2010:23).

PricewaterhouseCoopers enkätundersökning i Region Skånes *Image och attraktionskraft* (2010) visar att det när människor valde sin boendeort spelade en god service inom vård skola omsorg stor roll (Region Skåne 2010:26).

I Nedomysls undersökning framgick det att det var av vikt att det finns utbildningsmöjligheter på eftergymnasial nivå, att boendeorten exempelvis hade ett utbud av kurser och program på universitetsnivå (Nedomysl 2008:1131). Detta kan delvis styrkas av Roland Andersson, som menar att en plats bör ha ett humankapital, i form av att det finns invånare med olika typer av

högteknologisk kompetens, med ett bra utbud skolor och företag (Andersson 1998:16).

Detta kan kopplas ihop med Region Skånes human- och intellektuella kapital och näringslivskapital. Region Skåne menar att företag söker sig till regioner med god tillgång till arbetskraft. Arbetsmarknaderna skapar attraktivitet och måste därför fungera bra för att attrahera både invånare och företag. Det är därför viktigt att kommunen på olika sätt bör arbeta med företag för att erbjuda en större tillgång till arbetskraft (Region Skåne 2010:23)

Länsstyrelsen menar att en viss andel av det totala utbudet av arbetstillfällen ska vara lokaliserat så att det går att nå med maximalt en timmes resande med kollektivtrafik. Det bör även finnas arbetstillfällen inom gång och cykelavstånd från bostaden (Länsstyrelsen i Skåne län 2009:36).

För att kunna konstatera hurvida en plats sedan är attraktiv eller ej går att fastställa genom att se huspriset per kvadratmeter på marknadsprissatta bostäder (Tyréns 2014:28) som påpekades även i kapitel 3.10 *Åstorps konkurrenskraft*. Region Skåne instämmer i att bostadspriserna är viktiga men poängterar att det är ett snävt sätt att se attraktion på (Region Skåne 2010:23). Kommunens aktuella skattenivå nämndes som en faktor i Nedomysls undersökning (Nedomysl 2008:1131). PricewaterhouseCoopers enkätundersökning visade att närheten till familj, släkt och vänner värdesattes relativt högt.

De menar också att detta är en faktor som inte en kommun kan på något sätt påverka, mer än att försöka skapa attraktiva boendemiljöer till bred ålderskategori (Region Skåne 2010:26). Detta styrks delvis av Roland Anderssons relationskapital, som menas med att invånarna i en kommun har goda relationer till varandra, men att de också har goda relationer med invånare från olika kommuner (Andersson 1998:16). Region Skåne skriver om en annan typ av social sammanhållning, demokrati- och medborgarkapital. Detta innebär att det bör finnas en god kontakt mellan medborgare och styrande, finns detta så skapar det en ökad attraktionskraft till platsen (Region Skåne 2010:23).

4.2.3 URVAL AV FAKTORER

Utifrån de faktorer som nämnt i ovanstående kapitel presenteras nu en sammanställning som frågorna i enkätundersökningen baseras på.

Sammanställningen lyder följande:

- Naturliga faktorer som grönområden, natur, parker, vacker landskapsbild, närheten till vatten och möjligheter till rekreation.

- Trygghet, att inte behöva utsättas för våld samt att det går att transportera sig på ett trafiksäkert sätt.

- Ekonomiska faktorer såsom kommunens skattenivå, pris på bostäder samt arbetsmöjligheter.

- Kommunikationsmöjligheter, med både bil och kollektivtrafik.

- Faktorer som olika typer av evenemang, nöjesutbud, kulturutbud, kommersiell service och mötesplatser.

- Andra typer av service, som skolor, vård och omsorg och utbud av sport och fritidsaktiviteter.

I enkätundersökningen undersöks dessa faktorerers förmåga att skapa attraktivitet, dels genom att respondenterna får värdera hur attraktiva dessa faktorer är, och dels dessa återfinns i Åstorps kommun.

5.0 RESULTAT – PREFERENSER KRING VAL AV BOENDEORT OCH ÅSTORPS ATTRAKTIVITETSPOTENTIAL

I denna del presenteras resultatet från den kombinerade intervju- och enkätundersökningen vi genomfört med 24 respondenter, som antingen flyttat in eller ut från Åstorps kommun. Här presenteras också de GIS-analyser studien bygger på. Resultatet av intervju- och enkätundersökningen presenteras, enkätsvaren med hjälp av diagram och svaren från intervjuundersökningen har sammanställts till en sammanhängande text.

5.1 KARTOR - ÅSTORPS KOMMUN

Som ett komplement till intervju- och enkätundersökningen har vi valt att framställa och analysera vissa faktorer genom kartor framställda i ArcMap, Microsoft MapPoint och i vissa fall Adobe Photoshop. Tillvägagångssättet av de olika analyserna, samt källmaterialet presenteras i arbetets metodkapitel, sidan 13.

5.1.1 KOMMUNENS VÄGNÄT

Denna karta, *Figur 8*, visar kommunens vägnät, samt typ av väg. Kartan visualiserar bilvägar, cykelvägar, elljusslingor samt gångstigar.

Denna karta skapades dels för att få en överblick av kommunens vägnät, men också för att jämföra vägnätet med intervju- och enkätrespondenternas åsikter kring trafiksäkerhet och rekreativsmöjligheter i kommunen.

Det finns kortare sträckor elljusslingor i alla orter bortsett från Nyvång. Det går att konstatera att utbudet av cykelvägar är relativt god i Kvidinge och mellan Kvidinge och centralorten. Vi kan framförallt se att det saknas cykelvägar inom centralorten och mellan centralorten och Hyllinge. Det finns gott om vandringsleder på Söderåsen.

På nästkommande sida:

Figur 8, karta över kommunens vägnät.

Åstorps kommun

Kommunens vägnät



-  Vandringsled
-  Cykelväg
-  Elljusslinga
-  Gångstig
-  Bilväg



Kartritäre:
Alexandra Berg von Post

Källa:
Lantmäteriet geografiska Sverigedata



5.1.2 TILLGÅNG TILL NATUROMRÅDEN

Denna karta, *Figur 9*, visar Åstorps kommuns utbud av naturområden. Här har vi valt att utgå från Länsstyrelsens riktlinjer för det maximala avståndet på 500 meter, från bostaden till ett naturområde (Länsstyrelsen i Skåne län 2009:36). Vi väljer att utgå från Åstorps egen definition kring vad som anses vara ett naturområde, vilket de beskriver i sin grönstrukturplan som naturmark som finns i nära anslutning till en tätort, naturområden, oavsett vem som äger marken (staten, kommunen, privatägt) (Grönstrukturplan 2011:6). Vi har med hjälp av Åstorps kartering av grönstrukturen i grönstrukturplanen själva kunnat digitalisera den till ett polygonlager. Därefter har en bufferanalys genomförts, som visar en zon på 500 meter runt naturområdena.

På kartan går det att utläsa att större delen av kommunens orter kan anses ha bebyggelsenära natur. Det stora undantaget är norra och västra delen av centralorten tillsammans med Nyvång.

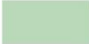

På nästkommande sida:

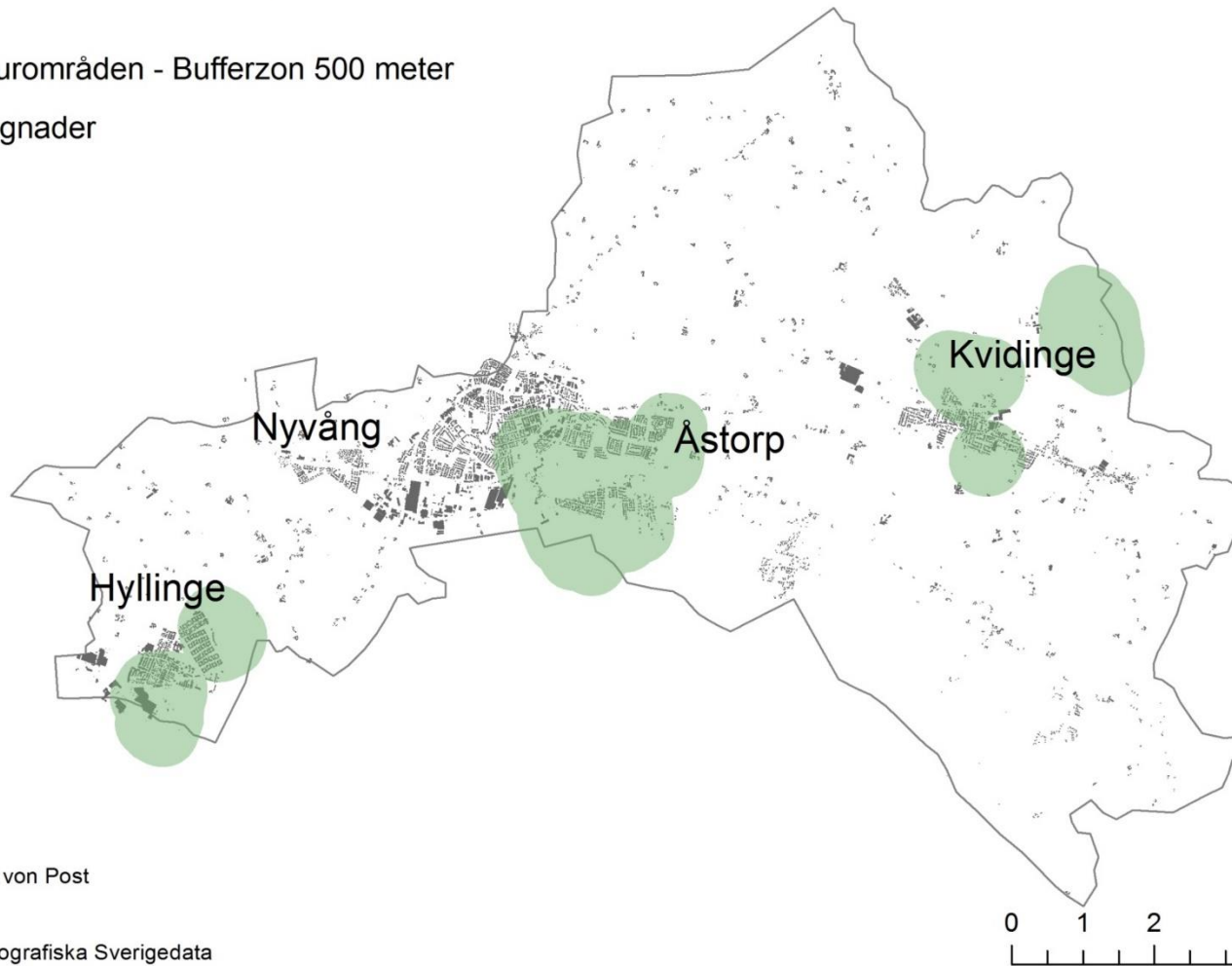
Figur 9, karta över tillgången på bebyggelsenära natur.

Åstorps kommun

Områden i respektive ort som har 500 meter eller närmare till naturområden



-  Naturområden - Bufferzon 500 meter
-  Byggnader



Kartritäre:
Alexandra Berg von Post

Källa:
Lantmäteriet geografiska Sverigedata

5.1.3 TILLGÅNG TILL PARKER

Denna karta, *Figur 10*, visar Åstorps kommuns utbud av bebyggelsenära parker. Här har vi valt att utgå från Länsstyrelsens riktlinjer för det maximala avståndet på 200 meter, från bostaden till en park (Länsstyrelsen i Skåne län 2009:36). Vi väljer att utgå från Åstorps egen definition kring vad som anses vara en park, vilket de beskriver i sin grönstrukturplan som en del av kategorin parkmark, som är kommunägd mark. Just park särskiljs från annan gröning genom att ytan är mer komplex, och att innehåll, kvalitet och gestaltning gör att platsen har ett specifikt syfte (Grönstrukturplan 2011:6). Vi har, med hjälp av Åstorps kartering av grönstrukturen i grönstrukturplanen, själva kunnat digitalisera parker till ett polygonlager. Därefter har en bufferanalys genomförts, som visar en zon på 200 meter runt parkerna.

Vid första anblick kan slutsatsen dras att det finns ett mycket gott utbud av park i kommunens alla orter. Med det sagt menas att tillgängligheten från bebyggelsen till kommunens parker är hög. De områden som står utan bebyggelsenära parker är centralortens centrum och östra delen av Kvidinge. Bebyggelsen är dock inte lika tät och sammanhållen som i Kvidinges centrala- och västra delar.

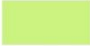

På nästkommande sida:

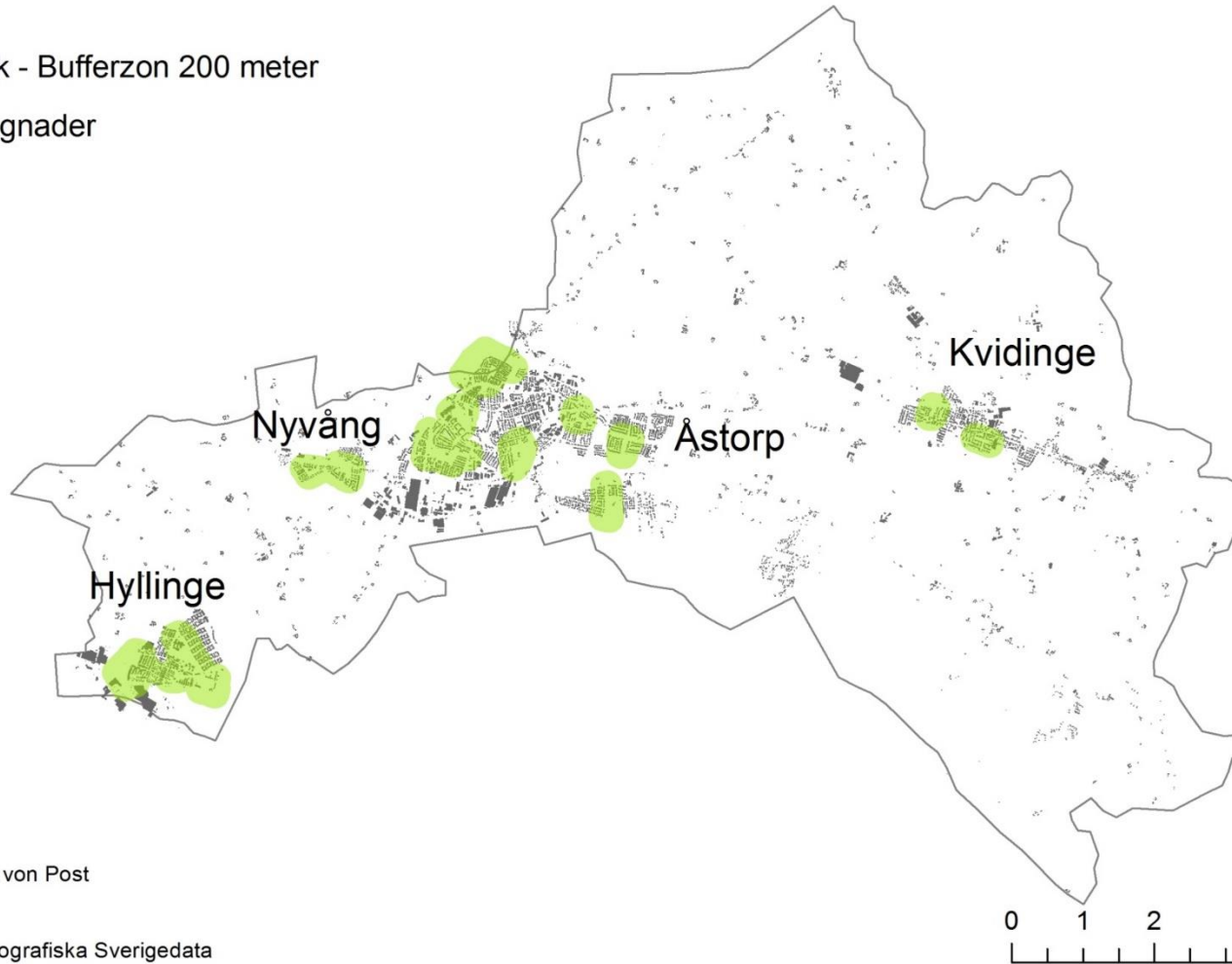
Figur 10, karta över tillgången på bebyggelsenära parker.

Åstorps kommun

Områden i respektive ort som har 200 meter eller närmare till en park



-  Park - Bufferzon 200 meter
-  Byggnader



Kartritäre:
Alexandra Berg von Post

Källa:
Lantmäteriet geografiska Sverigedata

5.1.4 TILLGÅNG TILL LEKPLATSER

Denna karta, *Figur 11*, visar Åstorps kommuns utbud av tätortsnära lekplatser. Vi har med hjälp av Åstorps kommuns grönstrukturplan kunnat georeferera lekplatserna i kommunen, som resulterat i ett punktlager, där vi sedan skapat en bufferzon 200 meter från de punkter som representerar lekplatserna. Länsstyrelsen anser att det bör finnas lekplatser inom 50 meters avstånd från bostaden, för att ett barn på egen hand ska kunna besöka lekplatsen. I detta fall har vi valt att utgå från att barnet tar sig tillsammans med en vuxen till lekplatsen, och har därför valt att gå utifrån Länsstyrelsens riktlinje för det maximala avståndet till en park, vilket är 200 meter (Länsstyrelsen i Skåne län 2009:36). Så det är av vikt att ha i åtanke att om analysen hade avsett ett avstånd på 50 meter, så hade analysen haft en annan utgång.

Vid en första observation ser kommunen ut att ha ett relativt gott utbud av lekplatser i samtliga orter. De områden där det anses finnas en brist är framförallt i centralortens norra delar och i Nyvång, Kvidinge och Hyllinges östra delar. Studeras denna karta ihop med kartan som visar tillgång till parker på sidan 43, Så går det att se ett mönster, där majoriteten av lekplatser finns på de ställen där det finns parker. Detta kan man också utläsa genom att se att området kring bufferzonens mitt inte innehåller någon bebyggelse. På grund av att lekplatserna från början utgjort av punktdata, och att många lekplatser finns mitt i ett grönområde, blir det därför svårt att ge en rättvis bild av tillgängligheten.



På nästkommande sida:

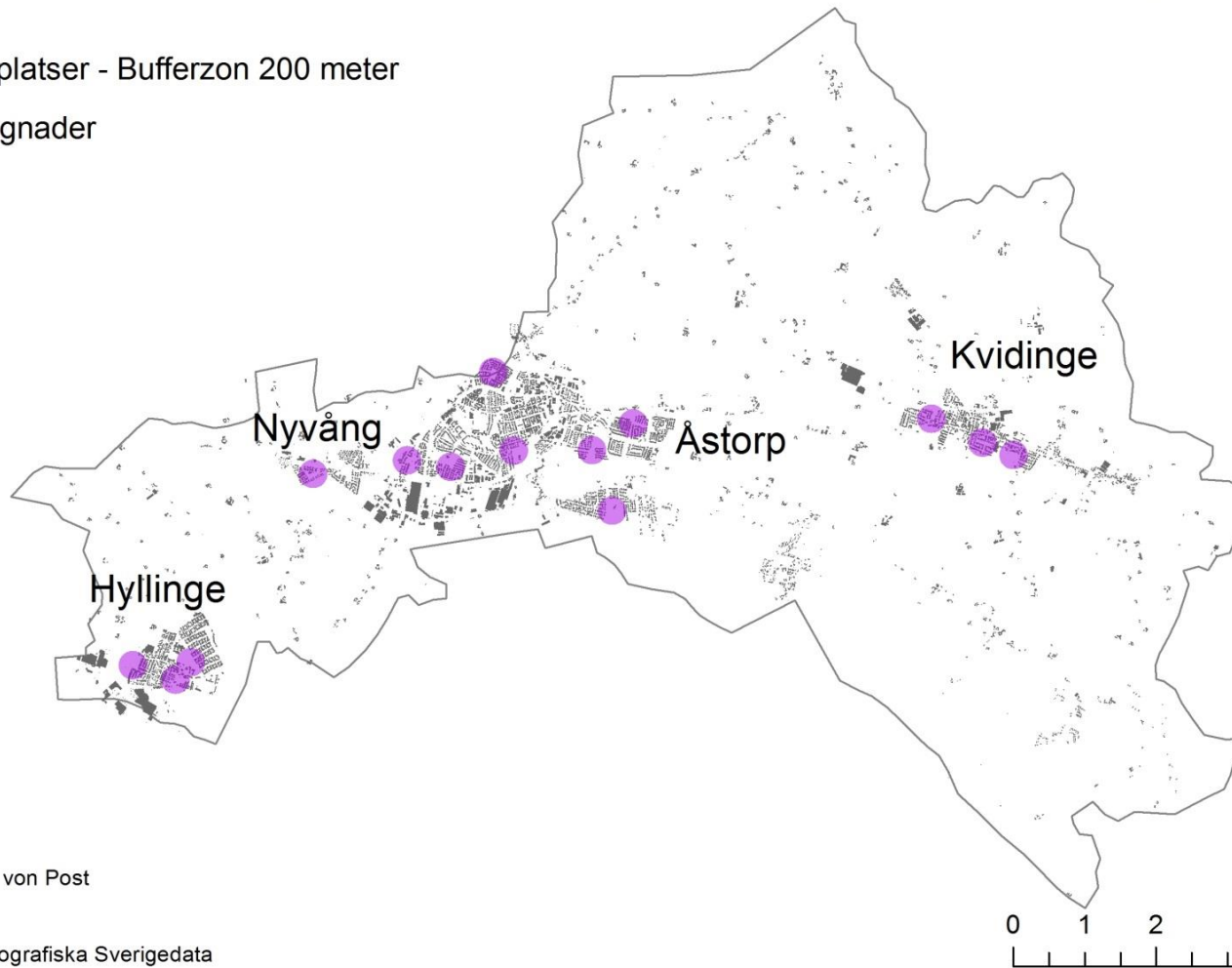
Figur 11, karta över tillgången på bebyggelsenära lekplatser.

Åstorps kommun

Områden i respektive ort som har 200 meter eller närmare till en lekplats



-  Lekplatser - Bufferzon 200 meter
-  Byggnader



Kartritare:
Alexandra Berg von Post

Källa:
Lantmäteriet geografiska Sverigedata

5.1.5 NÄRHETEN TILL TÅGSTATION

Denna karta, *Figur 12*, visar tillgängligheten till tågstationen i centralorten Åstorp samt tillgängligheten till den framtida tågstationen i Kvidinge, som byggs i detta nu (Trafikverket). Länsstyrelsen menar att det maximalt bör vara en kilometer från bostaden till en tågstation (Länsstyrelsen i Skåne län 2009:36). För att skapa denna karta har vi delvis tagit hjälp av kartor som visar tågstationen i centralorten Åstorp på Skånetrafikens hemsida (Skånetrafiken 2) men också genom observation på plats kunnat fastställa Kvidinge stations framtida lokalisering. Vi har med informationen kunnat skapa ett punktlager i ArcMap som representerar positionen av de båda tågstationerna. Vi valde att inkludera den framtida tågstationen då den snart är klar (Trafikverket).

Den framtida tågstationen i Kvidinge kommer ge större delen av ortens bebyggelse en god tillgänglighet till en tågstation. På kartan går det att utläsa att en stor del av kommunens tätbebyggda områden har en god tillgång till tågstationerna och för att vara en liten kommun så anser vi att tillgängligheten är god. Detta kan exempelvis jämföras med grannkommunen Klippan, som är större till både ytan och till befolkningsantal, som endast har en tågstation (Klippans station). De områden som kommer utanför bufferzonerna är västra delen av centralorten, tillsammans med Nyvång. Det saknas förvisso spår i Hyllinge, men det kompenseras samtidigt med den busstrafik som går från orten (Skånetrafiken 2).

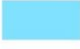


På nästkommande sida:

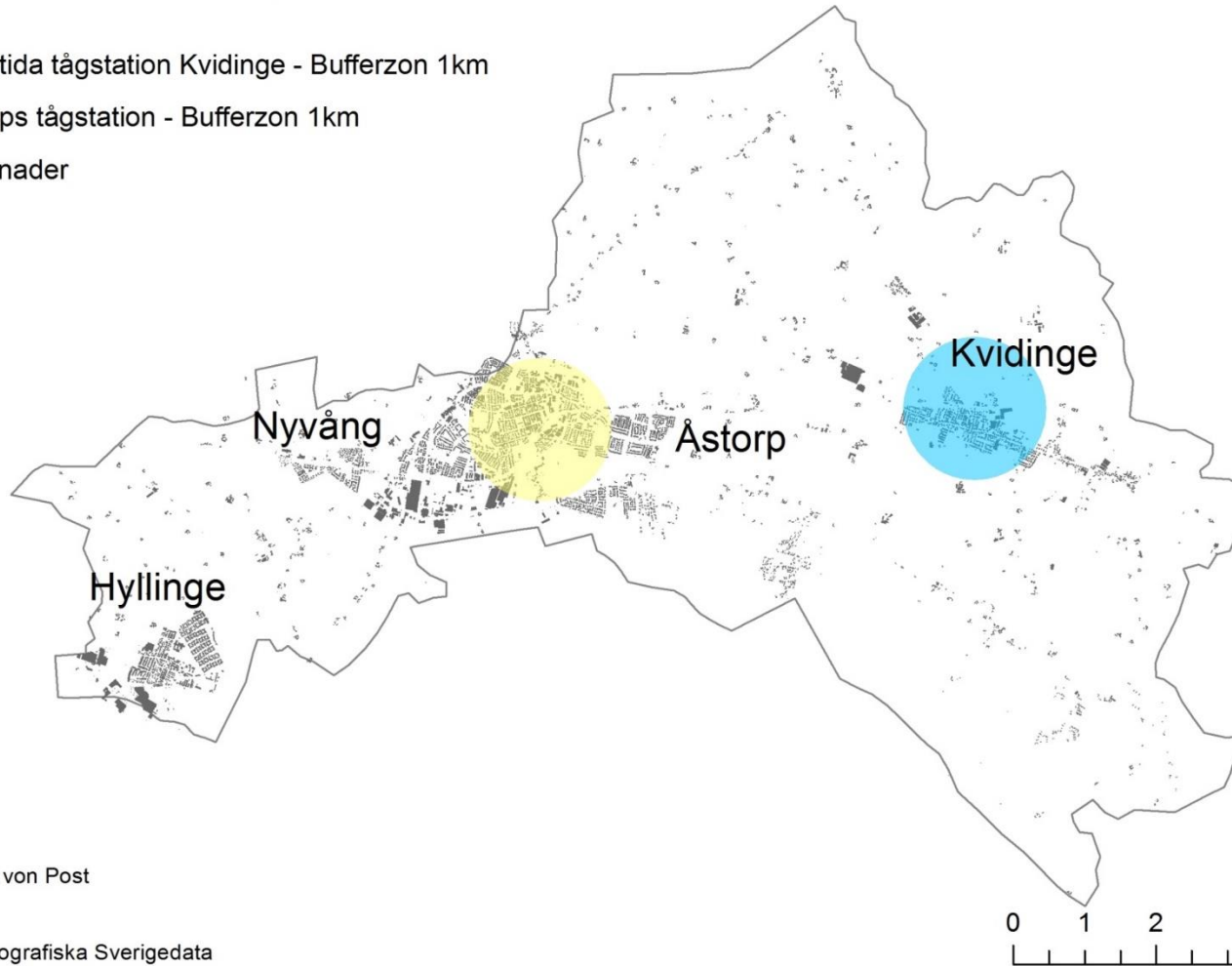
Figur 12, karta över tillgången på bebyggelsenära tågstationer.

Åstorps kommun

Områden i respektive ort som har 1 kilometer eller närmare till en tågstation



-  Framtida tågstation Kvidinge - Bufferzon 1km
-  Åstorps tågstation - Bufferzon 1km
-  Byggnader



Kartritäre:
Alexandra Berg von Post

Källa:
Lantmäteriet geografiska Sverigedata

5.1.6 NÄRHETEN TILL BUSSTATIONER

Denna karta, *Figur 13*, visar tillgängligheten till busshållplatser, utifrån Länsstyrelsens definition på vad som anses vara lättillgängligt, vilket är 250 meter eller närmare från bostaden (Länsstyrelsen i Skåne län 2009:36). För att skapa denna karta har vi tagit hjälp av referenskartor som visar hållplatser på Skånetrafikens hemsida (Skånetrafiken 2), för att sedan referera ett punktlager i ArcMap som representerar positionen av busshållplatser i kommunen. I punktlagret digitaliserades alla busshållplatser i båda riktningarna, detta kan ha påverkat resultatet en aning, men eftersom de flesta stationerna hade busshållplatser är placerade mittemot varandra så anser vi att detta inte har haft en alltför stor påverkan på analysen.

På kartan kan man utläsa att större delen av kommunens tätbebyggda områden har en god tillgång till busshållplatser. En eventuell lösning för att underlätta för invånare bosatta utanför bufferzonen att nå både tågstationer och busshållplatser, är att kommunen kan satsa på att öka tillgängligheten till kollektivtrafiken genom bra gång och cykelvägar mellan orterna.



På nästkommande sida:

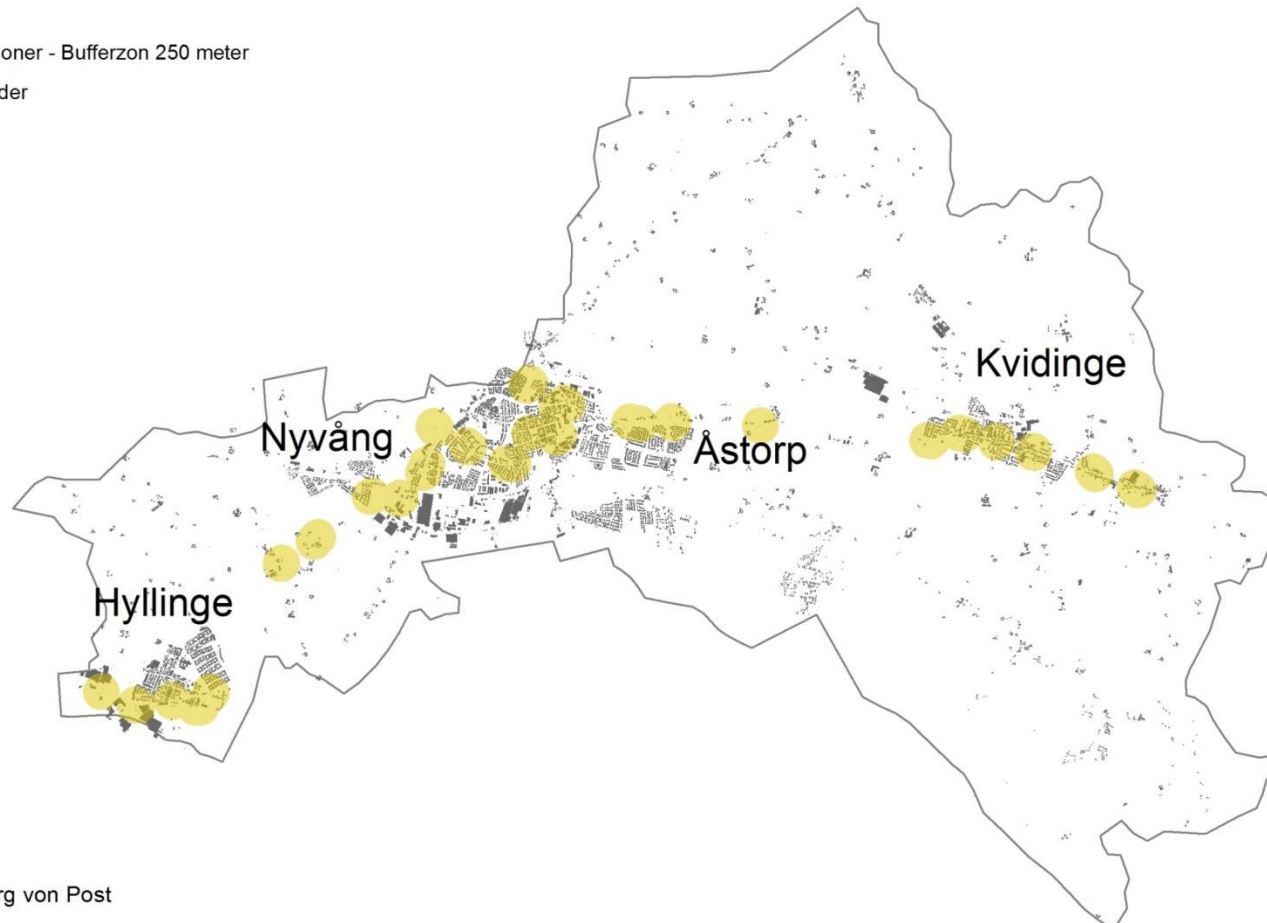
Figur 13, karta över tillgången på bebyggelsenära busstationer.

Åstorps kommun

Områden i respektive ort som har 250 meter eller närmare till en busstation

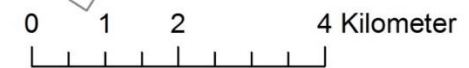


-  Busstationer - Bufferzon 250 meter
-  Byggnader



Kartritäre:
Alexandra Berg von Post

Källa:
Lantmäteriet geografiska Sverigedata



5.1.7 KOMMUNIKATIONSMÖJLIGHETER - BIL

Dessa GIS-analyser har genomförts med hjälp av programmet MapPoint. Vi valde att skapa zoner som visade hur långt man kom från olika orter på 45 minuters tid eftersom det går att säga att den sträckan ingår i ortens regionala nätverk vid pendling (Föreläsning. Johansson, Anders; Testbedstudio) med hjälp av vägnätet. Det hade varit önskvärt att genomföra en liknande analys genom kollektivtrafiknätet. Dessvärre gick det inte att genomföra den typen av analys i Microsoft MapPoint.

De orter vi valde att genomföra nätverksanalyser på var Åstorp - *Figur 14*, Kvidinge - *Figur 15*, Nyvång - *Figur 16*, Hyllinge - *Figur 17*, Klippans kommun - *Figur 18* samt Simrishamns kommun - *Figur 19*. Vi ansåg att det skulle vara intressant att studera, och jämföra, de olika orternas tillgänglighet med varandra, men också jämföra tillgängligheten med andra Skånska kommuner, för få ett perspektiv om tillgängligheten från Åstorps kommun är högre än i någon annan ort. Vi valde Klippans kommun för att det är en grannkommun till Åstorps kommun, och Simrishamn för att jämföra en kommun i "andra änden" av Skåne, att valet just föll på Simrishamn kommun föll sig slumpmässigt.

Tillgängligheten från orterna i Åstorp är tämligen liknande varandra, med undantag från Kvidinge. Gemensamt för orterna Nyvång, Åstorp och Hyllinge är att de är lokaliserade i direkt anslutning till motorvägen, Kvidinge är inte det. Tillgängligheten från Klippans kommun liknar till stor del Kvidinges tillgänglighet, orten Kvidinge gränsar till Klippans kommun. Studeras Simrishamns tillgänglighet så går det att se en klar

skillnad i hur långt man kommer på 45 minuter, detta är med andra ord en styrka för Åstorps kommun.

På nästkommande sidor:

Figur 14, karta som visar kommunikationsmöjligheterna med bil från Åstorps centralort.

Figur 15, karta som visar kommunikationsmöjligheterna med bil från Kvidinge.

Figur 16, karta som visar kommunikationsmöjligheterna med bil från Nyvång.

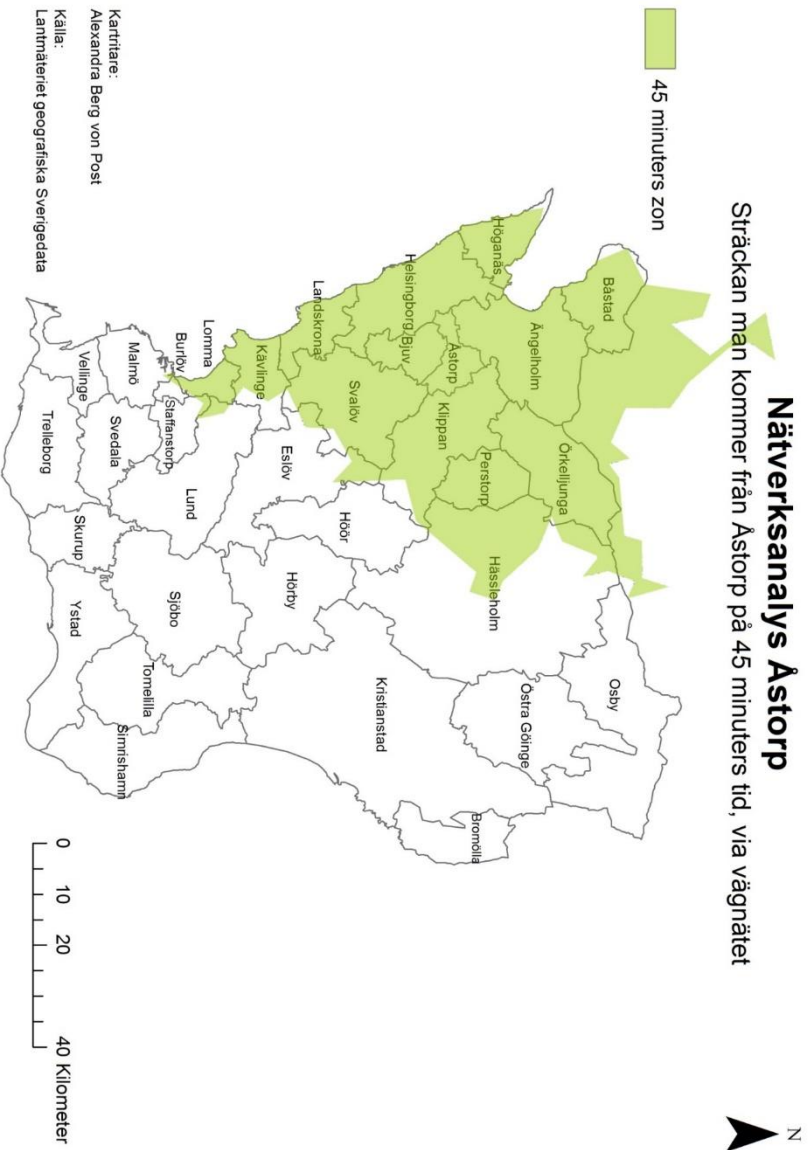
Figur 17, karta som visar kommunikationsmöjligheterna med bil från Hyllinge.

Figur 18, karta som visar kommunikationsmöjligheterna med bil från Klippans kommun.

Figur 19, karta som visar kommunikationsmöjligheterna med bil från Simrishamns kommun.

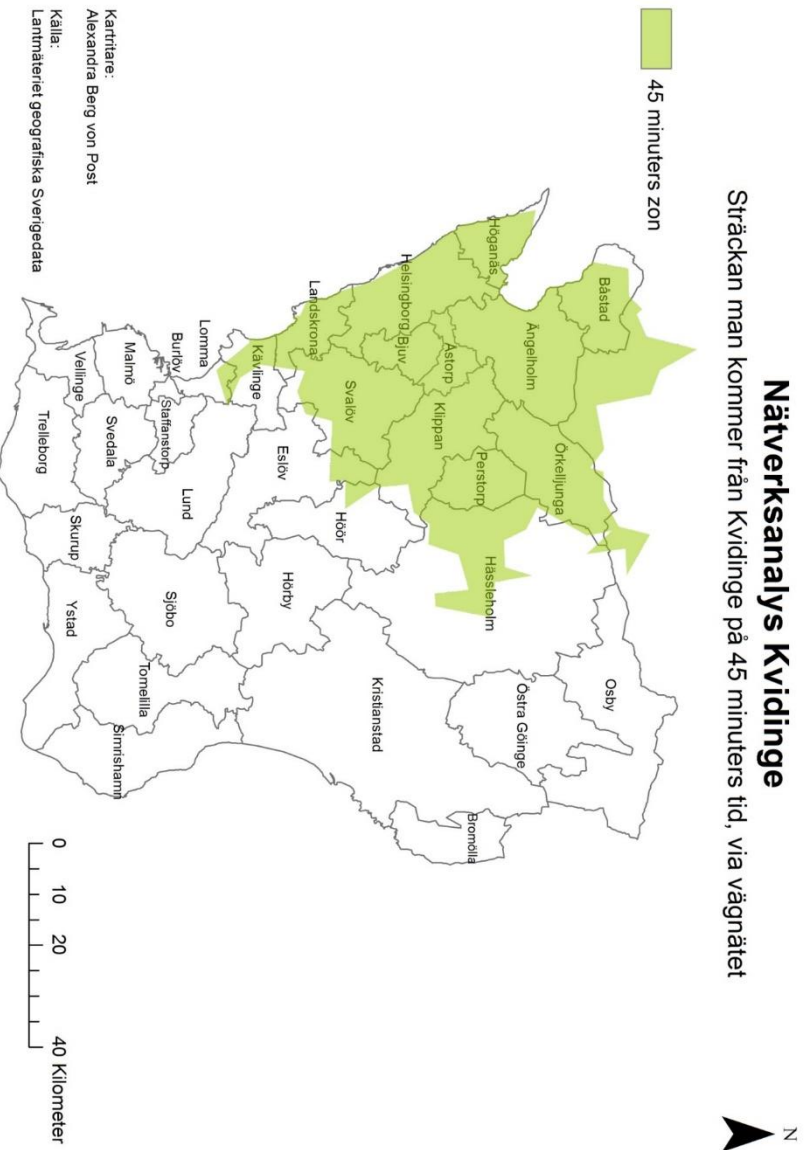
Nätverksanalys Åstorp

Sträckan man kommer från Åstorp på 45 minuters tid, via vägnätet



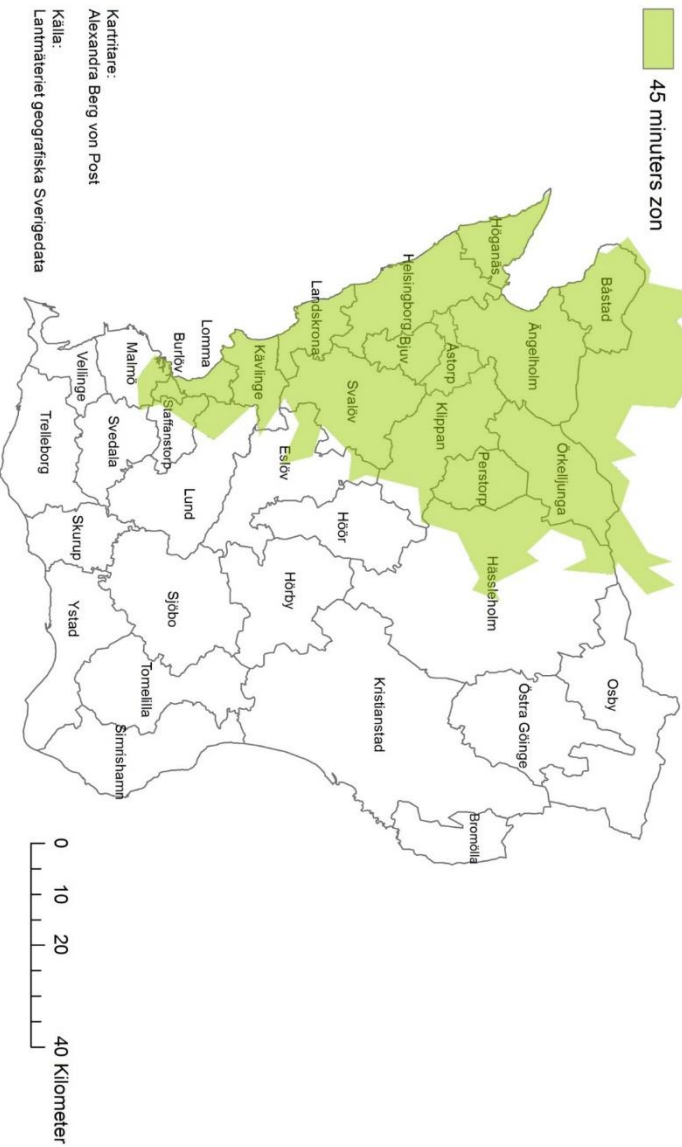
Nätverksanalys Kvidinge

Sträckan man kommer från Kvidinge på 45 minuters tid, via vägnätet



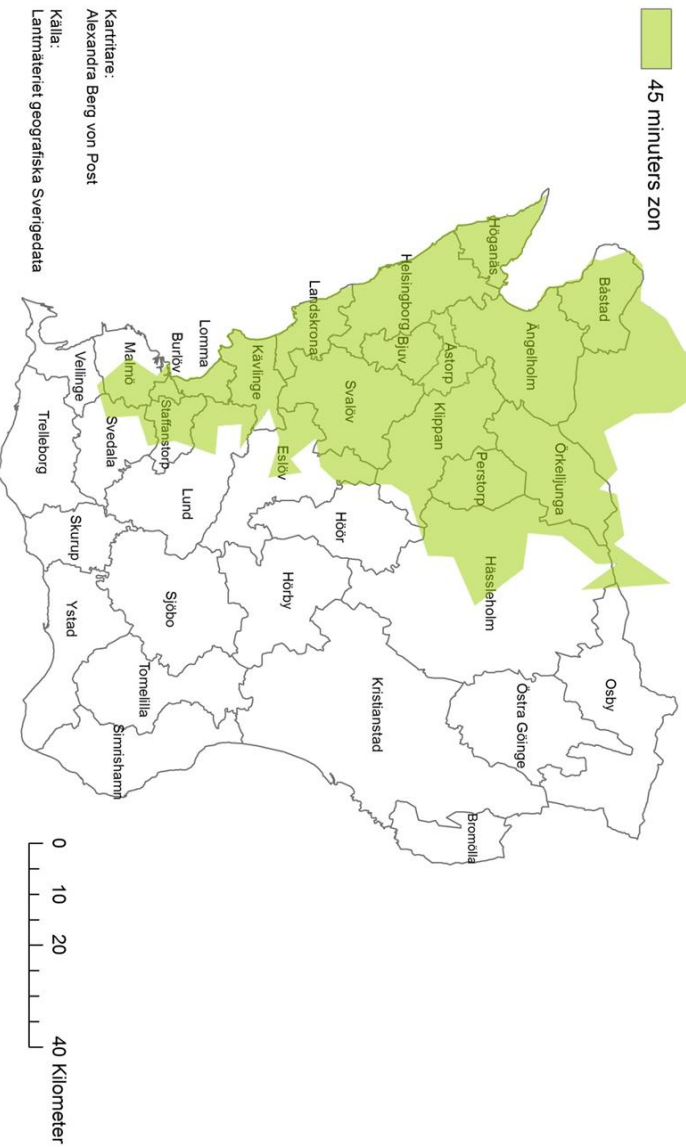
Nätverksanalys Nyvång

Sträckan man kommer från Nyvång på 45 minuters tid, via vägnätet



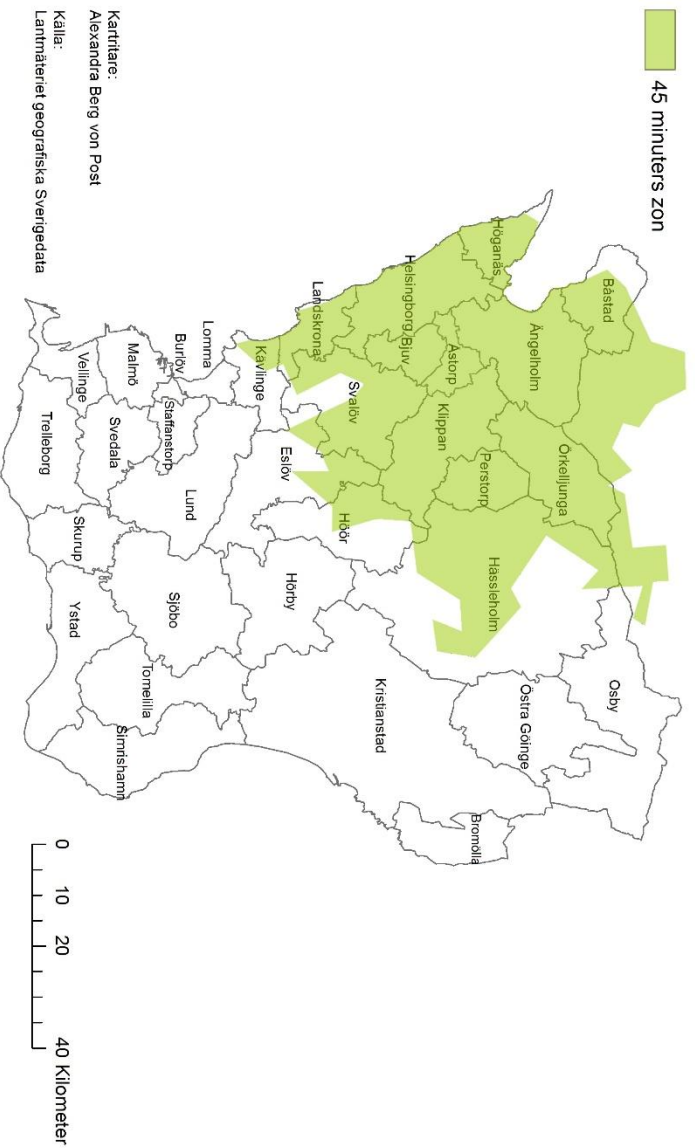
Nätverksanalys Hyllinge

Sträckan man kommer från Hyllinge på 45 minuters tid, via vägnätet



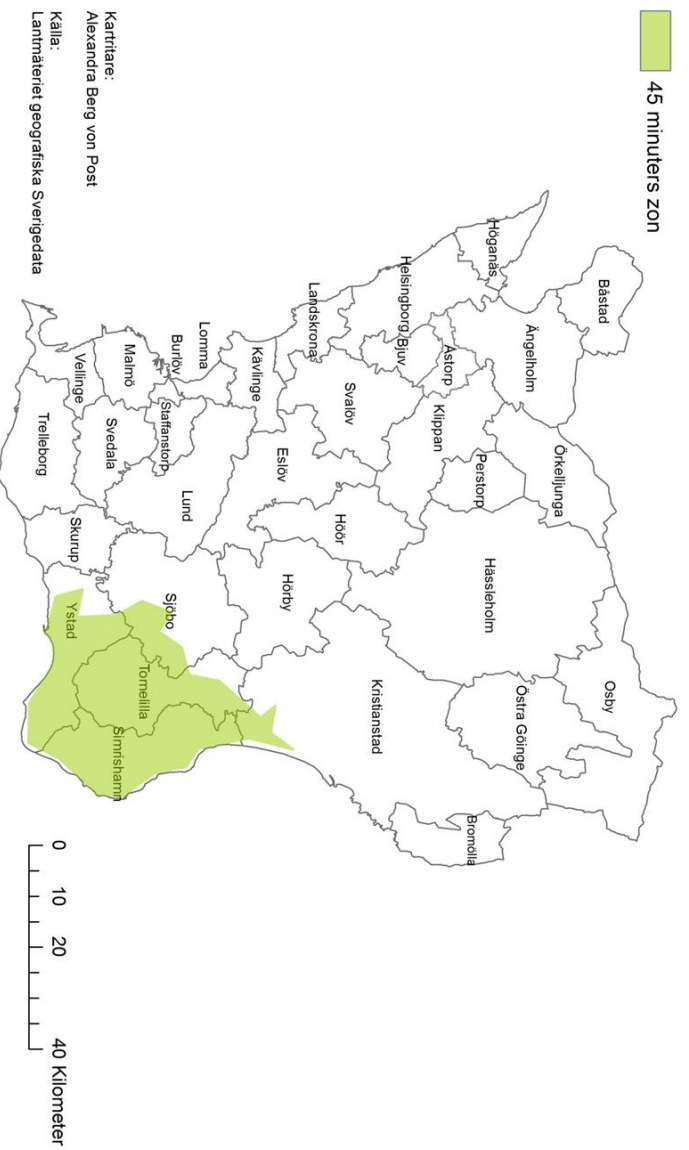
Nätverksanalys Klippan

Sträckan man kommer från Klippan på 45 minuters tid, via vägnätet



Nätverksanalys Simrishamn

Sträckan man kommer från Simrishamn på 45 minuters tid, via vägnätet



5.2 INTERVJUUNDERSÖKNING

Den kombinerade intervju- och enkätundersökningen inleds med en rad frågor där respondenterna själva fick berätta vilka faktorer som de ansåg var attraktiva, respektive oattraktiva, vid val av boendeort. Respondenterna fick också berätta vilka styrkor och svagheter de ansåg att Åstorps kommun har som attraktiv boendekommun.

5.2.1 RESPONDENTER SOM FLYTTAT IN TILL ÅSTORPS KOMMUN

Närheten till natur- och grönområden i kombination med vackra omgivningar nämns som viktiga vid val av boendeort av majoriteten av de tillfrågade, framförallt så ska det finnas lättillgängligt från bostaden. Flertalet respondenter menar att det är upplevs som viktig styrka för Åstorps kommun, då det är en fördel att det går att bo i ett samhälle, och samtidigt bo nära grönområden och natur. Denna fördel anses bero framförallt på den nära lokaliseringen till Söderåsen och parken Perslund. En respondent menar att Kvidinge har vackra omgivningar.

Flertalet respondenter anser att det är viktigt att boendeorten är lugn och trygg, att det inte är hög kriminalitet på platsen. I Åstorps fall menar flera respondenter att tryggheten skulle kunna bli bättre, men att oroligheterna framförallt koncentreras till specifikt bostadsområde vid Ormastorpsgatan och centralortens centrum. Samtidigt upplevs kommunen som en lugn och mysig by att bo i.

Boendeorten bör även ha bra kollektiva kommunikationer, där en kombination av turtäthet, antal förbindelser och avståndet till större städer är viktigt. Flertalet respondenter anser att kommunikationsmöjligheterna, både med bil och tåg är goda. Särskilt Nyvångs kommunikationsmöjligheter med bil bedöms som goda, tack vare den nära lokaliseringen intill motorvägen. Cykelvägarna är någonting som bör förbättras, särskilt mellan Åstorp, Hyllinge och Bjuv. Det är också viktigt att det inte är större bilvägar lokaliserade i närheten av bostaden.

Funktioner som berör relationer och familjeliv värderas som högt av flertalet tillfrågade, genom närheten till familj och vänner, samt att det finns välfungerande funktioner som högkvalitativ barnomsorg och skola. Barnomsorgen i kommunen upplevs som bra, särskilt i Kvidinge. Skolorna i kommunen upplevs generellt som bra.

Det finns också mycket aktiviteter för barn och ungdomar i kommunen. Aktiviteter som exempelvis fotboll, innebandy, volleyboll och musikskola bidrar till ett rikt föreningsliv i Åstorp.

Det ställs också krav på att det ska finnas nära tillgång till olika typer av service, som bank, dagligvaruhandel, apotek och vårdcentral.

Det bör även finnas ett aktivitetsfyllt centrum med liv och rörelse, där det finns saker göra. Dessa saker är någonting som majoriteten av respondenterna anser behöver förbättras i Åstorp.

De menar att handeln allt mer försvinner och att det inte finns något att göra. Det saknas exempelvis butiker, restauranger, fik, pubar, mötesplatser och event. Dock upplevs det som centralorten har ett bra utbud på pizzerior. I Hyllinge finns köpcentret Familia, och i Kvidinge finns Kvidingebadet, vilka upplevs som en fördel för en del respondenter.

5.2.2 RESPONDENTER SOM FLYTTAT UT FRÅN ÅSTORPS KOMMUN

Även hos de respondenter som flyttat ut från kommunen upplevs närheten till natur och grönområden, i kombination med vackra omgivningar, som en viktig kvalitet. Detta är också någonting som nämns som de största fördelarna med kommunen, där närheten till Söderåsen, vandringsleder och vackra omgivningar är kommunens styrkor. Nyvång anses även ha mycket bostadsnära natur och historia på platsen.

Bra kommunikationsmöjligheter bedöms även här som viktigt, det som skiljer respondentgrupperna åt är att de som flyttat ut från kommunen framförallt värdesätter kommunikationsmöjligheter med tåg och buss framför de med bil. Det ska exempelvis vara lätt att pendla till sitt arbete med hjälp av kollektivtrafik. Kommunikationsmöjligheter är generellt någonting som upplevs som bra i Åstorps kommun. En respondent anser att kommunikationsmöjligheterna med kollektivtrafik borde bli bättre i Nyvång.

Det ska finnas familjära funktioner på den potentiella boendeorten, som högkvalitativa dagis och skolor. Hit räknas aktiviteter för barn och ungdomar in, exempelvis i form av bra lekplatser. En av de främsta kvaliteterna med Åstorps kommun, och dess orter, är att det upplevs som en familjär kommun, i och med att Åstorp upplevs som lugnt och barnvänligt. Föreningslivet tas upp som en fördel, där respondenterna ger ishallen, ungdomsidrotten och ryttarföreningen som exempel. Dock önskas fler lekplatser som är anpassade för äldre barn. En respondent menar att det inte finns mycket ungdomsaktiviteter i Hyllinge. Låg- och mellanstadieskolorna upplevs som bra i kommunen. Högstadieskolan Björnekullaskolan upplevs som en mindre bra skola, då den upplevs som stökig. En respondent hyllar ett projekt som gör att ungdomar inte behöver gå till arbetsförmedlingen.

Stora krav ställs också på är utformningen av bostäder och bostadsområden. Med det menas att det bör finnas en hög variation av bostäder, färre förortsområden, och helst ingen industrimiljö i nära anslutning till bostaden.

Det är viktigt att boendeorten upplevs som lugn och trygg med ett gott rykte. Detta utvecklas med att det bör förekomma rån och våldsbrott. I detta fall anses det att Åstorp har ett dåligt rykte, då det upplevs förekomma mycket drogrelaterade brott och ungdomsgäng. Gatubelysningen skulle kunnat bli bättre, då en respondent ofta fick ta omvägar hem när denne bodde i kommunen.

Flera respondenter anser att boendeorten bör ha ett bra utbud av service och handel. Dessa funktioner ska även vara lättillgängliga. I Åstorp finns det ett gott utbud av dagligvaruhandel i form av mataffärer.

Boendeortens centrum bör även vara livfullt, med aktiviteter som butiker, restauranger, caféer och uteliv. Det är flera respondenter som också anser att boendeorten bör erbjuda ett bra kulturutbud.

Även bland de som flyttat ut från kommunen anser att aktiviteten i centralortens centrum är låg. Det är exempelvis många butiker som stängt igen, och att centrum saknar ett uteliv i form av restauranger, caféer och uteställen. Flera respondenter anser att det även saknas olika former av samlingspunkter och mötesplatser.

5.2.3 SAMMANSTÄLLNING AV INTERVJUER

En kort sammanställning av intervjuundersökningens resultat redovisas nedan:

Intervjurespondenterna som flyttat in till Åstorps kommun anser viktiga vid valet av boendeort:

- Lugn och trygg boendemiljö
- Skolor som håller hög kvalitet
- Bostadsnära grönområden och natur
- Rekreationsmöjligheter
- Ett centrum med aktivitet, liv och rörelse
- Snabb och smidig kollektivtrafik
- Att det inte finns större bilvägar nära bostaden
- Lättillgänglig service
- Funktioner kring relationer och familjeliv

Intervjurespondenterna som flyttat ut från Åstorps kommun anser viktiga vid valet av boendeort:

- Lugn och trygg boendemiljö
- Välutvecklad kollektivtrafik
- Skolor som håller hög kvalitet
- God tillgång på natur och grönområden
- Nära tillgång till grundläggande service
- Familjära funktioner
- Det skall finnas en variation av bostäder
- Få förortsområden

- Ingen industrimiljö nära bostaden
- Lättillgänglig handel
- Ett utbud av restauranger, caféer och uteliv
- Liv och rörelse
- Ett kulturutbud

Åstorps styrkor som attraktiv boendekommun:

- Tillgången och variationen av grönområden och natur
- Rekreationsområden i Hyllinge och Nyvång
- Kommunikationsmöjligheter med kollektivtrafik och bil
- Barnomsorgen i Kvidinge
- Skolorna i kommunen
- Kommunens rika föreningsliv för barn och ungdomar.
- Familia köpcentrum i Hyllinge
- Kvidingebadet i Kvidinge

Åstorps kommun svagheter som attraktiv boendekommun:

- Trygghet mot brott, det förekommer drogrelaterade brott och ungdomsgång
- Skolornas kvalitet, i synnerhet Björnekullaskolan
- Det saknas attraktiva mötesplatser i kommunen
- Kommunikationsmöjligheterna med kollektivtrafik skulle kunna bli bättre i Nyvång
- Avvecklingen av centrum och bristen på liv och rörelse

5.3 ENKÄTUNDERSÖKNING

Andra delen av intervju- och enkätundersökningen var att respondenterna fått värdera ett antal faktorer, utifrån studiens teoretiska grund. Dels handlade värderingsfrågorna om faktorerna ansågs vara värdefulla när de tillfrågade stod inför valet av boendeort, och dels i vilken grad dessa återfanns i Åstorps kommun. De valda faktorerna värderades på en skala mellan 1 och 5 (0 = vet ej), där 1 symboliserar lägst och 5 symboliserar högst. Utifrån enkätundersökningens resultat har vi skapat diagram för att klargöra den samlade bilden av faktorer och deras betydelse vid valet av boendeort samt klargöra hur pass respondenterna upplever att Åstorp innehar dessa faktorer. Diagrammen beskrivs nedan.

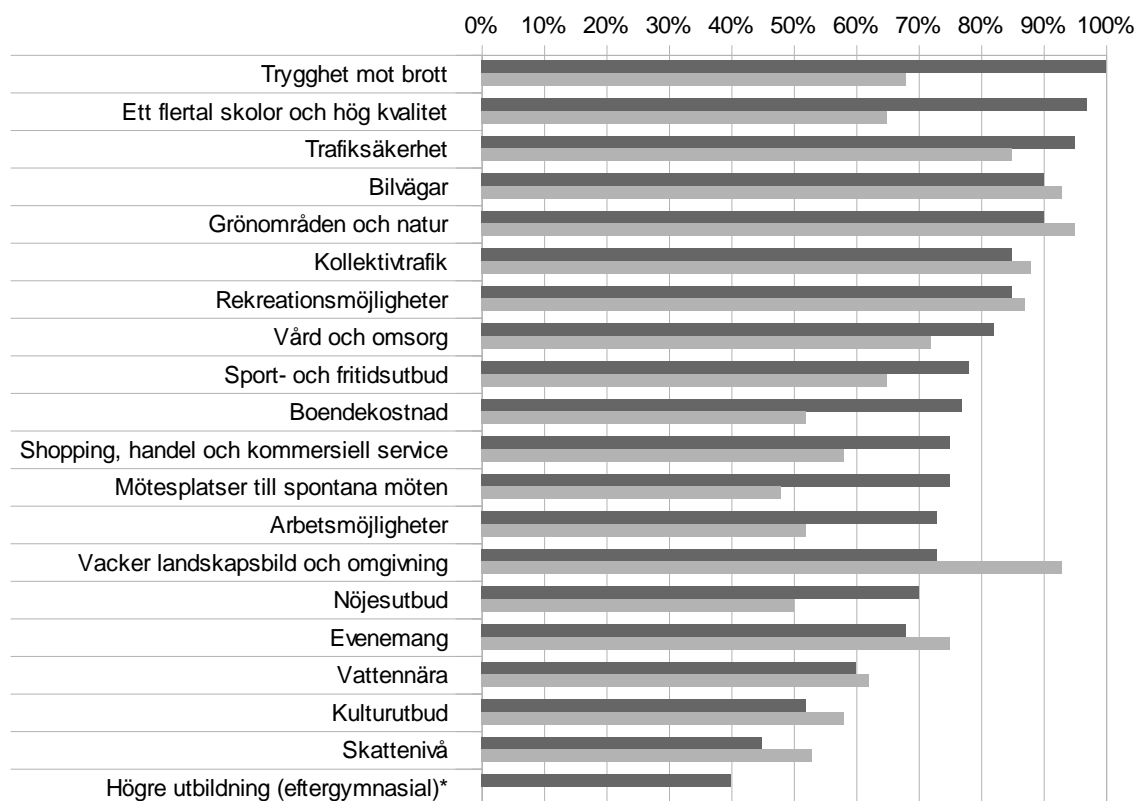
För att påvisa den procentuella skillnaden mellan hur viktig respondenterna ansåg att faktorer var och det upplevda utbudet ansågs vara i kommunen har vi skapat ett procentdiagram. Tillvägagångssättet finns att läsa mer om i kapitel 2.4.2 på sidan 12. Procentdiagrammet är sorterat efter hur viktiga faktorerna anses vara, vilket är den mörkare stapeln i diagrammet. Under denna visas hur väl faktorn i fråga upplevs kunna återfinnas i Åstorps kommun, vilket är den ljusare stapeln i diagrammet. Diagrammet finnes på nästa sida.

Vi har även skapat diagram som fungerar som en överblick för vad som värderats lägst, medel och högst, och ett som visar spridningen på hur många respondenter som värderat respektive faktor. Dessa finns i arbetets bilagor, sidan 84.

VILKA FAKTORER ÄR AV STÖRST BETYDELSE VID VALET AV BOENDEORT OCH HUR VÄL ÅTERFINNS DESSA I ÅSTORPS KOMMUN?

INFLYTTARE

■ Hur viktigt är detta? ■ Hur anses det vara i Åstorp?



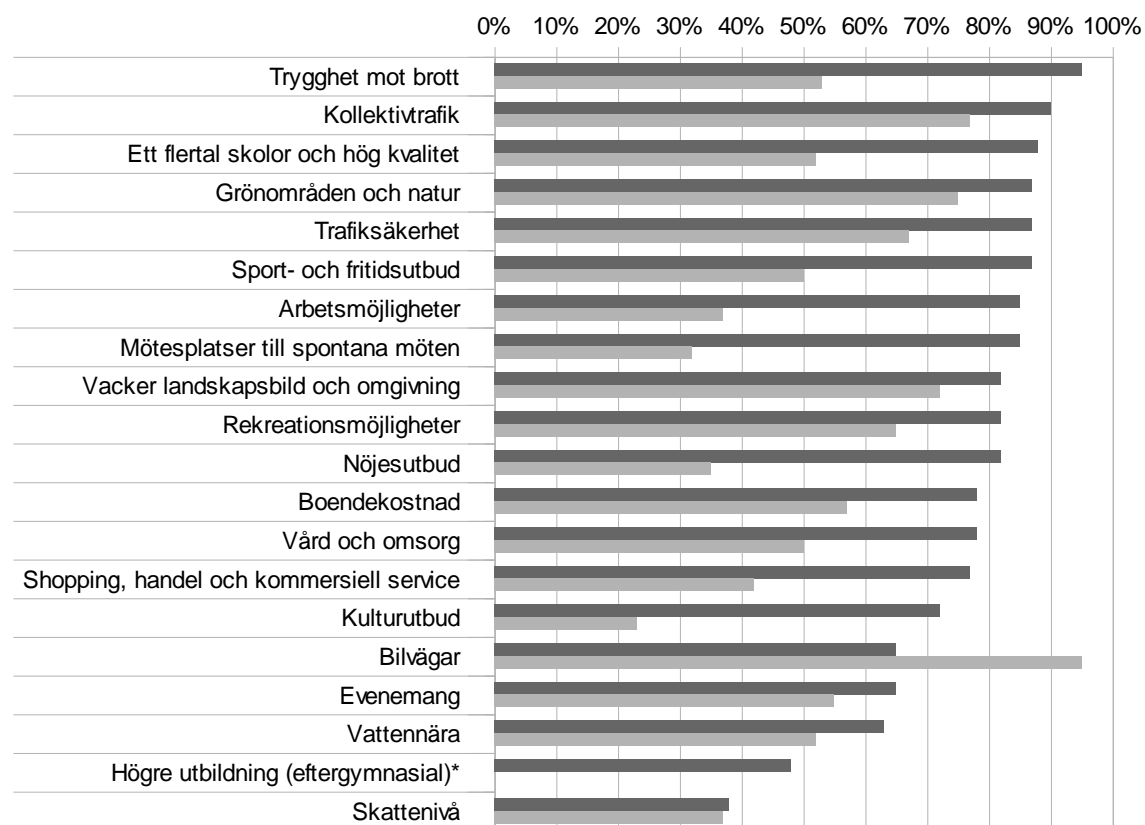
Figur 20, diagram som visar den procentuella skillnaden mellan hur viktig inflyttarna i enkätundersökningen anser att faktorerna är och det upplevda utbudet i kommunen.

Skapare av diagram: Diana Nordlund Jensen

VILKA FAKTORER ÄR AV STÖRST BETYDELSE VID VALET AV BOENDEORT OCH HUR VÄL ÅTERFINNS DESSA I ÅSTORPS KOMMUN?

UTFLYTTARE

■ Hur viktigt är detta? ■ Hur anses det vara i Åstorp?



Figur 21, diagram som visar den procentuella skillnaden mellan hur viktig utflyttarna i enkätundersökningen anser att faktorerna är och det upplevda utbudet i kommunen.

Skapare av diagram: Diana Nordlund Jensen

5.3.1 SAMMANSTÄLLNING AV ENKÄTER

Utifrån enkätsvaren presenteras nedan en kort redogörelse för vad som totalt ansetts vara viktigast för in- respektive utflyttarna vid val av boendeort och Åstorps styrkor och svagheter som attraktiv boendekommun.

Faktorer som anses viktiga vid valet av boendeort

Topp 10 enligt de respondenter som flyttat in till Åstorps kommun

1. Trygghet mot brott
2. Ett flertal skolor och hög kvalitet
3. Trafiksäkerhet
4. Bilvägar
5. Grönområden och natur
6. Kollektivtrafik
7. Rekreativsmöjligheter
8. Vård och omsorg
9. Sport- och fritidsutbud
10. Boendekostnad

Trygghet mot brott är den högst värdesatta faktorn enligt inflyttarnas enkätsvar, följt av ett flertal skolor och hög kvalitet, trafiksäkerhet, bilvägar och till sist grönområden och natur. Därefter värderas kollektivtrafik, rekreativsmöjligheter, vård och omsorg, sport- och fritidsutbud och boendekostnad. Övriga faktorer som inte värderats lika högt som de nyss nämnda går att se i *Figur 20*.

Topp 10 enligt de respondenter som flyttat ut från Åstorps kommun

1. Trygghet mot brott
2. Kollektivtrafik
3. Ett flertal skolor och hög kvalitet
4. Grönområden och natur
5. Trafiksäkerhet
6. Sport- och fritidsutbud
7. Arbetsmöjligheter
8. Mötesplatser till spontana möten
9. Vacker landskapsbild och omgivning
10. Rekreativsmöjligheter

Trygghet mot brott är den högst värdesatta faktorn i utflyttarnas enkätsvar. Denna följs av kommunikationsmöjligheter i form av kollektivtrafik, ett flertal skolor och hög kvalitet, grönområden och natur samt trafiksäkerhet. Därefter värderas sport- och fritidsutbud, arbetsmöjligheter, mötesplatser till spontana möten, vacker landskapsbild och omgivning samt rekreativsmöjligheter. Övriga faktorer som inte värderats lika högt som de nyss nämnda finns att se i *Figur 21*.

Åstorps styrkor och svagheter som attraktiv boendekommun

Styrkor som attraktiv boendekommun

Inflyttare

1. Vacker landskapsbild och omgivning
2. Grönområden och natur
3. Kollektivtrafik
4. Bilvägar
5. Rekreativsmöjligheter

Resultatet av enkätundersökningen visade att en vacker landskapsbild och omgivning var den faktor som med marginal är den största styrkan i kommunen, följt av grönområden och natur. Efter dessa faktorer kring grönstruktur visar även kollektivtrafik och bilvägar vara en styrka i Åstorps kommun. Avslutningsvis är rekreativsmöjligheterna i kommunen viktiga.

Svagheter som attraktiv boendekommun

Utflyttare

1. Mötesplatser
2. Trygghet mot brott
3. Sport- och fritidsutbud
4. Ett flertal skolor och hög kvalitet
5. Vård och omsorg

Faktorerna som kan förbättras för att kommunen skall öka sin attraktivitet som boendekommun enligt enkätundersökningen är framförallt utbudet av olika typer av mötesplatser, tryggheten i kommunen, sport- och fritidsutbudet, antalet skolor och kvaliteten på skolorna samt utbudet av en tillfredsställande vård och omsorg.

6.0 ANALYS - SAMMANSTÄLLNING AV RESULTAT

Detta kapitel presenterar ett sammanvävt resultat från intervjuundersökningens, enkätundersökningens och GIS-analysernas resultat.

6.1 RESPONDENTER SOM FLYTTAT IN TILL ÅSTORPS KOMMUN

GRÖNOMRÅDEN OCH NATUR

Närheten till grönområden och natur i kombination med vackra omgivningar nämns av flertalet respondenter i intervjuundersökningen som viktigt. Detta styrks av enkätundersökningens resultat där det visade sig att grönområden och natur värderas till 90 % viktigt medan respondenterna värderar utbudet av grönområden och natur i kommunen till 95 %. Tillgången på grönområden och natur är med andra ord tillfredställande i kommunen.

Att bo som man bor i Åstorp, i ett samhälle, men samtidigt nära grönområden och natur, upplevs som en fördel för många respondenter i intervjuundersökningen. Detta beror framförallt på Söderåsen. I intervjuundersökningen framkommer det även att centralorten tillhandahåller ett tillfredställande utbud parker och grönområden, särskilt parken Perslund och grönområdet i Dala anses vara av stor betydelse. Dessa platser öppnar upp för

en rad utomhusaktiviteter som picknick, brännboll och liknande. Men det är inte enbart centralorten tillsammans med Söderåsen som står för grönstrukturen. En av de tillfrågade menar att styrkan ligger i att det finns en variation av olika typer av miljöer, som skogar, dammar, grottor, ångar och åkrar. Två andra respondenter utvecklar sina svar genom att särskilja på vikten av grönområde och natur, då en respondent anser att det är viktigare att det finns bostadsnära grönstruktur i form av parker. En annan värdesätter inte alls grönstrukturen som finns i tätbebyggda områden, men värdesätter däremot bostadsnära natur mycket högt.

Resultatet av intervju- och enkätundersökningen styrker varandra gällande att Åstorps kommun har ett bra utbud av grönområden och natur. Dessa resultat styrks delvis av GIS-analysen presenterad på *Figur 9 och 10*, som visualiserar tillgången på bebyggelsenära natur och parker. På *Figur 9* går det att utläsa att större delen av kommunens mindre orter har bebyggelsenära natur. Det stora undantagen är västra och norra delen av centralorten, tillsammans med Nyvång. Dock framgick det under intervjuundersökningen att slagghögen ansågs som ett viktigt rekreativområde för Nyvång.

På *Figur 9* kan man också se att en stor del av centralorten inte har tillgång till bebyggelsenära natur.

Hur kan det då komma sig att närheten till natur framkommer som en av Åstorps kommuns främsta styrkor i intervju- och i enkätundersökningen?

Majoriteten av bebyggelsen i centralorten har inte mer än en kilometer till Söderåsen, vilket motsvarar cirka 10-15 minuters promenad, *Figur 2*, Kommunkarta som visar markanvändningen på sidan 20. (Söderåsen visas som löv- och barrskogspartiet i ortens södra del).

I *Figur 10* visualiseras tillgången på bebyggelsenära parker. Generellt kan slutsatsen dras att det finns ett gott utbud av parker i kommunens samtliga orter.

LANDSKAPSBILD OCH OMGIVNING

I enkätundersökningen betygsätts vacker landskapsbild och omgivning som 73 % viktig vid valet av boendeort. Enkätundersökningen visar att kommunens landskapsbild och omgivning upplevs finnas till 93 %. En vacker landskapsbild och omgivning finns i en högre grad än vad som anses vara viktigt. En respondent i intervjuundersökningen menar att det finns vackra omgivningar i Kvidinge.

REKREATIONSMÖJLIGHETER

I enkätundersökningen värderar respondenterna att rekreativsmöjligheter på boendeorten är 85 % viktigt vid valet av boendeort. Detta är även något som framkommer som viktigt i intervjuundersökningen, då respondenterna ofta själva nyttjar den typen av miljö på sin fritid, men flera menar också att det är viktigt för deras barn och husdjur. Enkätundersökningen visar att Åstorps kommuns rekreativsområden värderas till 87 %.

Rekreativsmöjligheterna går därför att säga är goda i kommunen. Detta styrks även av intervjuundersökningens resultat då särskilt Söderåsen, elljusslingan i Hyllinge och slagghögen i Nyvång upplevs som bra rekreativsområden.

TRYGGHET

Tryggheten att inte behöva utsättas för brott, hot och våld bedöms i enkätundersökningen som mycket viktigt vid val av boendeort, då detta är värdesatt som 100 % viktigt. Detta framgår även i intervjuundersökningen, då flertalet respondenter anser att det är viktigt att boendeorten är lugn och trygg, och att det inte är hög kriminalitet på platsen. Tryggheten i kommunen uppnår en värdesättning på 68 % vilket visar att det finns en brist på trygghet i kommunen. Detta styrks också i intervjuundersökningen, då respondenterna betraktar detta som en svaghet för kommunen. Flera respondenter menas nämligen att tryggheten skulle kunna bli bättre, då det upplevs finnas en hög kriminalitet i form av drogrelaterade brott i kommunen. Oroligheterna koncentreras framförallt kring ett specifikt bostadsområde vid Ormastorpsgatan och centralortens centrum, och flera respondenter menar att de upplever sitt eget bostadsområde som mycket tryggare än dessa platser. Respondenterna menar att trots kriminaliteten endast förekommer på specifika platser i kommunen så riskerar det att svärta ner hela Åstorps rykte som trygg boendekommun.

KOMMUNIKATIONSMÖJLIGHETER - KOLLEKTIVTRAFIK

I intervjuundersökningen framgår det att boendeorten bör ha bra kollektivtrafik, där en kombination av turtäthet, förbindelser och avståndet till större städer tas i beaktning vid val av boendeort. Detta styrks av enkätundersökningen, där möjligheten att resa med kollektivtrafik från boendeorten värderades som 85 % viktigt vid valet av boendeort. Det framgår även att respondenterna anser att kollektivtrafiken bedöms vara 88 % existerande i kommunen. Med andra ord är möjligheterna att resa med kollektivtrafik goda i Åstorp. I intervjuundersökningen framkom dock en viss kritik mot kollektivtrafiken, då fler avgångar mot Ängelholm önskas och att kollektivtrafiken borde ha en högre turtäthet på kvällar och helger.

Tillgängligheten till Åstorps kollektivtrafik presenteras i *Figur 12* och *13*, som visualiserar tillgängligheten till tågstationer och busshållplats i kommunen.

Att kommunen skulle ha en tillfredställande kollektivtrafik styrks delvis genom karta 6 som visar att större delen av kommunens bebyggelse har nära till en busshållplats *Figur 13*.

KOMMUNIKATIONSMÖJLIGHETER - BIL

Vikten av att bra kommunikationsmöjligheter med bil finns i boendeorten värdesattes till 90 % i enkätundersökningen. Detta är dock ingenting som framkommer som en viktig faktor i

intervjuundersökningen. I intervjuundersökningen anser dock flera respondenter att det är viktigt att boendeorten inte har tung biltrafik lokaliserad i nära anslutning till bostaden. Resultatet av enkätundersökningen visar möjligheterna att transportera sig med bil i kommunen värderas till 93 %, och är därmed goda. I intervjuundersökningen framgår det att kommunikationsmöjligheterna med bil upplevs som en av Åstorps fördelar, då motorvägen sträcker sig intill centralorten Åstorp, Hyllinge och Nyvång.

Att kommunikationsmöjligheterna med bil anses som mycket goda i Åstorps kommun styrks även genom de GIS-analyser som presenteras i *Figur 14*, *16* och *17*, dessa visualiserar nätverksanalyser av centralorten Åstorp, Nyvång och Hyllinge. Dock visar *Figur 15* att Kvidinge inte har lika bra kommunikationsmöjligheter som kommunens övriga orter. Tillgängligheten från Klippans kommun liknar till stor del Kvidinges tillgänglighet. Till saken hör att orten Kvidinge gränsar till Klippans kommun, se *Figur 15* och *18*. Studeras Simrishamns tillgänglighet så ser man en klar skillnad i hur långt den resande når sin omvärld på 45 minuter, se *Figur 19*. I och med detta kan slutsatsen dras att Åstorps lokalisering till motorvägen utgör en fördel i hur långt man kommer på 45 minuter. Detta är med andra ord en styrka för kommunen.

TRAFIKSÄKERHET

Resultatet av enkätundersökningen visar att det är till 95 % viktigt att gatumiljön i kommunen upplevs som trafiksäker. Detta är med andra ord en viktig faktor vid valet av boendeort.

Trafiksäkerheten i Åstorps kommun bedöms som relativt hög då det betygsatts till 85 %, detta visar en viss brist. Kritiken som framkom under intervjuundersökningen var att respondenterna ansåg att det finns för få cykelvägar i kommunen. Framförallt mellan Hyllinge och centralorten. Detta styrks genom GIS-analysen på *Figur 8* som visar att cykelvägar saknas helt mellan centralorten och Hyllinge.

Skulle satsningar göras genom att utveckla gång- och cykelvägnätet i kommunen då skulle det exempelvis kunna underlätta för invånare bosatta i Hyllinge att nå Åstorps tågstation att nå dessa på ett mer trafiksäkert sätt.

FAMILJÄRA FAKTORER

I intervjuundersökningen framkommer det att faktorer som berör relationer och familjeliv värderas högt. Dels genom närheten till familj och vänner, men också att det finns välfungerande funktioner som högkvalitativ barnomsorg och skola.

VÅRD OCH OMSORG

I enkätundersökningen värderades vård och omsorg vara 82 % viktigt. I intervjuundersökningen är det ingen som nämner detta som en viktig faktor vid en eventuell flytt. Respondenterna i enkätundersökningen värderar kommunens vård- och omsorgsutbud till 72 %. Detta visar på en knappt märkbar brist.

I intervjuundersökningen är respondenterna långt ifrån eniga om kommunens vård och omsorgsutbud. Hemvården, privata vårdcentraler, barnvårdscentral och nattförskola i kommunen anses som positivt. Men flera respondenter menar att det också kan bli bättre Barnomsorgen upplevs vara särskilt bra i Kvidinge.

SKOLOR

Att boendeorten har ett bra utbud på skolor, och att skolorna håller hög kvalitet, uppmättes vara viktigt till 97 % i enkätundersökningen. I intervjuundersökningen framkom det som viktigt att skolorna kan erbjuda små klasser. Resultatet av enkätundersökningen visar att Åstorps kommun tillhandahåller ett bra utbud på skolor, och att skolorna håller hög kvalitet till 65 %, det går att konstatera en större brist mellan hur viktigt det anses vara och hur pass det finns i Åstorps kommun. I intervjuundersökningen framkommer det att flera respondenter bedömer skolorna i kommunen som bra.

SPORT OCH FRITID

Boendeortens sport- och fritidsutbud värderas vara viktigt till 78 % enligt de tillfrågade respondenterna i enkätundersökningen. I intervjuundersökningen framgår denna faktor som en styrka, då det finns mycket aktiviteter för barn och ungdomar i kommunen. Aktiviteter som exempelvis fotboll, innebandy, volleyboll och musikskola bidrar till ett rikt föreningsliv i Åstorp.

Enkätundersökningens resultat visar att sport- och fritidsutbudet ansågs finnas i kommunen till 65 %. Det finns med andra ord en smärre brist.

SERVICE

Något som framgår som viktiga faktorer bland de flesta respondenter i intervjuundersökningen, men som inte framgår i enkätundersökningen, är att det på boendeorten måste finnas en nära tillgång till olika typer av service, som bank, dagligvaruhandel, apotek och vårdcentral.

CENTRUM

Dessa funktioner upplevs också finnas i kommunen, men det som respondenterna framförallt anser vara en av Åstorps svagheter är att det behövs en utökad handel i centralortens centrum. Detta hör ihop med att respondenterna i intervjuundersökningen värdesätter ett aktivitetsfyllt centrum, med mycket liv och rörelse. Detta är någonting som majoriteten av respondenterna anser behöver förbättras i Åstorp. De menar att handeln allt mer försvinner och att det inte finns något att göra. Det saknas exempelvis butiker, restauranger, fik, pubar, mötesplatser och event. I Hyllinge finns köpcentret Familia, ett stort utbud av pizzerior i centralorten och utomhusbadet i Kvidinge, dessa upplevs vara kommunens fördelar för en del respondenter.

6.2 RESPONDENTER SOM FLYTTAT UT FRÅN ÅSTORPS KOMMUN

GRÖNOMRÅDEN OCH NATUR

Enkätundersökningens resultat visar att närheten till grönområden och natur anses vara viktigt till 87 % och finns i Åstorps kommun till 75 %, dessa tyder inte på ett större glapp. Grönområden och natur upplevs som en viktig fördel för Åstorps attraktivitet under intervjuundersökningen, närheten till Söderåsen och kommunens parker och lekplatser nämns som exempel. Nyvång anses även ha mycket bostadsnära natur och historia på platsen. Flera respondenter nämner i intervjuundersökningen att tillgången på parker skulle kunna förbättras i centralorten. GIS-analysen som presenteras i *Figur 10* visar att det generellt finns ett gott utbud av parker i kommunens alla orter. Dock överensstämmer GIS-analysens resultat med respondenternas åsikter med att det saknas parker i centralorten.

LANDSKAPSBILD OCH OMGIVNING

De flesta anser även att boendeortens landskapsbild bör vara vacker och värderar denna kvalitet som viktig till 82 %. Detta är dock ingenting som framkommer som viktigt i intervjuundersökningen. I enkätundersökningen värderar respondenterna att en vacker landskapsbild och omgivning finns i Åstorps kommun till 72 %, det finns inte en större brist.

I intervjuundersökningen är betygsättningen för Åstorps kommuns landskapsbild kluven bland de tillfrågade. Tack vare Söderåsen har kommunen en vacker landskapsbild, men kommunen kantas även av större vägar och industriområden som drar ner helhetsintrycket.

Något som framgick enbart i intervjuundersökningen var att det ställdes stora krav på utformningen av bostäder och bostadsområden i den potentiella boendeorten. Med det menas att det bör finnas en hög variation av bostäder, färre förortsområden, och helst ingen industrimiljö i nära anslutning till bostaden.

REKREATIONSMÖJLIGHETER

Enkätundersökningen visar att rekreationsmöjligheter är viktigt till 82 % vid valet av boendeort, medan det värderas till 65 % i kommunen, vilket tyder på ett visst glapp.

Att rekreationsmöjligheter skulle vara viktigt vid valet av boendeort nämns inte av respondenterna i intervjuundersökningen.

KOMMUNIKATIONSMÖJLIGHETER - KOLLEKTIVTRAFIK

Bra kommunikationsmöjligheter bedöms även bland utflyttarna som viktigt i enkätundersökningen. Det som skiljer respondentgrupperna åt är att de som flyttat ut från kommunen framförallt värdesätter kommunikationsmöjligheter med tåg och buss framför kommunikationsmöjligheter med bil, då

möjligheten att resa med hjälp av kollektivtrafik bedöms som 90 % viktig, och upplevs finnas i Åstorps kommun till 77 %. Det finns därmed ett mindre glapp mellan hur viktigt det är och hur pass det finns i Åstorps kommun.

Detta nämns även i intervjuundersökningen som en viktig fördel. Det ska finnas en variation i kommunikationerna och det ska vara exempelvis lätt att pendla till sitt arbete.

Intervjuundersökningens resultat visar också att kommunikationsmöjligheter med både bil och kollektivtrafik är någonting som upplevs som bra i Åstorps kommun, då det är lätt att ta sig till bland annat Helsingborg.

Figur 12 och 13 stärker detta resonemang ytterligare.

Tillgängligheten till busshållplatser i Åstorps kommun redogörs i det tidigare kapitlet, på sidan 49. *Figur 12* visar att en stor del av kommunens tätbebyggda områden har en relativt god tillgång till en tågstation (när tågstationen i Kvidinge är färdigställd). När tågstationen i Kvidinge är färdigställd kommer större delen av orten ha en god tillgänglighet till en tågstation.

De områden som inte har en god tillgänglighet till en tågstation är västra och östra delarna av centralorten, samt Nyvång.

I intervjuundersökningen menar en respondent att det borde finnas bättre förbindelser i Hyllinge. Det saknas idag en tågstation i Hyllinge, men detta anser vi kompenseras med den goda tillgången på busshållplatser som man kan utläsa i *Figur 13*, (Skånetrafiken 2).

Trots att flera områden inte har en god tillgång till en tågstation så skulle vi i detta fall vilja påstå att kommunens tillgång är relativt bra, och göra en jämförelse med grannkommunen Klippan, som är större till både ytan och till befolkningsantal, och har endast en tågstation (Klippans station).

TRAFIKSÄKERHET

Enkätundersökningen visar att trafiksäkerhet anses vara viktig till 87 % vid en eventuell flytt. Att orten ska vara trafiksäker är ingenting som framkommer i intervjuundersökningen. I enkätundersökningen anser utflyttarna att trafiksäkerheten är bra i Åstorps kommun till 67 %, detta visar en brist. Även i intervjuundersökningen framkom det att det behövs fler gång- och cykelvägar i Åstorps kommun, då en respondent menar att man oftast är tvungen att cykla längs bilvägen, vilket inte är säkert för barn och unga. Framförallt skulle det behövas en cykelväg från centralorten till Hyllinge.

Detta kan också styrkas av GIS-analysen presenterad i *Figur 8*, som visar att de befintliga cykelvägarna inte länkar inte ihop orterna Åstorp och Hyllinge.

SPORT OCH FRITID

I enkätundersökningen framkom det viktigt till 87 % att boendeorten erbjuder ett bra sport- och fritidsutbud. Intervjuundersökningens resultat visar att det ska finnas ett rikt föreningsliv för barnens skull. I enkätundersökningen framkommer det att respondenterna anser att kommunens

utbud på denna typ av aktiviteter uppgår till endast 50 %. Det finns med andra ord en större brist i kommunen av denna faktor. Trots detta nämns sport- och fritidsutbudet som en av kommunens styrkor i intervjuundersökningen, där ishallen, ungdomsidrotten och ryttarföreningen tas upp som exempel. En respondent menar dock att det inte finns mycket aktiviteter för ungdomar i Hyllinge.

FAMILJÄRA FAKTORER

Intervjuundersökningens resultat visar att det ska finnas familjära funktioner på den potentiella boendeorten, som bra dagis och skolor. Hit räknas även möjligheter till aktiviteter för barn och ungdomar, som exempelvis bra lekplatser.

Detta upplevs också som en av kommunens styrkor, då Åstorp upplevs som en familjär kommun, som är lugn och barnvänlig. Fler lekplatser som är anpassade för äldre barn önskas dock i hela kommunen.

Resultatet från intervjuundersökningen visar att det är viktigt att boendeorten kan erbjuda lekplatser. Vid en första observation av GIS-analysen presenterad i *Figur 11*, så ser kommunen ut att ha ett relativt gott utbud av lekplatser i samtliga orter. De områden där finns en brist är framförallt i centralortens norra delar samt i Nyvångs-, Hyllinges- och Kvidinges östra delar.

SKOLOR

I enkätundersökningen bedöms kvaliteten och antalet skolor i den potentiella boendeorten till 88 % viktig.

Intervjuundersökningens resultat visar att respondenterna ställer stora krav på skolornas kvalitet. Det är framförallt kvaliteten på skolorna som går före ett flertal skolor.

Enkätundersökningen visar resultatet att skolorna i kommunen värderas till 52 %. Det finns ett större glapp mellan hur respondenterna anser att kvaliteten och antalet skolor är viktig och hur pass detta finns i Åstorps kommun. I

intervjuundersökningen framkom det även att låg- och mellanstadieskolorna i kommunen håller hög kvalitet, samtidigt som högstadieskolan Björnekullaskolan upplevs som en mindre bra skola. Den upplevs vara stökig.

VÅRD OCH OMSORG

Att boendeorten kan erbjuda tillfredställande vård och omsorg bedöms som 78 % viktig i enkätundersökningen. En respondent i intervjuundersökningen anser att det är viktigt att läkarvård finns lättillgängligt. I enkätundersökningen värdesätts kommunens vård och omsorgsutbud endast till 50 %. Bristen i kommunen är till synes påtaglig.

TRYGGHET

I intervjuundersökningen framkom det att det är viktigt att boendeorten upplevs, och har ett rykte, som lugn och trygg. Det bör inte förekomma rån och våldsbrott. Enkätundersökningens

resultat visar att boendeorten är trygg värderas som 95 % viktig. Den upplevda av tryggheten i Åstorps kommun uppgår endast till 53 %. Skillnaden mellan dessa, hur pass viktigt det är, och hur pass det finns i Åstorp visar på en väsentlig brist i kommunen.

I intervjuundersökningen framkommer det att flera respondenter anser att Åstorps kommun har ett dåligt rykte, då det förekommer mycket drogrelaterade brott och ungdomsgång. Gatubelysningen skulle kunna bli bättre, då en respondent ofta fick ta omvägar hem när denne bodde i kommunen.

SERVICE

I intervjuundersökningen framgick det att boendeorten bör ha ett bra utbud av service och handel, och dessa funktioner ska vara lättillgängliga. I Åstorp finns det ett gott utbud av dagligvaruhandel.

CENTRUM

Boendeortens centrum bör även vara livfullt, med aktiviteter som butiker, restauranger, caféer och uteliv. Boendeorten bör erbjuda ett bra kulturutbud. Aktiviteten i centralortens centrum är låg. Det är exempelvis många butiker som stängt igen, och centrumet saknar ett uteliv i form av restauranger, caféer och uteställen.

MÖTESPLATSER

Vidare lyfts mötesplatser som en viktig faktor i både intervju- och enkätundersökningen. I enkätundersökningen framkommer det att denna faktor bedöms som 85 % viktig. Att boendeorten tillhandahåller olika former av mötesplatser värderas högt av de tillfrågade i intervjuundersökningen, då det önskas platser som välkomnar en bred ålderskategori, exempelvis olika typer av evenemang, bibliotek, caféer, internetcaféer och platser att studera på. Enkätundersökningens resultat visar att mötesplatser i kommunen värderas till 32 %. Detta kan kopplas till intervjuundersökningens resultat, då flertalet respondenter anser att det saknas olika former av samlingspunkter och mötesplatser. Detta visar på en större brist i kommunen. "Det finns biblioteket och torget, men det används inte" säger en respondent. "Dammen i Hyllinge fungerar som en bra mötesplats" enligt en respondent.

Ett exempel som en respondent föreslår är ett utomhusbibliotek på torget där det går att "hänga på en skön plats" och läsa. Ett förslag på mötesplats beskrevs av en respondent som en parkliknande plats i kombination med pub eller fik, där det på sommaren går att sitta i gräset.

7.0 SLUTSATS

Vilka faktorer värderas högt vid flytt enligt individer i åldern 25-45, som har bott eller bor i Åstorps kommun?

Både intervju- och enkätundersökningens svar visar att respondenter som flyttat in till Åstorps kommun anser att boendeorten skall vara lugn och trygg. Skolornas betydelse värderas högt, grönområden och natur är önskvärt nära bostaden.

Enbart enkätundersökningens resultat visar att respondenterna som flyttat in till kommunen värderar en trafiksäker boendemiljö och bra kommunikationsmöjligheter med bil från boendeorten.

Intervjuundersökningens resultat visade på att rekreativsmöjligheter och ett centrum med aktivitet, liv och rörelse är önskvärt. En snabb och smidig kollektivtrafik är viktigt, det ska inte heller finnas större bilvägar nära bostaden. Vidare krav är lättillgänglig service och funktioner kring relationer och familjeliv. Detta inkluderar delvis närhet till familj och vänner och delvis barnomsorg och skolor av hög kvalitet.

Intervju- och enkätundersökningens resultat visar att respondenter som flyttat ut från kommunen värdesätter fram en trygg och lugn boendemiljö, att det finns en välutvecklad kollektivtrafik, att skolorna håller en hög kvalitet samt att det finns en god tillgång på natur och grönområden.

Enbart enkätundersökningens resultat visar att boendeorten bör vara trafiksäker.

Intervjuundersökningens resultat visar att det är önskvärt med familjära funktioner, som högkvalitativa dagis och skolor.

Aktiviteter för barn och ungdomar, exempelvis i form av bra lekplatser värderas också högt.

Det skall finnas en variation av bostäder, färre förortsområden och det skall helst inte finnas industrimiljö nära bostaden.

Service och handel skall dock vara lättillgängligt. Utöver butiker anser respondenterna även att boendeortens centrum skall ha ett större utbud av restauranger, caféer och uteliv som genererar liv och rörelse. Några anser att ett bra kulturutbud är viktigt.

Vilka styrkor och svagheter har Åstorp som attraktiv boendekommun för individer i åldern 25-45?

Åstorps styrkor som attraktiv boendekommun, enligt resultatet från intervju- och enkätundersökningen, är tillgången på grönområden och natur, där parken Perslund, Söderåsen, grönområdet i Dala, omgivningarna kring Kvidinge och Slagghögen i Nyvång nämns som specifika styrkor. Variationen av olika sorters grönstruktur anses vara en styrka. Slagghögen i Nyvång, Söderåsen samt elljusslingan i Hyllinge är rekreativsområden som respondenterna anser är styrkor för kommunens attraktivitet. Kommunikationsmöjligheterna med kollektivtrafik och bil är också en styrka i Åstorp. Enligt enbart enkätundersökningens resultat är Åstorps kommuns vackra landskapsbild och omgivning främst en styrka.

I intervjuundersökningens resultat beskrevs barnomsorgen i Kvidinge som god. Även skolorna i kommunen upplevs som bra. Det finns också ett rikt föreningsliv för barn och ungdomar. I kommunen nämns Familia i Hyllinge, och Kvidingebadet i Kvidinge som styrkor för kommunens attraktivitet. Enligt GIS-analyserna finns det en god tillgång på både tåg- och busshållplatser i kommunen. Kvidinges kommande tågstation kommer skapa god tillgänglighet för större delen av Kvidinge. Nätverksanalyserna visar att motorvägen är en stor styrka i kommunen, tack vare motorvägens sträckning. GIS-analyserna visar också att en stor del av kommunen har en god tillgång till grönstruktur och lekplatser.

De svagheter Åstorps kommun besitter enligt resultatet av intervju- och enkätundersökningen är främst trygghet mot brott, då det upplevs förekomma drogrelaterade brott och ungdomsgång i centralorten, samt skolornas kvalitet, i synnerhet Björnekullaskolan, som upplevs som stökig. Vidare bedöms det att det saknas attraktiva mötesplatser i kommunen.

Enkätundersökningens resultat visar kommunens sport- och fritidsutbud samt vård- och omsorgsutbudet bör förbättras för en ökad attraktivitet. Intervjuundersökningens resultat visar att kommunikationsmöjligheterna med kollektivtrafik skulle kunna bli bättre i Nyvång. Även avvecklingen av centrum och bristen på liv och rörelse där anses vara en svaghet för Åstorps kommun.

Resultatet av GIS-analyserna visar framförallt att utbudet av cykelvägar skulle kunna bli bättre, särskilt mellan centralorten

och Hyllinge. De områden i kommunen som skulle kunna få en bättre tillgång till parker är centralortens centrum. De områden som skulle kunna få bättre tillgång till lekplatser är framförallt i centralortens norra delar, i Nyvång samt Hyllinges- och Kvidinges östra delar.

8.0 DISKUSSION

I studiens diskussion presenteras de slutsatser från studiens resultat, vi svarar även på vårt syfte och frågeställningar. Vi för en argumentation kring vilken kunskap vår studie bidrar med samt förslag på fortsatt forskning.

Vår ambition var framförallt att ta reda på vilka faktorer som genererar attraktiva boendemiljöer i mindre kommuner och hur Åstorps kommun utifrån detta ska bli en mer attraktiv boendekommun. Detta för att kommunen i sin tur ska få en ökad kunskap kring vilka satsningar som bör göras för att få en ökad inflyttning.

Vi anser att kombinationen av olika källor skapar en bredd variation, då de olika teorierna styrker och kompletterar varandra, och att samtlig litteratur går att koppla till någon form av planering. Bredden och variationen av faktorer skulle säkerligen utökats om man valt att studera fler teorier och riktlinjer, men samtidigt måste vi även ha i åtanke att det även i teorikapitlet måste göras avgränsningar.

Vi har endast studerat utvalda faktorerers tillgänglighet, och inte göra statistiskt jämförande GIS-analyser, koropletkartor, då det har varit svårigheter att inhämta statistisk data för vissa faktorer. En annan anledning till att vi inte valt att analysera alla faktorer med hjälp av GIS-analyser är för att vissa faktorer inte går att analysera genom en GIS-analys, exempelvis om

kommunen har en vacker landskapsbild eller ej. Resultatet av GIS-analyserna har dock gett oss möjligheten att föra en argumentation kring Åstorps styrkor och svagheter som attraktiv boendekommun, i kombination med intervju- och enkätundersökningens resultat.

Hade antalet respondenter varit högre än vid denna studie så skulle förmodligen studiens resultat blivit mer generaliserbart. Dock har det begränsade antalet varit till vår fördel då vi lyckats få fram kvalitativa tankegångar och åsikter kring respondenternas värderingar, värdefull information för denna studie, men också för Åstorps kommun att ta med sig i sin framtida planering. Denna kvalitativa informationsinhämtning, med ett utifrånperspektiv, hade troligen varit svår att samla in om studien hade baserats på ett större antal respondenter.

Valet av teori som kombinationen av intervju- och enkätundersökningens- samt GIS-analysernas resultat möjliggör att vi kan svara på våra frågeställningar. Vilket betyder att vi kan konstatera att vi valt lämpliga datainsamlingsmetoder för studiens syfte.

Resultatet av studien bidrar med att skapa en förståelse kring Åstorps kommuns styrkor och svagheter som attraktiv boendekommun. Resultatet visar vilken riktning Åstorps kommun bör arbeta i.

Det är dock svårt att säga säkert att åtgärder kring Åstorps kommuns styrkor och svagheter, som vi presenterar, garanterar ökad tillväxt av invånare till Åstorps kommun. Styrkorna och svagheterna säger dock hur Åstorps kommun skulle kunna bli en mer attraktiv boendekommun utifrån de begränsningar som studiens teori, urvalet av respondenter och GIS-analyser utgör.

Sammanfattningsvis önskas främst en trygg boendemiljö, tillfredställande grönstruktur och goda kommunikationer, även rörelse och grundläggande service poängteras. Enligt respondenterna är det främst tryggheten i kommunen som saknas.

8.1 FÖRSLAG TILL FRAMTIDA FORSKNING

Ett avslutande förslag till framtida forskning berör en annan synvinkel. Eftersom Åstorps kommun önskar att attrahera familjebildande individer till kommunen så hade det varit intressant att undersöka målgruppen barn. Barn skulle kunna bli de respondenter som studiens resultat baseras på. Detta skulle kunna ge helt andra preferenser att undersöka.

9.0 KÄLLFÖRTECKNING

Allwood, Carl Martin, 2004. *Perspektiv på kvalitativ metod*. (red.) Lund: Studentlitteratur

Andersson, Roland, 1998. *Attraktiva städer: en samhällsekonomisk analys* Stockholm: Byggforskningsrådet

Arnstberg, Karl-Olov & Bergström, Inger, 2001. *Åtta postulat om planering av staden som livsmiljö* Stockholm: Formas

Asplund, Eva, 1998 "Hur omsätter vi ny kunskap i planering och samhällsbyggande?" i Olsson, Titti 1998. *Individens natur: det grönas betydelse för vårt välbefinnande* Stockholm: Byggforskningsrådet, sida 249-262

Berg, Kristian, 2005 "Individen, miljön och attraktiviteten" i: Riksantikvarieämbetet red., 2005. *Attraktivitet – hur och för vem? Kultur, natur och kulturarv som framgångsfaktorer och intressekonflikter. Tvärsektoriella seminariedagar i Sunne 19-20 oktober 2005. Rapport från Riksantikvarieämbetet 2005:5* [Elektronisk]
Tillgänglig via: <http://www.raa.se/publicerat/9172094095.pdf>, sida 32-33
Hämtad 2014-03-14

Boverket
Din utemiljö, 2011.
<http://www.boverket.se/Miljo/Din-miljo/Utemiljo/>
Hämtad 2014-03-14

Creswell, John W, 2003. *Research design: Qualitative, quantitative and mixed methods approaches* 2. uppl. Thousand Oaks, CA: Sage

Denscombe, Martyn, 2009. *Forskningshandboken: för småskaliga forskningsprojekt inom samhällsvetenskaperna*. 2. uppl. Lund: Studentlitteratur

Gehl, Jan, 2010. *Life between buildings*. Skive: The Danish Architectural Press

Gran, Patrik, 1998. "En härd guld värd för själens harmoni" i Olsson, Titti, 1998. *Individens natur: det grönas betydelse för vårt välbefinnande*. Stockholm: Byggforskningsrådet, sida 87-101

Grönstrukturplan
Åstorps kommun 2011. *Grönstrukturplan för Åstorps kommuns samhällen. Åstorp, Nyvång, Hyllinge och Kvidinge Antagen 2011-08-29 Kf § 92*

Jacobs, Jane, 2004. *Den amerikanska storstadens liv och förfall*. Göteborg: Daidalos

Johansson, Anders; Testbedstudio. Utveckling trots avfolkning – går det? Föreläsning. Region Skåne Attraktionskraft Skåne, plats: Rådhuset Kristianstad, 2014-04-24

Jonczyk, Azad; integrationschef, Åstorps kommun. 2014
Telefonsamtal 5 maj

Klippans station
Resa, 2014
<http://www.klippan.se/trafikinfrastruktur/resa.852.html>
Hämtad 2014-05-13

Kvale, Steinar, 1997. *Den kvalitativa forskningsintervjun*. Lund: Studentlitteratur

Kvidinge tågstation
Information om Pågatågstation Kvidinge 2013
<http://www.astorp.se/ovrigt/nyhetsarkivet/nyheter2011/informationompagatagstationkvidinge.5.3847003614076eafc498000965.html>
Hämtad 2014-05-13

Kvidinge tågstopp
Trafikverket, *Tågstopp när arbetet i Kvidinge fortsätter*, 2014
<http://www.trafikverket.se/Pressrum/Pressmeddelanden1/Pressmeddelande1/Skane/2014/2014-01/Tagstopp-nar-arbetet-i-Kvidinge-fortsatter/>
Hämtad 2014-03-17

Länsstyrelsen i Skåne län, *Bostadens yttre värden*, 2009

Müller, Dieter K, 2005. "Attraktioner i glesbygd – gömda, glömda eller ännu ej upptäckta?", i: Riksantikvarieämbetet (red.)(2005), *Attraktivitet – hur och för vem? Kultur, natur och kulturarv som framgångsfaktorer och intressekonflikter. Tvärsektoriella seminariedagar i Sunne 19-20 oktober 2005. Rapport från Riksantikvarieämbetet 2005:5*
[Elektronisk]
<http://www.raa.se/publicerat/9172094095.pdf>, sida 27-28
Hämtad 2014-03-14

NE1, Nationalencyklopedin, sökord: boendemiljö, 2014-03-11
NE2, Nationalencyklopedin, sökord: preferens, 2014-03-11
NE3, Nationalencyklopedin, sökord: attraktiv, 2014-05-10

Niedomysl, Thomas, 2008. Residential preferences for interregional migration in Sweden: demographic, socioeconomic, and geographical determinants, *Environment and Planning. A* 40(5), 1109-1131

Region Skåne, *Image och attraktionskraft i Skåne*, 2010

SFS 1991:481, *Folkbokföringslagen*. Finansdepartementet
http://www.riksdagen.se/sv/Dokument-Lagar/Lagar/Svenskforfattningssamling/Folkbokforingslag-1991481_sfs-1991-481/
Hämtad 2014-03-11

SFS 2001:182, *Om behandling av personuppgifter i Skatteverkets folkbokföringsverksamhet*. Finansdepartementet
http://www.riksdagen.se/sv/Dokument-Lagar/Lagar/Svenskforfattningssamling/sfs_sfs-2001-182/
Hämtad 2014-03-11

SFS 2013:380, *Lag om ändring av folkbokföringslagen* (1991:481), Finansdepartementet
http://www.lagboken.se/dokument/Andrings-SFS/1655791/SFS-2013_380-Lag-om-andring-i-folkbokforingslagen-1991_481?id=182971&search=aldre+bestammelser+undantag
Hämtad 2014-03-11

SFS 2013:382, *Lag om ändring i lagen (2001:182), om behandling av personuppgifter i Skatteverkets folkbokföringsverksamhet*.
Finansdepartementet
<http://www.lagboken.se/Views/Pages/GetFile.ashx?portalId=56&cat=59924&docId=1655792&propId=5>
Hämtad 2014-05-18

Skånetrafiken 1
http://www.reseplaneraren.skanetrafiken.se/querypage_adv.aspx?language=sv
Hämtad 2014-05-13

Skånetrafiken 2
<http://www.reseplaneraren.skanetrafiken.se/queryStation.aspx>
Hämtad 2014-05-13

Svederberg, Linda; planarkitekt, Åstorps kommun. 2014. Enskild intervju 1 april

Tashakkori, Abbas & Teddlie, Charles, 2009. *Foundation of Mixed Methods Research: Integrating Quantitative and Qualitative Approaches in the Social and Behavioral Sciences*. Los Angeles, Calif.: SAGE

Thurén, Torsten, 2003. *Sant eller falskt? – metoder i källkritik*
Stockholm: KBM

Trafikverket
Ny station i Kvidinge, 2014
<http://www.trafikverket.se/Privat/Projekt/Skane/Kvidinge-ombyggnad-av-station/>
Hämtad 2014-05-13

Trafik analys
Trafa - arbetspendling i storstadsregioner – en nulägeanalys, 2011.

Trost, Jan & Hultåker, Oscar, 2007. *Enkätboken*. 3., [rev. och utök.] uppl. Lund: Studentlitteratur

Tyréns
Rapport *Vision Åstorp centrum 2.0*, 2014

Utbildning Åstorp
<http://www.astorp.se/toppmeny/lara/familjecentraloppenforskola.4.7c21e15812c403ca74d800034800.html>
Hämtad 2014-03-17

<http://www.astorp.se/toppmeny/lara/grundskola.4.196fac8212f772b78688000437.html>
Hämtad 2014-03-17

<http://www.astorp.se/toppmeny/lara/rektorsomradevuxenutbildning/gymnasieskola.4.196fac8212f772b78688000487.html>
Hämtad 2014-03-17

<http://www.astorp.se/toppmeny/lara/rektorsomradevuxenutbildning/sfi.4.7c21e15812c403ca74d800038225.html>
Hämtad 2014-03-17

<http://www.astorp.se/toppmeny/lara/sarskola.4.196fac8212f772b78688000447.html>
Hämtade 2014-03-17

Yin, Robert K, 2007. *Fallstudier: design och genomförande*. 1. uppl. Malmö: Liber

Åstorps kommun,
Kommunfakta, 2013.
<http://www.astorp.se/toppmeny/paverka/kommunfakta.4.7c2ad66612eb961390980003226.html>
Hämtad 2014-04-13

Åstorps översiktsplan
Översiktsplan 2012, Åstorps kommun. Antagen av kommunfullmäktige 2012-10-29

10.0 BILAGOR

10.1 INTERVJUFRÅGOR

Kön

Man Kvinna

Inflyttning-och utflyttning

Flyttat in till Åstorp Flyttat ut från Åstorp Flyttat ut och sedan in igen Flyttat in och sedan ut igen

Ålder: ____

Ålder när du flyttade till/från Åstorps kommun

Vilken ort har du flyttat från/ till?

Har du barn

Ja Nej

Boende/varit bosatt i:

Åstorps centrum Hyllinge Nyvång Kvidinge

Beskriv kort din bild av Åstorps kommun, och dess attraktivitet

Beskriv kort den specifika boendeorten (Åstorp, Hyllinge, Nyvång och Kvidinge) och dess attraktivitet.

Om du själv fick välja, vilka kvaliteter anser du är viktiga vid valet av boendeort?

Hur väl värderar ni följande faktorer vid en eventuell flytt?

Möjligheten att kunna nå sin omvärld med kollektivtrafik

Inte alls 1 2 3 4 5 Väldigt mycket

Möjligheten att kunna nå sin omvärld med bil?

Inte alls 1 2 3 4 5 Väldigt mycket

Grönområden och natur

Inte alls 1 2 3 4 5 Väldigt mycket

Trygghet (för att inte utsättas för brott, hot eller våld)

Inte alls 1 2 3 4 5 Väldigt mycket

Trygghet (att gatumiljön upplevs som trafiksäker, gc-vägar etc.)

Inte alls 1 2 3 4 5 Väldigt mycket

Skattenivå

Inte alls 1 2 3 4 5 Väldigt mycket

Huspriser

Inte alls 1 2 3 4 5 Väldigt mycket

Ett välutvecklat näringsliv med bra arbetsmöjligheter

Inte alls 1 2 3 4 5 Väldigt mycket

Vård och omsorg

Inte alls 1 2 3 4 5 Väldigt mycket

Utbud på bra skolor

Inte alls 1 2 3 4 5 Väldigt mycket

Högre utbildning

Inte alls 1 2 3 4 5 Väldigt mycket

Shoppingutbud, handel, kommersiell service

Inte alls 1 2 3 4 5 Väldigt mycket

Sport- och fritidsutbud

Inte alls 1 2 3 4 5 Väldigt mycket

Kulturutbud

Inte alls 1 2 3 4 5 Väldigt mycket

Nöjesutbud

Inte alls 1 2 3 4 5 Väldigt mycket

Andra mötesplatser som kan stimulera spontana möten

Inte alls 1 2 3 4 5 Väldigt mycket

Marknader och evenemang

Inte alls 1 2 3 4 5 Väldigt mycket

Möjligheter till rekreation (motion/slingor/strövområden etc.)

Inte alls 1 2 3 4 5 Väldigt mycket

Kustnära

Inte alls 1 2 3 4 5 Väldigt mycket

Landskapsbild

Inte alls 1 2 3 4 5 Väldigt mycket

Finns det någon annan faktor (som inte ingår i denna enkätundersökning) som är viktig påverkat ditt val av boendekommun? Vilken, och i vilken grad har den påverkar den ditt val av boendekommun?

Inte alls 1 2 3 4 5 Väldigt mycket

I vilken grad anser du att Åstorps kommun innehar nedanstående punkter?

Om intervjupersonen ej vet/kan eller vill svara på detta skrivs 0 i anteckningsraden.

Möjligheten att kunna resa med kollektivtrafik

Inte alls 1 2 3 4 5 Väldigt mycket

Möjligheten att kunna nå sin omvärld, (sitt regionala centra) med bil?

Inte alls 1 2 3 4 5 Väldigt mycket

Grönområden och natur

Inte alls 1 2 3 4 5 Väldigt mycket

Trygghet (för att inte utsättas för brott, hot eller våld)

Inte alls 1 2 3 4 5 Väldigt mycket

Trygghet (att gatumiljön upplevs som trafiksäker, gc -vägar etc.)

Inte alls 1 2 3 4 5 Väldigt mycket

Skattenivå

Inte alls 1 2 3 4 5 Väldigt mycket

Huspriser

Inte alls 1 2 3 4 5 Väldigt mycket

Ett välutvecklat näringsliv med bra arbetsmöjligheter

Inte alls 1 2 3 4 5 Väldigt mycket

Vård och omsorgs utbud

Inte alls 1 2 3 4 5 Väldigt mycket

Utbud på bra skolor

Inte alls 1 2 3 4 5 Väldigt mycket

Högre utbildning

Inte alls 1 2 3 4 5 Väldigt mycket

Shoppingutbud, handel, kommersiell service

Inte alls 1 2 3 4 5 Väldigt mycket

Sport- och fritidsutbud

Inte alls 1 2 3 4 5 Väldigt mycket

Kulturutbud

Inte alls 1 2 3 4 5 Väldigt mycket

Nöjesutbud

Inte alls 1 2 3 4 5 Väldigt mycket

Andra mötesplatser som kan stimulera spontana möten

Inte alls 1 2 3 4 5 Väldigt mycket

Marknader och evenemang

Inte alls 1 2 3 4 5 Väldigt mycket

Möjligheter till rekreation (motion/slingor/strövområden etc.)

Inte alls 1 2 3 4 5 Väldigt mycket

Kustnära (nära sjöar eller liknande)

Inte alls 1 2 3 4 5 Väldigt mycket

Landskapsbild

Inte alls 1 2 3 4 5 Väldigt mycket

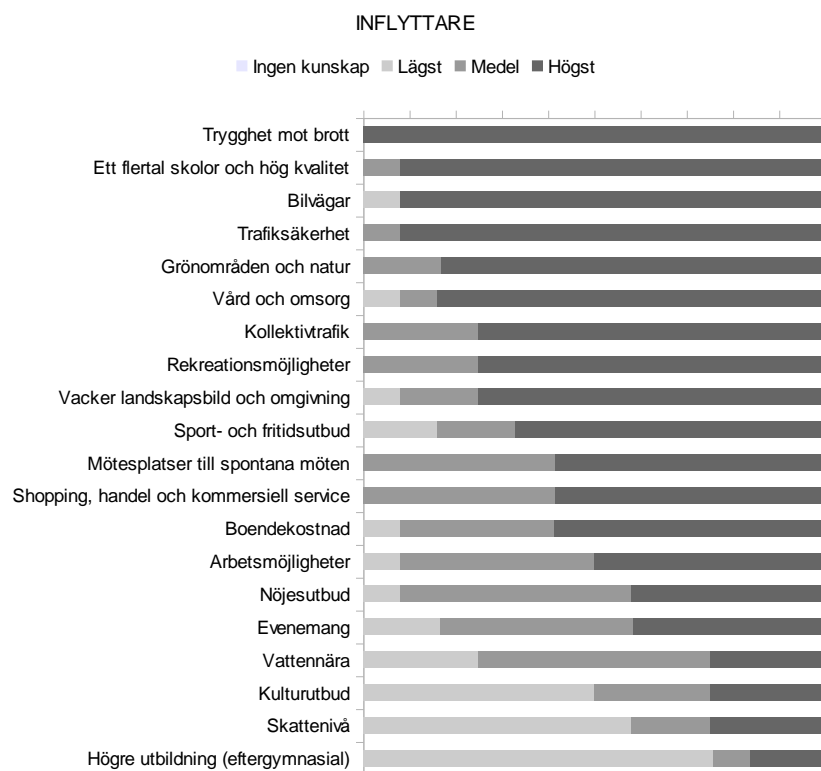
Tusen tack för din medverkan!

10.2 DIAGRAM

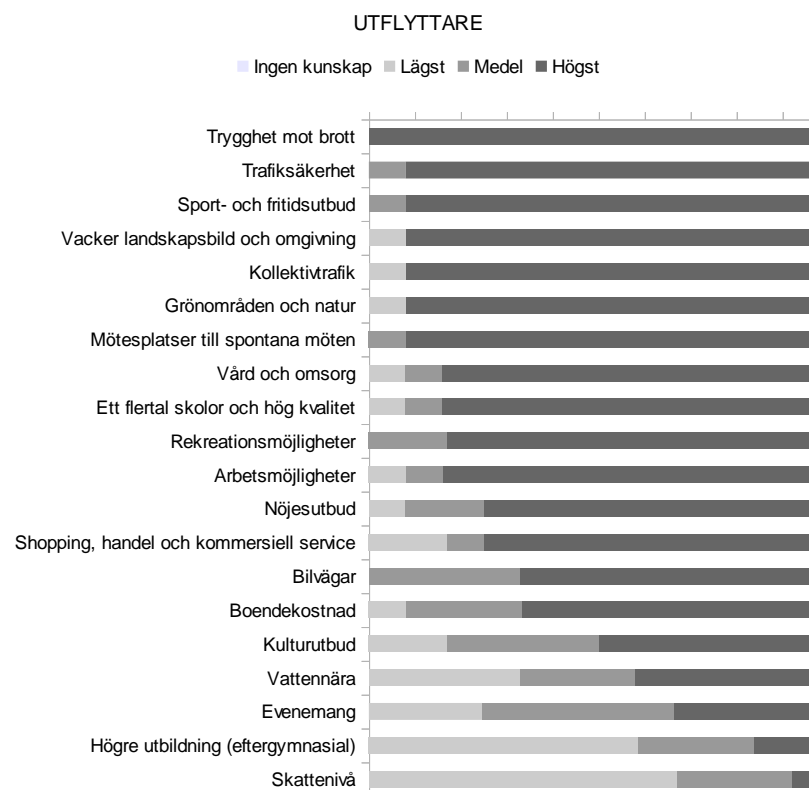
Ingen kunskap, lägst, medel, högst

För att ge läsaren en lättöverskådlig bild av undersökningens resultat har vi valt att göra diagram som visar staplarna: ingen kunskap, lägst, medel, högst. Ingen kunskap innebär att respondenten inte haft kunskap om faktorn i fråga, lägst är de faktorer som värderats med ett och två. Medel är de faktorer som värderats med tre, och avslutningsvis representerar högst de faktorer som värderats med fyra och fem. Vi har inte valt att visa exakta procentuella andelar i diagrammet för att dessa diagram endast ska fungera som en generell uppskattning kring hur respondenterna värdesätter de valda faktorerna.

HUR VÄRDERAS NEDANSTÅENDE FAKTORER VID FLYTT?



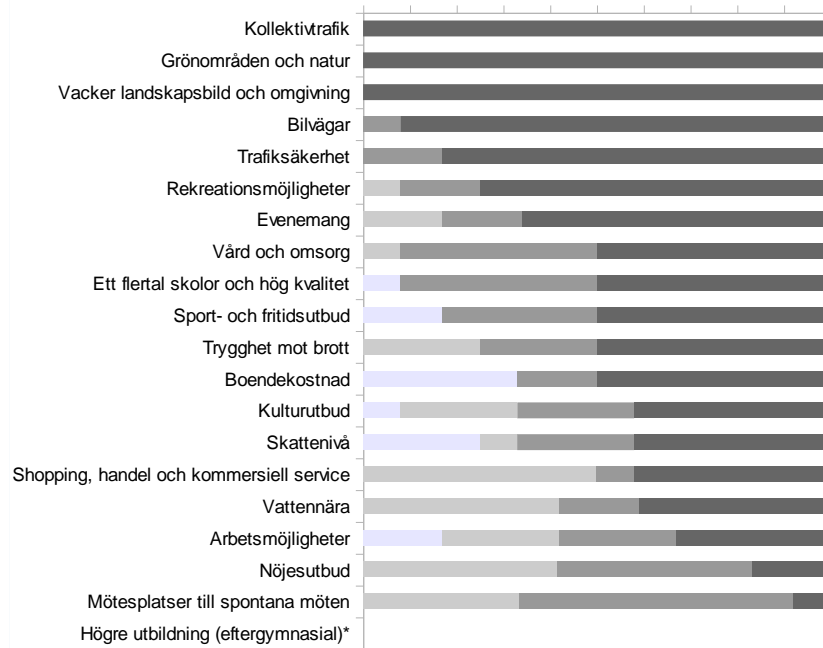
HUR VÄRDERAS FÖLJANDE FAKTORER VID FLYTT?



I VILKEN GRAD ANSER RESPONDENTERNA ATT ÅSTORPS KOMMUN HAR NEDANSTÅENDE FAKTORER?

INFLYTTARE

Ingen kunskap Lägst Medel Högst



I VILKEN GRAD ANSER RESPONDENTERNA ATT ÅSTORPS KOMMUN HAR NEDANSTÅENDE FAKTORER?

UTFLYTTARE

Ingen kunskap Lägst Medel Högst



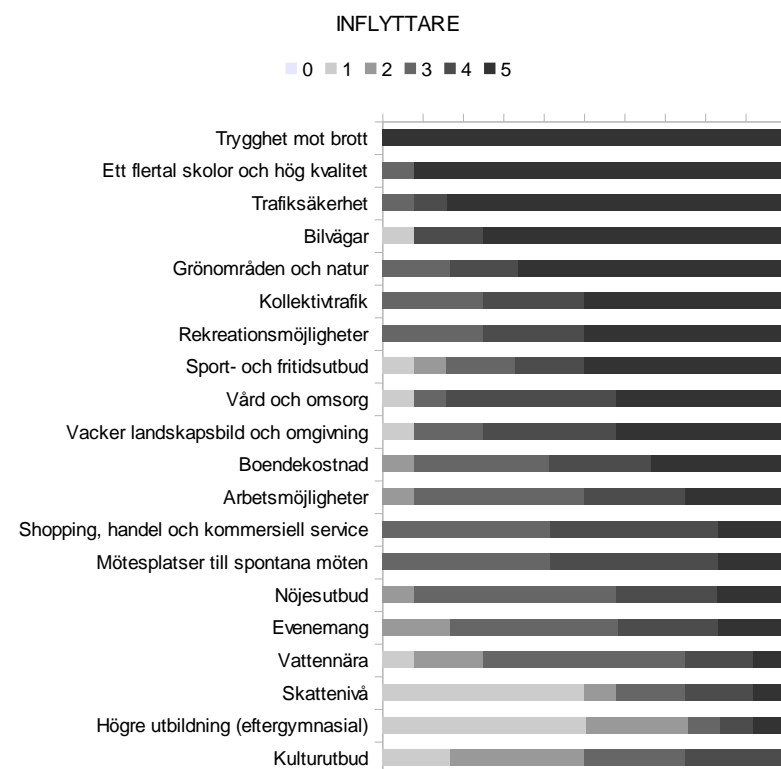
Spridningsdiagram

För att läsaren ska få en mer detaljerad bild av enkätundersökningens exakta resultat, presenteras dessa i diagram.

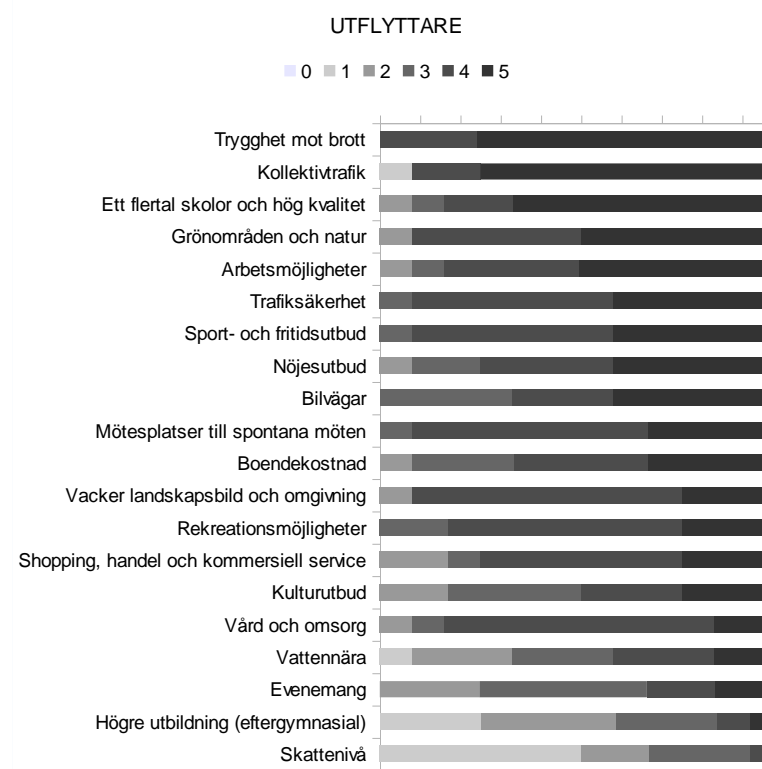
Diagrammet visar andelen respondenter som har värdesatt de valda faktorerna utefter 0, 1, 2, 3, 4 och 5. 0 representerar Vet ej, 1 representerar *Mycket låg*, 2 representerar *Låg*, 3 representerar *Medel*, 4 representerar *Högt* och 5 representerar *Mycket högt*.

Detaljrikedomen i diagrammet, resulterar dock i att diagrammet kan upplevas som svårläst, och att det finns en risk för att läsaren har svårt att skapa sig en övergripande uppfattning kring resultatet.

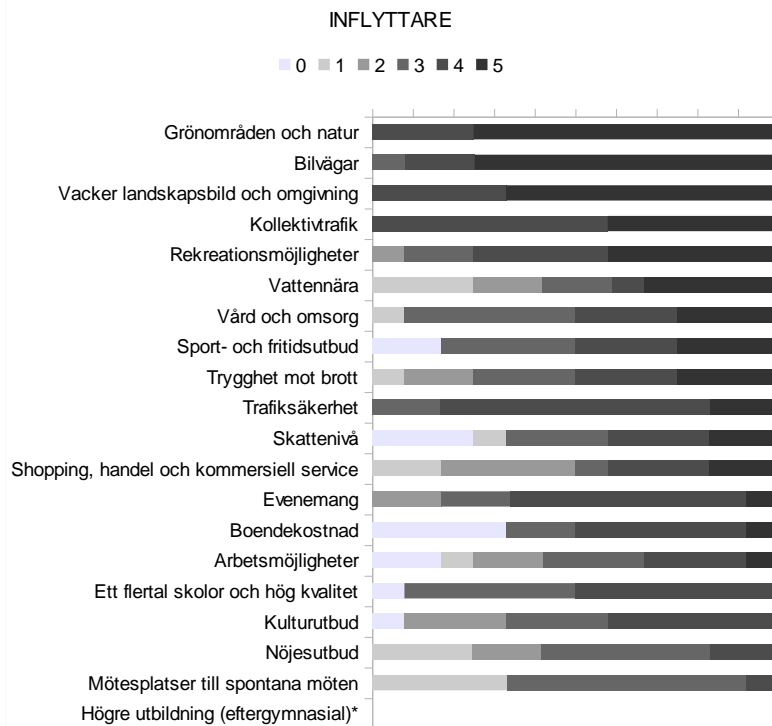
HUR VÄRDERAS NEDANSTÄENDE FAKTORER VID FLYTT?



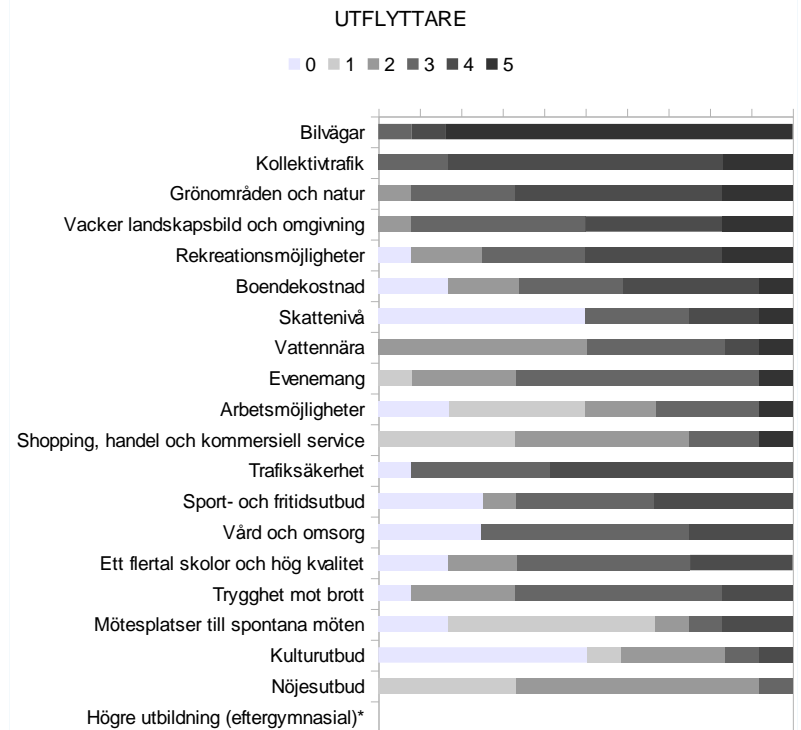
HUR VÄRDERAS NEDANSTÄENDE FAKTORER VID FLYTT?



I VILKEN GRAD ANSER RESPONDENTERNA ATT NEDANSTÅENDE FAKTORER FINNS ATT TILLGÅ I ÅSTORPS KOMMUN?



I VILKEN GRAD ANSER RESPONDENTERNA ATT NEDANSTÅENDE FAKTORER FINNS ATT TILLGÅ I ÅSTORPS KOMMUN?



10.3 FIGURLISTA

Figur 1, Skånekarta som visar Åstorps kommuns positionering.
Kartritare: Alexandra Berg von Post

Figur 2, kommunkarta som visar markanvändningen i Åstorps kommun.
Kartritare: Alexandra Berg von Post

Figur 3, bild över Storgatan i centrala Åstorp.
Fotograf: Alexandra Berg von Post

Figur 4, Figur 4, bild på samhället Nyvång med slagghögen i bakgrunden.
Fotograf: Alexandra Berg von Post

Figur 5, Figur 5, bild på köpcentrumet Familia i Hyllinge.
Fotograf: Alexandra Berg von Post

Figur 6, Figur 6, bild på Östra storgatan, som tillsammans med Västra storgatan stäcker sig genom hela Kvidinge.
Fotograf: Alexandra Berg von Post

Figur 7, Figur 7, bild på byggarbetsplatsen för den nya tågstationen i Kvidinge.
Fotograf: Alexandra Berg von Post

Figur 8, karta över kommunens vägnät.
Kartritare: Alexandra Berg von Post

Figur 9, karta över tillgången på bebyggelsenära natur.
Kartritare: Alexandra Berg von Post

Figur 10, karta över tillgången på bebyggelsenära parker.
Kartritare: Alexandra Berg von Post

Figur 11, karta över tillgången på bebyggelsenära lekplatser.
Kartritare: Alexandra Berg von Post

Figur 12, karta över tillgången på bebyggelsenära tågstationer.
Kartritare: Alexandra Berg von Post

Figur 13, karta över tillgången på bebyggelsenära busstationer.
Kartritare: Alexandra Berg von Post

Figur 14, karta som visar kommunikationsmöjligheterna med bil från Åstorps centralort.
Kartritare: Alexandra Berg von Post

Figur 15, karta som visar kommunikationsmöjligheterna med bil från Kvidinge.
Kartritare: Alexandra Berg von Post

Figur 16, karta som visar kommunikationsmöjligheterna med bil från Nyvång.
Kartritare: Alexandra Berg von Post

Figur 17, karta som visar kommunikationsmöjligheterna med bil från Hyllinge.
Kartritare: Alexandra Berg von Post

Figur 18, karta som visar kommunikationsmöjligheterna med bil från Klippans kommun.
Kartritare: Alexandra Berg von Post

Figur 19, karta som visar kommunikationsmöjligheterna med bil från Simrishamns kommun.

Kartritäre: Alexandra Berg von Post

Figur 20, diagram som visar den procentuella skillnaden mellan hur viktig inflyttarna i enkätundersökningen anser att faktorerna är och det upplevda utbudet i kommunen.

Skapare av diagram: Diana Nordlund Jensen

Figur 21, diagram som visar den procentuella skillnaden mellan hur viktig utflyttarna i enkätundersökningen anser att faktorerna är och det upplevda utbudet i kommunen.

Skapare av diagram: Diana Nordlund Jensen