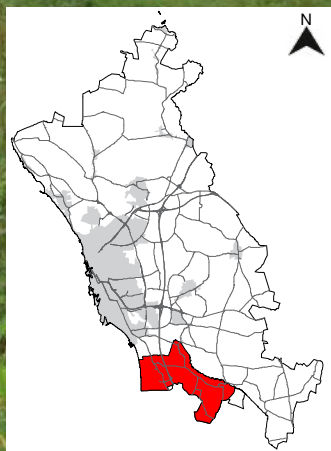


Maj 2015

Kvistofta delområde

Remissversion

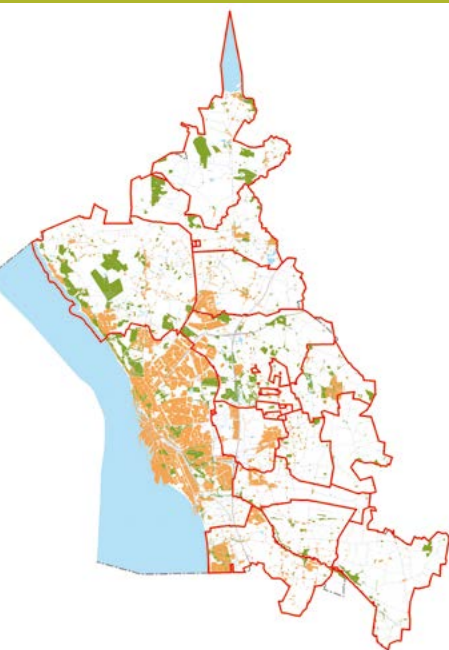


Natur- och kulturmiljöprogram

ETT SAMARBETE MELLAN
STADSBYGGNADSFÖRVALTNINGEN
KULTURFÖRVALTNINGEN



Detta är en del av Natur- och kulturmiljöprogrammet



Sockenindelningen.

Natur- och kulturmiljöerna är värdefulla för stadens attraktionskraft nu och i framtiden. Detta häfte är en del av Helsingborgs natur- och kulturmiljöprogram som i sin helhet består av 14 delområden samt en gemensam introduktion. Programmet innehåller en redovisning av de mest värdefulla natur- och kulturmiljöerna i Helsingborgs stad.

Med programmet vill vi

- samla kunskapen om kommunens värdefulla natur- och kulturmiljöer i ett dokument för att få en helhetsbild
- få ett bättre underlag för att bevara, informera om och stärka kvaliteterna i Helsingborgs natur- och kulturmiljöer
- uppdatera och förbättra planeringsunderlaget för styrningen av markanvändning och skötsel av värdefulla miljöer
- bidra till att de nationella, regionala och lokala miljö kvalitetsmålen uppnås
- få underlag för att bilda fler kommunala naturreservat.

Programmet är ett av stadens mål enligt miljöprogram 2010-2015 och är också ett kunskaps- och planeringsunderlag för Helsingborgs översiktsplanering. Enligt bland annat plan- och bygglagen och miljöbalken är kommunen skyldig att ta hänsyn till natur- och kulturvärden i samband med planläggning och beslut. Natur- och kulturmiljöprogrammet är ett av flera underlag som tas fram för att underlätta avvägningen mellan olika intressen i samhällsplaneringen. På motsvarande sätt har exempelvis ett Grönstrukturprogram tagits

fram, som anger de grönområden och grönstråk som föreslås bilda en huvudstomme för grönstrukturen.

Naturvårdsplan för Helsingborgs kommun (Stadsbyggnadskontoret 1992) och Kulturminnesvårdsprogram för Helsingborgs kommun (Helsingborgs museum 1991) har utgjort grunden för det gemensamma Natur- och kulturmiljöprogrammet. Istället för att uppdatera dessa var för sig, har det skapats ett förenat natur- och kulturmiljöprogram. Förhoppningen är att det ska bli lättare att förstå hur naturen har påverkat oss människor, och hur vi människor har påverkat naturen.

Beskrivningarna är indelade i ett antal delområden. Varje område motsvarar i princip de socknar som funnits i nuvarande Helsingborgs stad och som har varit viktiga kulturhistoriska gränser. I slutet av varje delområde finns två kartor. Den första är en sammanställning av juridiskt skyddade områden såsom naturreservat, byggnadsminne med mera. Det andra kartbladet visar lokala natur- och kulturmiljöer som är viktiga tillgångar i den kommunala planeringen.

Utöver de olika delområdena finns en längre gemensam introduktion. Den ger en allmän kunskap om hur tidigare generationer levt, och hur landskapet har förändrats under historisk tid. Där finns också en sammanfattning av lagstiftning och grunderna för bedömning av värdefulla natur- och kulturmiljöer. Introduktionen och alla delområdesbeskrivningar finns att ta del av på www.helsingborg.se/naturochkultur.

Arbetsgrupp

Mia Jungskär, stadsantikvarie: Kulturförvaltningen

Widar Narvelo kommunekolog,

Birgit Müller layouter,

Christina Andersson kartingenjör,

Eva Fransson projektledare 2010 - 2014,

Ann-Marie Cvitan Trellman projektledare: Stadsbyggnadsförvaltningen

Omslagsbild: Brödebacken Foto: Widar Narvelo

Layout: Birgit Müller

Grundlayout: Jonathan Johnsson



HELSINGBORG

Citera oss gärna men ange källan. För återanvändning av hela artiklar, kontakta oss.

Har du frågor eller synpunkter på innehållet är du välkommen att kontakta Stadsbyggnadsförvaltningens översiktsplaneavdelning, telefon 042-10 50 00

Innehåll

Naturgivna förutsättningar	4
Bystruktur	5
Vägar och järnvägar	6
Kvistofta kyrkby	7
Rååns dalgång vid Vallåkra och Gantofta	8
Vallåkra och Gantofta	10
Rydebäck	12
Fortuna och kuststräckan mot Råå	15
Sammanfattning av befinliga värden och skydd	16
Övriga strukturer och värden i landskapet.....	19
Skyddade natur- och kulturmiljöer	20
Lokala natur- och kulturvärden att förstärka i planeringen	21
Litteratur och digitala källor	22
Ordförklaringar	22

Underlaget till delen Kvistofta togs fram under 2011.

Naturgivna förutsättningar



Heabäcken rinner genom Rydebäck.



Badstrand vid Rydebäck.



Talgoxe.

Området innefattar bland annat orterna Gantofta, Vallåkra och Rydebäck, södra delen av Rååns dalgång mellan Vallåkra och Gantofta och södra delen av Örby ängar. Berggrunden är av sedimentärt ursprung avsatt i form av ett stort floddelta under tiden för övergången mellan Trias- och Juraerorna för cirka 195 miljoner år sedan. Stora mängder sand och lera avsattes i mynningen och har sedan förstenats och förflyttats genom kontinentaldriften från ekvatorn och hit. Kvistofta ligger på en höjd av cirka 50 meter över havet. Undantaget är Rååns dalgång samt kustlandskapet. Där sluttar topografin brant ner mot stranden från den deltaformation av grus och sand som utgjorde Rååns utlopp under sen istid. Detta grusdelta utgör en viktig del av stadens grund- och dricksvattenmagasin. Merparten av vattnet kommer dock från sjön Bolmen i Småland och infiltreras i Örbyfältet. Området ingår i västra Skånes fullåkerslandskap och har bördig, högt klassad åkermark.

De skogbevuxna områdena är i huvudsak knutna till Rååns dalgång. Bland vattendragen kan nämnas Rydebäcken och Heabäcken som går

genom Rydebäck ut i havet. I Vallåkra mynnar Härslövsbäcken ut i Råån mitt emot Borgens naturreservat.

En nästan två kilometer lång sandstrand längs Öresund i anslutning till Rydebäck ingår i området. För cirka 10 000 år sedan låg Rydebäck under vatten. En bukt gick in vid Rååns mynning. Vid ismältningen bildades stora ansamlingar av lera vid Rååns utlopp. Dessa kom i dagen som djupa leravlagringar vid landhöjningen. Förutsättningarna för att etablera tegelbruk var idealiska. Leran har varit en värdefull naturtillgång i området och har åtminstone sedan 1600-talet använts för tegel- och keramikframställning. Leran kommer ursprungligen från gammal havsbotten och är rik på fossiler från liastiden, cirka 195 miljoner år tillbaka i tiden.

Koncentrationen av fornlämningar, särskilt bronsåldershögar kring Rååns dalgång, visar att dalgången har lotsat in de förhistoriska bosättningarna från kusten till inlandet. Betes- och slättermarkerna i dalgången och vid Rydebäck har varit viktiga för områdets historiska framväxt.



Härslövsbäcken mynnar i Råån vid Vallåkra. Sbf 2010.

Bystruktur

I Kvistofta socken ligger byarna utspridda i landskapet. Sambanden mellan vägnät, by- och odlingsstruktur är tydliga. Socknen dominerades före skiftena av två stora områden med åker och äng längs Råån, ett i öster och ett i väster. Kvistofta by låg mitt emellan, vid en smal remsa med betesmark som på så sätt knöt samman utmarkerna norr om ån med de i söder. Eftersom man främst färdades över betesmarken och inte över åkrarna kom detta att bli den naturliga vägen till Glumslöv. Vid slutet av 1700-talet var Kvistofta, med femton gårdar, den största byn i socknen.

Rya och Katslösa byar låg nära varandra och hade ungefär samma storlek, strax under tio gårdar vardera, men byarna hade helt olika karaktär. Rya var en tydlig radby i linjen där utmarken och inägan möttes, ungefär 100 meter öster om dagens bebyggelse. Katslösas bebyggelse låg i två klungor söder om Ryabäcken. Övriga byar Gantofta, Vallåkra och Olstorp var mindre och bestod av en handfull gårdar vardera. Betesmarken delades ofta med närliggande byar, till exempel hade Gantofta sin fälad tillsammans med Örby; Rya och Katslösa hade sin fälad gemensamt och Södra Vallåkra delade sin med Herslöf.

Byarna i Kvistofta socken skiftades tidigt, vilket var vanligt i kommunens sydliga delar. Enskiftet genomfördes med början 1806. 1800-talets nyodlingar och intensifierade åkerbruk utvecklades genom stora jordbruksenheter såsom Rydebäcks gård, Vallåkra gård och Olstorps gård. Det medförde att socknens mark odlades upp fullständigt. Till och med de forna våtmarkerna Ålåkär och Maglekär dikades ut och nyodlades. I och kring Maglekär delades marken upp i mindre fastigheter. Som helhet har socknen ett

varierande fastighetsmönster. I samband med utdikningarna försvann förutsättningarna för vattenmöllorna. Istället fick vindmøllor ett uppsving, såsom Rya kvarn från 1846 och Kvistofta mölla (strax söder om Vallåkra) från 1858. Kvistofta mölla var i bruk fram till 1959 och brann ner 1969 till följd av ett åsknedslag.

Rydebäcks bruk fick under 1800-talet en alltmer central roll för trakten. Rya radby upplöstes, i likhet med den lilla klungbyn Olstorp i samband med att gårdarna skiftades ut i landskapet. I övrigt kompletterades bykärnorna med gathus och skolor, exempelvis i Katslösa och Kvistofta.

Järnvägen har haft stor betydelse för hur bystrukturen utvecklades under 1900-talet. Stationssamhällena Gantofta och Vallåkra har expanderat medan Kvistofta och Katslösa finns kvar som mindre byar. Under 1900-talets andra hälft har Rydebäck vuxit kraftigt som pendlarsamhälle tack vare utbygganden av väg E6. Utbyggnaden fortsätter än idag tack vare Västkustbanans utbyggnad som stod klar år 2000.



Rya kvarn.



Byväg i Vallåkra.

Olstorps gård.



Vägar och järnvägar



Gantofta station.



Skjutsstationen i Vallåkra.



Häradsekonomiska kartan 1890-1903.

Topografin har varit styrande för väg- och järnvägssträckningar som i sin tur påverkat bebyggelsens utveckling. Två huvudvägar har gått genom området. Den ena är landsvägen från Mörarp mot Landskrona. Längs denna fanns skjutsstationen vid Vallåkra, där resande kunde byta till utvilade hästar inför fortsatt färd på de omtalat dåliga skånska vägarna. Skjutsverksamheten pågick troligen från 1700-talets slut till en bit in på 1900-talet. Byggnaden ligger fortfarande kvar i korsningen mellan Mörarpsvägen och vägen till Kvistofta. Den andra stora vägsträckningen var den så kallade kungsvägen mellan Malmö, Landskrona och Helsingborg som har sitt ursprung i medeltiden. Idag utgörs den av Landskronavägen som löper genom området från Glumslöv och norrut mot Rya.

Utöver dessa genomfartsleder fanns troligen den strandknutna vägen. En antydning finns fortfarande i gatan vid Fortuna strand. Södra Kvistoftavägen mellan Kvistofta och Glumslöv är en påminnelse från den smala länken mellan norra och södra utmarken. Under 1800-talet lades vägar ut i ett oregelbundet mönster kring de äldre vägarna. Vid de tre stora gårdarna Rydebäck, Olstorp och Vallåkra drogs emellertid snörräta alléer som tillfarter.

År 1865 invigdes järnvägen mellan Helsingborg och Billeberga som löper längs områdets norra gräns. För att undvika de största höjdskillnaderna mellan Helsingborgs låglänta kust, landborgen och inlandets höjdsplåtar drogs järnvägen längs Rååns dalgång. Kvistofta låg visserligen nära järnvägen men fick aldrig någon station utan bara en banvaktsstuga cirka 500 meter norr om byns centrum. Stationerna byggdes istället i byarna Gantofta och Södra Vallåkra.

Motorvägen E4/E6 mellan Helsingborg och Lund/Malmö kom 1966. I långa stycken följer motorvägen den äldre Landskronavägen. Motorvägen byggdes framförallt som en genomfartsled och har bara en avfart i höjd med Rydebäck. Det gör att det gamla vägnätet förblivit viktigt för traktens kommunikationer.

I de villaförorter som expanderade under 1900-talets andra hälft skapades ett gatunät med matargator kopplade till större infartsgator i syfte att skapa trygga och barnvänliga bostadsområden. Mellan matargatorna lades i Rydebäck och Gantofta ett finmaskigt nät av gångvägar, kantade av trädgårdarnas grönska.

Kvistofta kyrkby

Kvistofta by var en central plats i socknen och ett kyrkligt centrum. Fullt utbyggd vid sekelskiftet 1800 bestod Kvistofta kyrkby av en klunga av 10-15 bondgårdar. I västra delen av byn låg den medeltida kyrkan, den uppfördes i sandsten troligen redan under 1100-talets första hälft.

Åren efter enskiftet 1806 flyttades byns gårdar successivt ut i landskapet. Kvar i oskiftade lägen blev tre gårdar (Kvistofta 1:10, 4:2 och 13:21). Även prästgården fick ligga kvar i byn, öster om kyrkan. Den

fick en mer borgerlig form när det nya boningshuset i två våningar av tegel uppfördes 1848 efter ritningar av domkyrkorestauratören Carl Georg Brunius. Mitt emot kyrkan finns även klockarebostället kvar. Under det sena 1800-talet utökades byn både söder om klockarebostället och längs vägen mot Vallåkra med ett flertal mindre bostadshus, så kallade gatehus, och några mindre jordbruksfastigheter. Det var bostäder för lönearbetare och statare som saknade jord eller inte kunde livnära sig på den egna gården.



Kvistofta kyrkby. Sbf 2010.



Prästgården.



Klockarebostället, kyrkan och prästgården.



Klockarebostället.

Rååns dalgång vid Vallåkra och Gantofta



Sliprännor söder om Gantofta.



Svartvit flugsnappare.

Rååns dalgång sträcker sig längs Kvistofta sockens nordvästra gräns och mynnar ut i Råå (Helsingborg). Råå ingår också i delområdena Ottarp, Fjärestad och Bårslöv.

Ädellövskog och hagmarker vid Gantofta boställe. Längs Råå finns rester av gammal slätteräng som med tiden vuxit igen och bildat områden med ädellövskog. Ädellövskogen i Gantoftas sluttningar ned mot Råå har under många år utvecklats fritt. Delar av slänterna har tidigare varit öppna betesmarker, men under bysamhällets tid fanns främst skottskog med slätterängar. Dominerande trädslag är bok med inslag av ek, ask och alm i fuktigare partier. I den södra delen finns några mycket högväxta och kraftiga fågelbärsträd. Vid sliprännorna passerar en liten bäck, som bildat en mindre ravin ned mot ån. Närmast ån finns partier med fuktängsvegetation.

Sliprännor vid Gantofta. Söder om Gantofta, i kanten av Rååns dalgång, finns en bäckravin med vertikala väggar av sandstenslager. Bergväggarna är 5-6 meter höga och sandstenen är mjuk. I sandstensens övre delar är ytan

helt täckt av tydliga, väl avgränsade rännor, som är upp till 50 centimeter långa och ca 10 centimeter breda. Ursprung och användning är oklar. En teori är att rännorna kan vara resultatet av förhistorisk verktygsslipning.

Ädellövskog vid Vallåkra. Öster om Vallåkra i de södra sluttningarna ned mot Råå kännetecknas ädellövskogen av alm, ask, bok, al, björk och sykomorlönn och har i övrigt en rik flora och fauna. Markvegetationen är mycket rik med mattor av vitsippor, skogsbingel och myskmadra samt inslag av Sankt Pers nycklar, svart trolldruva, desmeknopp och ormbär. Fågellivet är mycket rikt med olika sångare, trastar och många hålbbyggande arter, till exempel mesar, svartvit flugsnappare och större och mindre hackspett. Kalktuffbildning har påträffats och består av förstelnad växtlighet som bildats när kalkhaltigt vatten har avdunstat och fällt ut kalk på exempelvis mossor. Där lever troligen en rad rödlistade arter bland ryggradslösa djur och svampar. Området är relativt otillgängligt och utgör en värdefull fristad för djurlivet. Den östra delen av skogen tillhörde fram till 2000-talet Landskrona kommun.



Foto: William Lavesson.

Råå vid Kvistofta mellan Gantofta och Vallåkra.

Naturtillgångarna i Rååns dalgång har spelat roll för utvecklingen av keramikindustrin. Linné beskriver hur man bröt kol vid Borgen i "Wallåkra by norr om strömmen". Brytningen pågick mellan åren 1738-1753 och ett nytt kortvarigt försök gjordes på 1860-talet. För att bryta stenkol var exploatörerna även tvungna att bryta stora mängder lera. Leran blev istället den stora näringen som levde vidare även efter det att kolbrytningen upphört och beskrivs senare.

I lertäkterna vid *Wallåkra stenkärlsfabrik* har man hittat lager med spår-fossil av dinosaurier (*Dilophosaurus*). Idag är platsen igenvuxen, men ett förstenat spåravtryck har tagits tillvara och finns i Helsingborgs museums samlingar. En stig leder ner i dalgången över till Borgen (beskrivs i delområdet Fjärestad). Biflödet Härslövsbäcken rinner intill stigen, och strax söder om ån och järnvägen finns ett nerlagt lerskifferbrott vid sidan om stigen.

Råån och kringliggande vattendrag är viktiga för bland annat havsöringens reproduktion. Sportfisket av främst havsöring är intensivt på denna sträcka och en rad åtgärder har under 1990-talet gjorts för att öka sportfiskemöjligheterna, såsom utläggning av lekbottenmaterial, anläggning av fiskepool (utlagda stenblock) med mera. Under 1990-talet har många dammar och våtmarker



Dilophosaurus.

anlagts inom Rååns avrinningsområde för att förbättra vattenkvaliteten och skapa en ökad biotopvariation. I ån förekommer fiskarter såsom grönlång, groplöja, nejonöga, lax, ål, gädda och abborre.

Det finns många fornlämningar längs Råån, särskilt längs den västra sidan nordväst om Kvistofta by. Det finns även flera stenåldersboplatser i socknen och sydväst om Gantofta finns en stenkammargrav, Gantoftadösen, som är en så kallad **megalitgrav**¹. Flera spektakulära fornfynd har hittats i trakten, bland annat två guldarmringar, en från bronsåldern som hittades i Gantofta år 1811 och en från järnåldern som påträffades i Vallåkra år 1826. Inom riksintresseområdet söder om Gantofta finns också en vattenfylld före detta lertäkt med marin lera från Juratid som är mycket fossilrik med olika snäckor samt strutmärgel med mera.



Skogsbingel.



Wallåkra stenkärlsfabrik mot norr.

Vallåkra och Gantofta



Vallåkra gård.



Vårdboendet Borgvalla i Vallåkra.



Småskola i Vallåkra.

Vallåkra och Gantofta var ursprungligen två bondbyar som utvecklades på ett likartat sätt. Båda byarna enskiftades tidigt och var därefter mycket små samhällsbildningar.

Vallåkra bestod ursprungligen av två byar. Norra Vallåkra som låg i Fjärestads socken beskrivs under delområde Fjärestad. Södra Vallåkra låg i Kvistofta socken och sockengränsen gick längs Råån. Byns kärna låg vid korsningen mellan vägen till Landskrona/Mörarp och vägen till Kvistofta på den plats där skjutsstationen fortfarande finns kvar.

I slutet av 1700-talet bestod Södra Vallåkra av sex gårdar, samtliga var frälsehemman, som låg under ett frälsegods och hade annan beskattning. Enskiftet år 1806 gjorde att bykärnan splittrades och gårdarna flyttades ut med all mark samlad kring respektive gård. Vallåkragården flyttades till sin nuvarande plats, strax öster om den gamla byn. Kring gården planterades alléer med olika träslag.

När järnvägen mellan Billeberga och Helsingborg byggdes 1865 utökades Vallåkra och Gantofta från bondbyar till stationssamhällen. Den äldsta bebyggelsen från denna tid är knuten till järnvägsspåren, huvudsakligen i form av små enfamiljshus i tegel. De goda kommunikationerna skapade centrum med både verksamheter och service. Samhällena har fortfarande spårbunden kollektivtrafik även om båda stationshusen är rivna.

Vallåkra hade under 1900-talets början exempelvis mejeri, lerkärls- och lervarufabriker, bank och Folkets park. Det första mejeriet låg mitt emot stationen. Mjölken kom från omkringliggande gårdar och sändes med tåg till Helsingborg och mjölkaffärerna. Dåtidens service bestod av bagare, gästgivare, mjölnare, murare, sadelmakare, skomakare, skraddare, slaktare, toffelmakare, trädgårdsmästare, tunnbindare och vagnmakare.



Stor gård vid Bryggerivägen sydväst om Vallåkra.

Som administrativ centralort bebyggdes Vallåkra med kommunhuset från 1930-talet, vårdboendet (Borgvalla) från 1920-talet och näraliggande skola från cirka 1910. Vid 1952 års kommunreform bildades en storkommun tillsammans med Bårslöv, Fjärestad, Kvistofta och Ottarps kommuner, där Vallåkra blev centralort. Vallåkra landskommun varade fram till 1971, då den uppgick i Helsingborgs stad.

Gantofta ingick från 1952 i Vallåkra kommun. Gantoftas expansion skedde något senare än Vallåkras. Den äldre bebyggelsen är knuten till järnvägsspåren, huvudsakligen i form av enfamiljshus i tegel. Båda samhällena präglas idag främst av småhusbebyggelse från början på 1950-talet och har utökats fram tills idag. I Gantofta ligger än idag gården Carlsro mitt inne i småhusområdet. Carlsro och de två gårdarna söder om samhället, Emmarsro och Gantofta boställe, är rester av en bebyggelsestruktur som kan följas bakåt till 1700-talet.

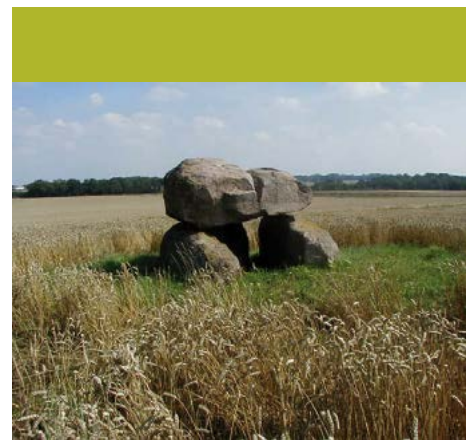
Söder om Gantofta finns, som tidigare nämnts, en vattenfylld lertäkt. Förutom Rydebäcks tegelbruk har det funnits en stark keramisk industri både i Vallåkra och Gantofta. År 1864 etablerades Wallåkra Lerkärlsfabrik i botten av bäckravinen Hålabäcken, som rinner ut i Råån. Lerkärlsfabriken bytte senare namn till Wallåkra Stenkärlsfabrik. Hemkonservering var en vanlig metod

för förvaring av livsmedel, och de saltglaserade kärnen från nordvästra Skåne spreds över hela landet. Idag drivs Wallåkra Stenkärlsfabrik vidare enligt traditionella metoder, där den lokala leran drejas för hand och bränns på plats. Det bidrar till att den keramiska traditionen hålls levande längs Rååns dalgång.

Ytterligare en fabrik låg i bäckravinen, Wallåkra Lervarufabrik AB, som tillverkade saltglaserade rör, kloakbrunnar, grenrör samt krubbor för stall och ladugårdar. Höganäsbolaget köpte 1919 lervarufabriken och lade därefter ner den. Fabriksbyggnaden revs 1931. I Gantofta har JIE-keramik haft sin verksamhet. Rörelsen startade på 1940-talet som trävaru- och grossistfirma. Grundaren John Evert Johansson, kallad Jie (J.E), utvecklade rörelsen tillsammans med möbelsnickaren Hugo Karlsson. På 1950-talet startades tillverkningen av keramikprodukter med lera importerad från Västtyskland. 1969-70 lades produktionen av hushållsgods ner på grund av för höga blyhalter och tillverkningen övergick till prydnadsföremål. Produktionen i Gantofta lades ner när företaget gick i konkurs 1992.



Vas från JIE-keramik och krus från Wallåkra stenkärlsfabrik.



Gantoftadösen.



Bröddebacken vid Råån i Gantofta.



Vy mot Gantofta.

Rydebäck



Rydebäcksgård.

Holländarna Johann van der Enden och Frantz Bastian fick 1622 tillåtelse av danske kungen Christian IV att anlägga ett tegelbruk vid byn Rya. Tegelbruket fick namnet Rye bäck, som är grunden till dagens Rydebäck. Innehavarna fick bygga tegelbruket på egen bekostnad och bruka anläggningen under tio år, mot att kungen fick köpa teglet till 10 % lägre pris. Kungen använde tegel från Rydebäck bland annat till Rosenborgs slott i Köpenhamn.

Rya by har haft en stark anknytning till tegelbruket och redan på 1600-talet lydde tre av gårdarna i byn under bruket. På 1780-talet köpte dåvarande ägaren till Rydebäck tegelbruk merparten av byns gårdar och i samband med skiftena i början av 1800-talet samlades ägorna och Rydebäck fick alltmer karaktären av jordegendom eller gods.

I samband med att den tyske sjökaptanen Carl Holtfreter köpte bruket 1845 skedde en omfattande utbyggnad och produktionen flerdubblades. I denna blomstringstid uppfördes Rydebäcksgård. Anlägg-

ningen stod klar 1855 med en man-gårdsbyggnad i senempir och medeltidsinspirerade gårdslängor. Den tog över funktionen från "Gamlegården", en vinkelställd korsvirkesbyggnad som ligger strax norr om Rydebäcksgård. Till helhetsmiljön hör även statarlängor som ligger söderut, ner mot Fortuna.

Brukets storhetstid var förbi kring 1880-1890, eftersom man utkonkurrerades av modernare framställningsprocesser. Man övergick till att främst producera tegel för hushållsbehov, men godset levde vidare som jordbruksenhet. I Skåne har många gods startat tegelbruk, men i Rydebäck är historien den omvända. Tegelbruket lade grunden för godset, men den enda skönjbara resten av tillverkningsprocessen är en trädbeklädd kulle med tegelspill.

Rydebäcksgård såldes 1963 till ett konsortium bestående av tre stora byggbolag som hade för avsikt att etablera en ny "sovstad" med bra pendlarmöjligheter till Helsingborg och Landskrona. Öster om Rydebäcksgård, mellan Ryabäcken och



Resterna av tegelugn från det mindre Rya tegelbruk och Rydebäck. Sbt 2010.



Villabebyggelse i Rydebäck.

Heabäcken, kom ett av norra Europas större småhusområden att uppföras. Villaexpansionen fortsatte i etapper under 1970- och 1980-talen och fick ett uppsving mot slutet av 1990-talet, eftersom en ny station längs västkustbanan stod klar vid millennieskiftet. Under 2000-talets början fortsätter samhället att byggas ut främst med villor men också med radhus och flerbostadshus.

Längs de två bäckarna som rinner genom orten växer stora, karaktärs- skapande träd. Längs Heabäcken finns ett rikt djurliv. Öringen simmar om hösten upp och leker i bäcken och på våren simmar den till havs. I bäcken kan man också finna dammsnäckor och dagslän-

dor och i grönstråket finns ett rikt fågelliv. Rydebäcks allé är en rest från tegelbrukets tid och utgör ett gång- och cykelstråk. Ursprungligen kantades den av almar, men de har idag ersatts av björk och oxel. Rydebäck omgärdas av högklassig jordbruksmark i öster och söder. På norra sidan av Ryabäcken ligger Rya golfbana som grundades redan på 1930-talet. Norr om golfbanan har ett modernt villaområde, Rya ängar, vuxit upp. Vid Rya golfbana finns resterna av en tegelugn, som har tillhört det mindre Rya tegelbruk som fanns från 1860-talet och lades ner 1920. Många mindre tegelbruk anlades under 1800-talets andra hälft när tegelindustrin blomstrade. Det gula teglet från Rya kan man bland annat hitta i husen på Råå.



Rya gård.



Rya ängar villaområde.



Rya golfbana.



Rydebäcksstranden med Ven i bakgrunden.



Ängs- och betesmark vid Rydebäck.

Ute i landskapet finns flera kulturhistoriska spår bevarade. Intill vägen mellan Landskrona och Helsingborg uppfördes 1846 Rya kvarn, en "holländare" med lökhätta. Till kvarnen hör också ett tegelmurat boningshus samt uthus i korsvirke. Kvarnen är ett resultat av intensivare jordbruk och den tidens generella grundvattensänkning, vilket försvårade energitillförseln för många vattenkvarnar. En annan rest av 1800-talets jordbruksförändringar är de fem likartade små jordbruksfastigheter som ligger på rad längs Klostervägen i sydöstra delen av Rydebäck. De var bostäder för lönearbetare och statare som saknade jord eller inte kunde livnära sig på den egna gården.



Rya kvarn från 1846.



Stall på Rydebäcks gård.



Detalj från Rydebäcks kyrka.

Fortuna och kuststräckan mot Råå

Vid mitten av 1800-talet tycks det lilla strandknutna samhället Fortuna strand blivit etablerat. Den första bebyggelsen uppfördes som arbetarebostäder av människor som arbetade på Rydebäcks gård eller vid tegelbruket. Samhället har sedan dess expanderat och har idag en heterogen bebyggelse knuten till gatan som löper längs stranden.

Vid Rydebäck och Fortuna finns kusthed, betesmark med små lövdungar, bäckar och badplats. Utmed kusten går Skåneleden. Kusten söder om Rååns mynning karaktäriseras av strandparallella sandryggar med mellanliggande fuktstråk, som är särskilt tydliga i den norra delen av området vid Örby ängar. En rad sällsynta växter såsom sandlök, kustruta, brudbröd, hundtunga och strandärt (enda lokalen i kommunen) växer i området. Badstranden hänger samman med Örby ängar. Mellan Fortuna och Rydebäcks gård ligger en mindre skans från cirka 1710 som tillhörde Karl XII:s försvarslinje. Den var en del av kustförsvaret som byggdes upp i samband med oroligheterna mellan Sverige och Danmark på 1600-1700-talet och är idag klassad som fornlämning. I öster begränsas området av en antydning till landborg, som till stora delar är skogbevuxen.

Strandheden norr om Rydebäck domineras av tidigare nämnda Rya golfbana, belägen på de södra delarna av Örby ängar. På golfbaneområdet finns rester av lertäkter i form av sex till sju dammar som är värdefulla för djurlivet, bland annat för groddjur, sjöfågel och trollsländor. Det som idag benämns Örby ängar har tidigare bestått av Eskesängarna, Örby ängar och Rya ängar. Örbyfältet med dricksvattentäkt beskrivs närmare i delområde Helsingborg.

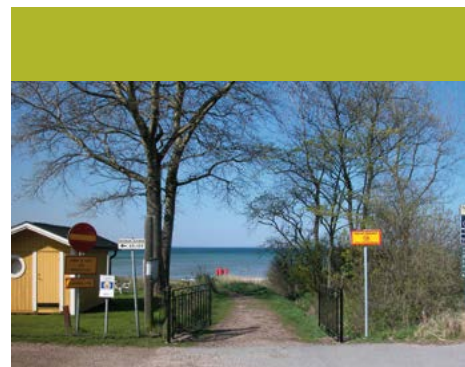
Mellan golfbanan och stranden går Skåneleden och en cykelväg. Rydebäcken mynnar här i Öresund och före 1900-talet var detta område en del av "Rya ängar". Den värdefulla florans består av sandhedsväxter, bland annat ljung. Här finns enda förekomsten i Helsingborg av strandvial, som är en flerårig art i familjen ärtväxter och förekommer sällsynt utefter Sveriges kuster. Solkrävande insekter lever på strandheden och fågelarter som trivs på strandgräsmarker häckar här. Utmed sandstranden finns bestånd av vresrosor som delvis tagits bort för att gynna den naturliga vegetationen och tillgängligheten.



Tegelröd ängstrollslända.



Strand vid Rydebäck med blandad vegetation.



Fortuna strand.



Hus i Fortuna.

Sammanfattning av befintliga värden och skydd



Grustäkt väster om Gantofta.



Wallåkra stenkärleksfabrik, västra sidan.

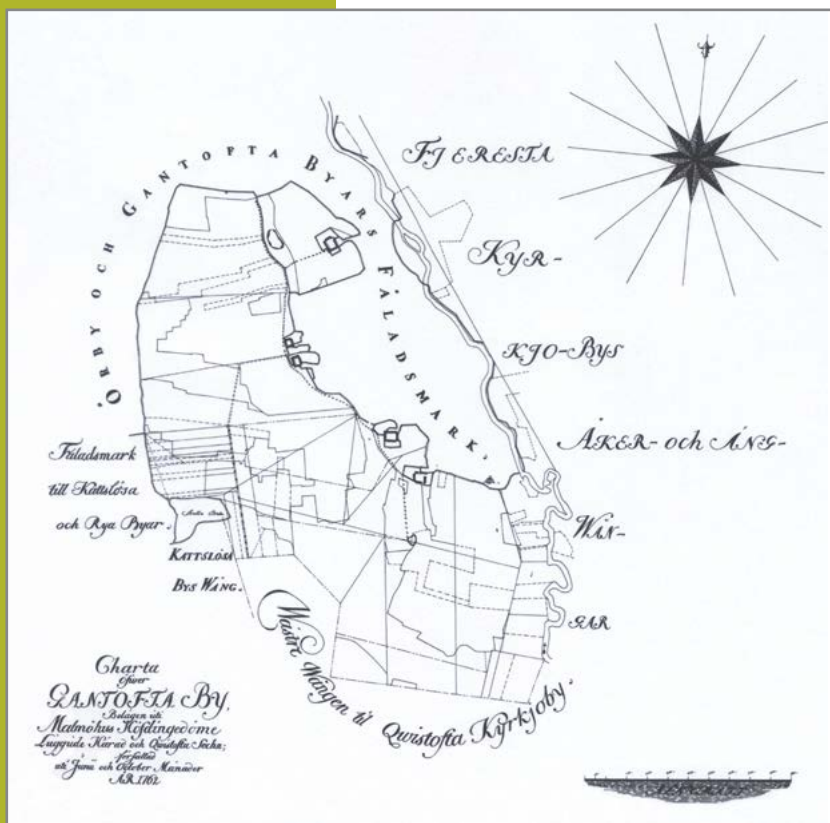
Rååns dalgång är av riksintresse för såväl naturvård (N 45) som kulturmiljövård (M:K10). Riksintresset för kulturmiljön är i området främst knutet till bebyggelsen i Kvistofta kyrkby, kulturlandskapet med odlingslandskap och det omfattande fornlämningsbeståndet. I riksintresset för naturvård uppmärksammas speciellt hagmarker, ädellövskog och *sliprännor* i Gantofta, ädellövskogen vid Vallåkra och området kring Wallåkra stenkärleksfabrik. Landskapsbilden är mycket vacker och domineras av betesmarker. Området har stora geologiska värden och fyller en viktig funktion för fåglar och däggdjur i ett för övrigt intensivt brukat odlingslandskap. Bok- och ekskogar, al- och askskogar med rester av skottskog (forna slätterängar), betesmarker och små bäckraviner utmär-

ker dalslutningarna i området. Vattensystemet är ett mycket viktigt reproduktionsområde för havsöring, som leker i ån och vandrar upp i dess biflöden. Ån har stor betydelse för fritidsfisket. Dalgångens samlade värden för rekreation och friluftsliv är mycket höga. Rååns dalgång har högsta naturvärde, klass 1. De lagliga skydden av Rååns dalgång omfattar riksintresset enligt MB 3:6, biotopskydd MB 7:11, särskilt känsligt område från ekologisk synpunkt MB 3:3, landskapsbildsskydd före detta NVL 19 samt strandskydd MB 7:13–15. I översiktsplanen för Helsingborg sammanfaller riksintresseavgränsningen för Rååns dalgång med ett så kallat storområde, vilket enligt MB 3:2 betecknas som obetydligt påverkat av exploatering.

Den fossila *lertakten söder om Gantofta* ligger inom riksintresseområdet Rååns dalgång MB 3:6, med tillhörande värden. Grustakten väster om Gantofta och strax söder om dalgången ingår i Raus socken, delområde Helsingborg. Takterna är skyddade mot deponering och exploatering genom MB 7:11.

Wallåkra stenkärleksfabrik är en unik anläggning med en levande tradition sedan mitten av 1800-talet. Byggnaderna och anläggningarna knutna till fabriken är av högt byggnadshistoriskt- och teknikhistoriskt värde. Vallåkra med stenkärleksfabriken ingår i riksintresseområdet Rååns dalgång och omfattas av PBL 8:13. Anläggningen ligger inbäddad i Härslövsbäckens sidoravin innehållande ädellövskog och har även ett stort rekreativvärde genom kopplingen till Borgens naturreservat (Fjärestad) norr om Råån.

Karta över Gantofta, 1762.
Avritad ca 1980: Birgit Müller.



Den äldre bebyggelsen längs järnvägsspåren i Vallåkra och Gantofta har ett samhällshistoriskt värde och visar spåren av de tidiga järnvägssamhällena trots att de äldre stationerna är rivna. PBL 8:17 ska särskilt uppmärksammas.

Skjutsstationen i Vallåkra visar på platsen för den gamla bondbyn och belyser dessutom samhällets kommunikationshistoriska betydelse och omfattas av PBL 8:13.

Vallåkra gård och Olstorps gård är tillsammans med Rydebäcks gård representanter för 1800-talets intensifierade jordbruk och nyodlingar. De har ett stort samhällshistoriskt värde och PBL 8:17 ska uppmärksammas.

Vallåkras kommunala centrum visar på ortens administrativa funktion som kommuncentrum. Det illustreras med byggnader såsom skolan, ålderdomshemmet och kommunhuset. Tillsammans har de ett byggnadshistoriskt och samhällshistoriskt värde. PBL 8:17 ska särskilt uppmärksammas.

Kvistofta kyrkby utgör en kulturhistoriskt värdefull bymiljö. Efter enskiftet har Kvistofta kyrkby behållit den form som den gavs under 1800-talet. Kvistofta har fortfarande karaktären av en sammanhållen by, dels beroende på de gårdar som aldrig flyttades ut och dels genom de gatehus som tidstypiskt uppfördes utmed vägen. Tillsammans med kyrkan och den mycket välbevarade prästgården har denna bebyggelse ett högt byggnadshistoriskt värde. Bebyggelsen omfattas av PBL 8:13 och KML 4.

De tre äldre gårdsmiljöerna vid Gantofta, Carlsro inne i Gantofta samt Emmarsro och Gantofta boställe i söder, markerar samhällets ursprung

i den före detta bondbyn. Strukturen är särskilt värdefull och omfattas av PBL 8:13.

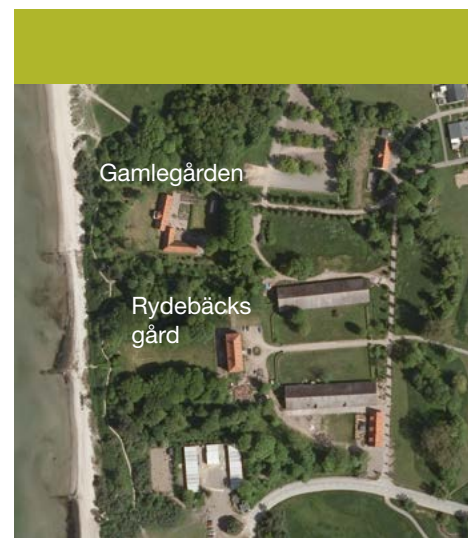
Rydebäcks gård och Gamlegården är knutna till tegelbrukets framväxt. Rydebäcks gård är en av de mest påkostade storgårdarna i kommunen och har höga arkitektoniska kvaliteter. Bostadshuset tillsammans med uthuslängorna visar den expansiva och kapitalstarka period som kännetecknar de stora och medelstora skånska gårdarna i mitten av 1800-talet. Både Rydebäcks gård och Gamlegården har ett stort samhälls- och byggnadshistoriskt värde och omfattas av PBL 8:13. Miljön runt Rydebäcks gård och längs bäckarna är ett värdefullt inslag i naturmiljön.

Rya kvarn har ett teknikhistoriskt värde och fungerar som ett landmärke i landskapet. Den omfattas av PBL 8:13.

Rya tegelugn och spåren av tegeltillverkning i området har ett teknikhistoriskt värde och är en av flera mindre tegelbruk som funnits i nordvästra Skåne. PBL 8:17 ska särskilt uppmärksammas.



Äldre bebyggelse vid stationen i Vallåkra.



Gamlegården och Rydebäcks gård i nordvästra delen av Rydebäck. Sbf 2010.



Rydebäcks gård.



Arbetarelänga vid Rydebäcks gård.



Badbrygga vid Rydebäck.



Vitsippor.

Rydebäcks villasamhälle är kommunens tydligaste uttryck för den kraftiga utbyggnad av småhusområden som ägde rum med början i 1960-talet och som sedan fortsatt. Småhusområdet har ett samhällshistoriskt värde, då det tydligt visar hur boendet i enfamiljshus under 1960- och 1970-talen definitivt slog igenom för en bred befolkningsgrupp. Delar av bebyggelsen har dessutom ett påtagligt arkitektoniskt värde. Det gäller särskilt de kopplade, låga tegelhusen i områdets södra del. Värdet ligger i områdenas enhetlighet och i den tidstypiska planeringen med homogena områden kring matargator. PBL 8:17 ska särskilt uppmärksammas.

Jordbruksfastigheter längs Klostervägen i Rydebäck visar på den förvandling jordbruket genomgick under sent 1800-tal. De var bostäder för lönearbetare och statare som saknade jord eller inte kunde livnära sig på den egna gården. De har ett samhällshistoriskt värde och PBL 8:17 ska särskilt uppmärksammas.

Arbetarelängan vid Rydebäcks gård samt bebyggelsen på Fortuna strand utgör en kontrast till den påkostade högreståndsmiljön på Rydebäcks gård. Denna bebyggelse återspeglar de villkor som gällde för de människor som på olika sätt var knutna till gården. Bebyggelsen ligger inom riksintresseområde för kulturmiljön Rååns dalgång. Byggnaderna har både byggnadshistoriska och socialhistoriska värden och klassas som särskilt värdefull miljö enligt PBL 8:13.

Kuststräckan från Fortuna utefter Rydebäck mot Råå kännetecknas av kusthed, betesmark med små lövdungar, bäckar och badplats. Rydebäcken och Heabäcken rinner norr

respektive söder om Rydebäck. En våtmark av värde för flora och fauna finns cirka 50-100 meter från havet. Rydebäcken har lekande havsöring. Kustheden har högsta naturvärde, klass 1, med hänvisning till de botaniska och geologiska värdena och värdet för friluftsliv och rekreation. Hela kuststräckan omfattas av strandskydd enligt MB 7. Kustzonen har riksintresse med geografiska bestämmelser enligt MB 4:1 och 4:4. Det innebär bland annat att natur- och kulturvärdena ska ges företräde. Kuststräckan är känslig för erosion och naturligt sandbindande växter (till exempel strandråg, sandrör, sandstarr) är lämpliga som skydd. Kusten mellan Råå och Rydebäck är utpekad som särskilt värdefull naturmiljö av länsstyrelsen i Skåne.



Större hackspett.

Det finns erosionsproblem vid bebyggelsen utefter kusten vid Fortuna som åtgärdats med olämpliga lösningar. Stenblock som erosionskydd på sanddyn riskerar att öka erosionen och området förfulas.

Övriga strukturer och värden i landskapet

- *Vägnätet* med de äldre huvudvägarna, landsvägen från Mörarp mot Landskrona och den så kallade kungsvägen mellan Malmö, Landskrona och Helsingborg som har sitt ursprung i medeltiden.
- *Blandningen mellan små och medelstora gårdar sydost om Kvistofta kyrkby*, vid kommungränsen mot Landskrona, som ger landskapet en agrar prägel och som visar på jordbruksexpansionen efter skiftena.
- *Gränser mellan vång och fälad*. Flera av gränserna mellan vång och fälad syns fortfarande i landskapet i form av fastighetsgränser och vägavsnitt. Dessa gränser har ett stort odlingshistoriskt värde, inte minst

i Rydebäcks villasamhälle där de båda vattendragen fortfarande markerar forna tiders gräns mellan fäladsmark och vång.

- Socknens fornlämningsbestånd med bland annat Gantoftadösen och Gantofta sliprännor har ett stort pedagogiskt värde och berättar om förhistorisk verksamhet.
- Alla *stenmurar, åkerholmar, småvatten, odlingsrösen, mägergravar och alléer* i odlingslandskapet är skyddade genom biotopskyddet i miljöbalken 7:11. Det innebär att det krävs tillstånd av länsstyrelsen som tillsynsmyndighet för att ta bort eller på annat sätt påverka kulturelementen i det öppna odlings-

landskapet och av skogsstyrelsen för påverkan av biotoper i skogsmark. Objekten är inte utmärkta på kartorna.

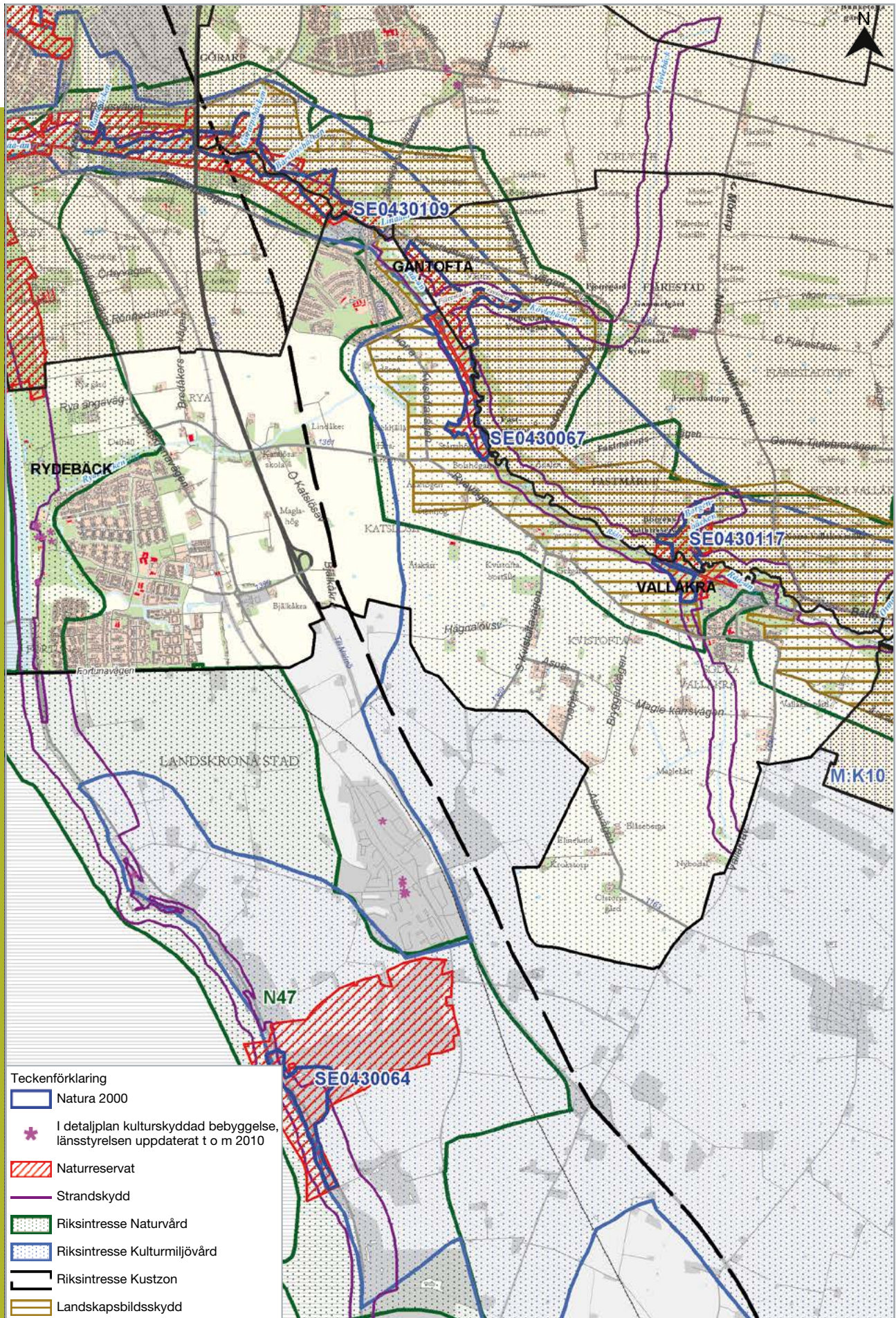
- *Fornlämningar, kyrkor och kyrkogårdar* är skyddade genom lagen om kulturminnen med mera. För information om fornlämningar hänvisas till fornsok.se.
- Ansvaret för att skydda och vårda våra natur- och kulturmiljöer delas av alla, såväl enskilda som myndigheter.

Fornlämningar enligt Riksantikvarieämbetet. Sbf 2010.

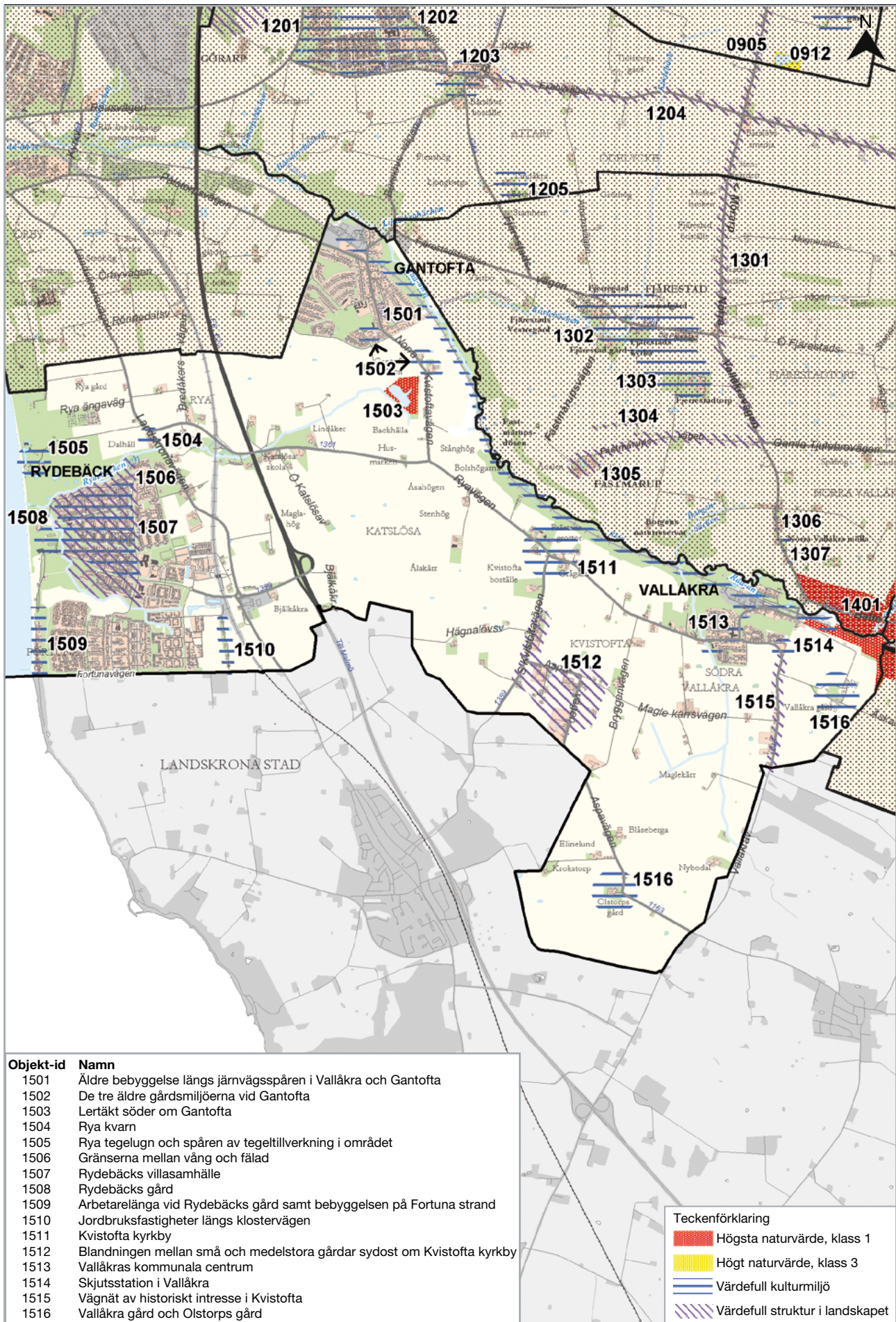


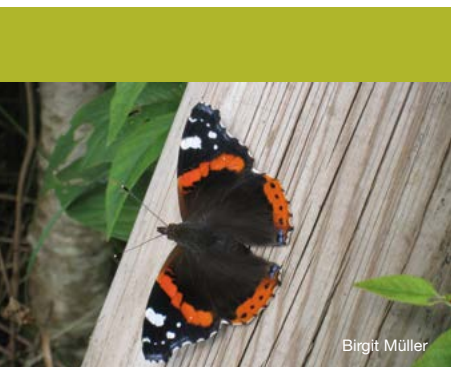
Skyddade natur- och kulturmiljöer

För information om fornlämningar hänvisas till fornsok.se. Generellt biotopskydd enligt Miljöbalken 7:11 § redovisas inte på kartan



Lokala natur- och kulturvärden att förstärka i planeringen





Birgit Müller

Amiralffjäril.

Fajersson M., Tegel - om tegelindustrin i Helsingborgs kommun. Helsingborgs museum, 1988.

Helsingborgs museum, Kulturminnesprogram för Helsingborgs kommun, 1991.

Helsingborgs stadsbyggnadskontor, Naturvårdsplan för Helsingborgs kommun, 1992.

Helsingborgs stadsbyggnadsförvaltning, Fördjupning av översiktsplanen för Gantofta 2010.

Helsingborgs stadsbyggnadskontor, Ortsanalys för Gantofta 2004.

Helsingborgs stadsbyggnadsförvaltning, Ortsanalys för Rydebäck 2007.

Helsingborgs stadsbyggnadskontor, Ortsanalys för Vallåkra 2003.

Helsingborgs stads hemsida, Översiktsplan 2010.
www.helsingborg.se/

Lantmäteriets hemsida, Historiska kartor.
www.lantmateriet.se/

Länsstyrelsen i Skånes hemsida, Riksintressen och regionala intressen för natur- och kulturmiljöer, Helsingborgs kommun.
www.lansstyrelsen.se/skane

Riksantikvarieämbetets hemsida, Fornsök - fornlämningsregistret.
www.raa.se/

Rydebäcks Museums hemsida.
www.rydebackshistoria.se

1 (Sid 9). **Megalitgravar** (av grekiska mega = stor, och lithos = sten) eller storstensgravar är en serie typer som i Sverige endast anläggs under stenåldern från cirka 3600-2900 före Kristus.



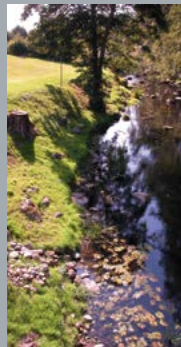
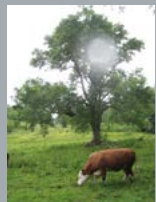
Koja i Rydebäck.

Illustrationer: Peter Elfman.
Foton: Mia Jungskär, Widar Narvelo, Birgit Müller.
Kartunderlag: Stadsbyggnadsförvaltningen (Sbf).



Har Du synpunkter kontakta:
 Helsingborg kontaktcenter

- Telefon: 042-10 50 00
- Adress: Stortorget 17
- Postadress SE-251 89 Helsingborg
- Mail: kontaktcenter@helsingborg.se
- Web: helsingborg.se/naturochkultur



Kvistofta



HELSINGBORG